



**เทศบาลตำบลห้วยไคร้**

**HuaiKhrai Subdistrict Municipality**

**คู่มือการปฏิบัติงาน**

**การจัดทำแผนพัฒนาท้องถิ่น**

**(พ.ศ. ๒๕๖๖ - ๒๕๗๐)**

งานวิเคราะห์นโยบายและแผน

สำนักปลัดเทศบาล

เทศบาลตำบลห้วยไคร้

คู่มือการปฏิบัติงาน

การจัดทำแผนพัฒนาท้องถิ่น (พ.ศ. ๒๕๖๖-๒๕๗๐)

จัดทำโดย : งานวิเคราะห์นโยบายและแผน

สำนักปลัดเทศบาลตำบลห้วยไคร้

อำเภอแม่สาย จังหวัดเชียงราย ๕๗๒๒๐

ที่ปรึกษา : ว่าที่ร้อยตรี สมสิทธิ์ ชาญชัย ปลัดเทศบาลตำบลห้วยไคร้

ผู้จัดทำ : นายดล วงศ์สุรินทร์ หัวหน้าสำนักปลัดเทศบาล

ครั้งที่พิมพ์ : ครั้งที่ ๑ ปีงบประมาณ พ.ศ. ๒๕๖๔

จำนวน : ๓๐ เล่ม

จำนวนหน้า : ๗๒ หน้า

## คำนำ

คู่มือแนวทางการจัดทำแผนพัฒนาท้องถิ่น จัดทำขึ้นเพื่อสร้างความรู้ความเข้าใจและ เป็นแนวทางในการปฏิบัติสำหรับผู้ปฏิบัติที่เกี่ยวข้องในขั้นตอนการปฏิบัติงาน โดยได้รวบรวม ความรู้ทางวิชาการและคู่มือวิชาการต่างๆ ที่ประกอบด้วยความรู้สำคัญ วัตถุประสงค์ ประโยชน์ การจัดทำแผน การนำแผนไปสู่การปฏิบัติ ตลอดจนวิธีการเขียนแผนพัฒนาท้องถิ่นและตัวอย่าง การเขียนโครงการประกอบการจัดทำแผนพัฒนาท้องถิ่น เพื่อเป็นแนวทางให้ผู้ปฏิบัติงานได้นำไป ประยุกต์ใช้ให้เหมาะสมกับการปฏิบัติงาน

งานวิเคราะห์นโยบายและแผน เทศบาลตำบลห้วยไคร้ หวังเป็นอย่างยิ่งว่า คู่มือเล่มนี้จะเป็น ประโยชน์ต่อการปฏิบัติงานที่มีประสิทธิภาพและบรรลุตามเป้าหมายที่กำหนดไว้

งานวิเคราะห์นโยบายและแผน  
เทศบาลตำบลห้วยไคร้

# สารบัญ

หน้า

ส่วนที่ ๑	บทนำ	
	๑.๑ แนวคิดของการจัดทำแผนพัฒนาท้องถิ่น	๑
	๑.๒ ลักษณะของแผนพัฒนาท้องถิ่น	๒
	๑.๓ วัตถุประสงค์ของการจัดทำแผนพัฒนาท้องถิ่น	๒
	๑.๔ ประโยชน์ของการจัดทำแผนพัฒนาท้องถิ่น	๓
ส่วนที่ ๒	กระบวนการดำเนินงาน	
	๒.๑ องค์การในการจัดทำแผน	๔
	๒.๒ การจัดทำแผนพัฒนาท้องถิ่น	๘
	๒.๓ รายการที่ต้องปรากฏในแผนพัฒนาท้องถิ่น	๑๒
	๒.๔ การจัดประชาคมท้องถิ่น	๑๔
	๒.๕ การนำแผนพัฒนาท้องถิ่นไปสู่การปฏิบัติ	๑๖
ส่วนที่ ๓	ส่วนประกอบแผนพัฒนาท้องถิ่น	
	๓.๑ คำนิยาม แบบฟอร์มต่าง ๆ	๒๔
	๓.๒ ลักษณะสำคัญของแผนพัฒนาท้องถิ่น	๒๖
	๓.๓ การแก้ไข เพิ่มเติม เปลี่ยนแปลง แผนพัฒนาท้องถิ่น	๒๙
ภาคผนวก		
	- ตัวอย่างการเขียนโครงการพัฒนา/ครุภัณฑ์	๓๔
	- ตัวอย่างการเปลี่ยนแปลง/แก้ไขโครงการพัฒนาและครุภัณฑ์	๖๘

## ส่วนที่ ๑ บทนำ

### ๑.๑ แนวคิดของการจัดทำแผนพัฒนาท้องถิ่น

นับตั้งแต่ได้มีการประกาศใช้รัฐธรรมนูญแห่งราชอาณาจักรไทย พุทธศักราช ๒๕๖๐ หมวด ๑๔ การปกครองท้องถิ่น ที่กำหนดให้องค์กรปกครองส่วนท้องถิ่นมีหน้าที่และอำนาจดูแลและจัดทำบริการสาธารณะ และกิจกรรมสาธารณะเพื่อประโยชน์ของประชาชนในท้องถิ่นตามหลักการพัฒนาอย่างยั่งยืน ประกอบกับ พระราชบัญญัติกำหนดแผนและขั้นตอนการกระจายอำนาจให้องค์กรปกครองส่วนท้องถิ่น พ.ศ. ๒๕๔๒ มาตรา ๑๖ ที่กำหนดอำนาจและหน้าที่ในการจัดระบบการบริการสาธารณะเพื่อประโยชน์ของประชาชนในท้องถิ่นของตนเอง โดยการจัดทำแผนพัฒนาท้องถิ่นของตนเอง ที่กำหนดวิสัยทัศน์ ประเด็นยุทธศาสตร์ เป้าประสงค์ ตัวชี้วัด ค่าเป้าหมาย และกลยุทธ์ โดยสอดคล้องกับแผนพัฒนาจังหวัด ยุทธศาสตร์การพัฒนาขององค์กรปกครองส่วนท้องถิ่นในเขตจังหวัด แผนพัฒนาหมู่บ้านหรือแผนชุมชน อันมีลักษณะเป็นการกำหนดรายละเอียดแผนงาน โครงการพัฒนาที่จัดทำขึ้นสำหรับงบประมาณแต่ละปี ซึ่งมีความต่อเนื่องและเป็นแผนก้าวหน้า

ปี พ.ศ. ๒๕๕๙ กระทรวงมหาดไทยพิจารณาเห็นว่า การจัดทำแผนพัฒนาขององค์กรปกครองส่วนท้องถิ่น ที่ผ่านมามีช่วงระยะเวลาของการจัดทำแผนพัฒนาขององค์กรปกครองส่วนท้องถิ่นไม่สอดคล้องกับแผนพัฒนาจังหวัด ซึ่งตาม พระราชกฤษฎีกาว่าด้วยการบริหารงานจังหวัดและกลุ่มจังหวัดแบบบูรณาการ พ.ศ. ๒๕๕๑ กำหนดให้ แผนพัฒนาจังหวัด และการจัดทำแผนพัฒนาท้องถิ่นขององค์กรปกครองส่วนท้องถิ่นต้องสอดคล้องกับ แผนพัฒนาจังหวัด กระทรวงมหาดไทยจึงได้ดำเนินการจัดทำระเบียบกระทรวงมหาดไทย ว่าด้วยการจัดทำ แผนพัฒนาองค์กรปกครองส่วนท้องถิ่น (ฉบับที่ ๒) พ.ศ. ๒๕๕๙ และได้ลงประกาศในราชกิจจานุเบกษา เมื่อวันที่ ๒๘ กันยายน ๒๕๕๙ และมีผลบังคับใช้ตั้งแต่วันที่ถัดไปจากวันประกาศในราชกิจจานุเบกษา

ปัจจุบัน ปี พ.ศ. ๒๕๖๑ กระทรวงมหาดไทย ได้ดำเนินการจัดทำระเบียบกระทรวงมหาดไทย ว่าด้วยการ จัดทำแผนพัฒนาองค์กรปกครองส่วนท้องถิ่น (ฉบับที่ ๓) พ.ศ. ๒๕๖๑ เพื่อแก้ไขเพิ่มเติมปรับปรุงระเบียบ กระทรวงมหาดไทยว่าด้วยการจัดทำแผนพัฒนาขององค์กรปกครองส่วนท้องถิ่น พ.ศ. ๒๕๕๘ ซึ่งแก้ไขเพิ่มเติมโดย ระเบียบกระทรวงมหาดไทยว่าด้วยการจัดทำแผนพัฒนาขององค์กรปกครองส่วนท้องถิ่น (ฉบับที่ ๒) พ.ศ. ๒๕๕๙ ให้เป็นปัจจุบัน

## ๑.๒ ลักษณะของแผนพัฒนาท้องถิ่น

ระเบียบกระทรวงมหาดไทย ว่าด้วยการจัดทำแผนพัฒนาขององค์กรปกครองส่วนท้องถิ่น พ.ศ. ๒๕๔๘ และแก้ไขเพิ่มเติม (ฉบับที่ ๒) พ.ศ. ๒๕๕๙ และ (ฉบับที่ ๓) พ.ศ. ๒๕๖๑ นิยาม “แผนพัฒนาท้องถิ่น” หมายความว่า แผนพัฒนาขององค์กรปกครองส่วนท้องถิ่น ที่กำหนดวิสัยทัศน์ ประเด็นยุทธศาสตร์ เป้าประสงค์ ตัวชี้วัด ค่าเป้าหมาย และกลยุทธ์ โดยสอดคล้องกับแผนพัฒนาจังหวัด ยุทธศาสตร์การพัฒนาขององค์กรปกครองส่วนท้องถิ่นในเขตจังหวัด แผนพัฒนาอำเภอ แผนพัฒนาตำบล แผนพัฒนาหมู่บ้านหรือแผนชุมชน อันมีลักษณะ เป็นการกำหนดรายละเอียดแผนงาน โครงการพัฒนา ที่จัดทำขึ้นสำหรับปีงบประมาณแต่ละปี ซึ่งมีความ ต่อเนื่องและเป็นแผนก้าวหน้า และให้หมายความรวมถึง การเพิ่มเติมหรือเปลี่ยนแปลงแผนพัฒนาท้องถิ่น

ดังนั้น แผนพัฒนาท้องถิ่น จึงมีลักษณะดังนี้

๑. เป็นเอกสารที่แสดงความสอดคล้องกับแผนยุทธศาสตร์การพัฒนา
๒. เป็นเอกสารที่แสดงแนวทางการพัฒนาและวัตถุประสงค์ของการพัฒนาที่ชัดเจน และมีลักษณะเฉพาะตัวที่ต้องดำเนินการให้เกิดผล
๓. เป็นเอกสารที่แสดงโครงการ/กิจกรรมการพัฒนาค่าเป้าหมายที่จะดำเนินการเป็นห้วงระยะเวลา
๔. เป็นเอกสารที่จะแสดงความเชื่อมโยงระหว่างแผนยุทธศาสตร์การพัฒนากับงบประมาณรายจ่ายประจำปี

## ๑.๓ วัตถุประสงค์การจัดทำแผนพัฒนาท้องถิ่น

๑. เพื่อให้การบริหารภารกิจขององค์กรปกครองส่วนท้องถิ่นเป็นไปเพื่อประโยชน์ของประชาชน โดยมีแผนพัฒนาเป็นเครื่องมือช่วยผลักดันและสนับสนุน
๒. เพื่อแสดงความสัมพันธ์และสอดคล้องกันระหว่างแผนยุทธศาสตร์การพัฒนาและการจัดทำงบประมาณประจำปี
๓. เพื่อแสดงแนวทางและทิศทาง รวมทั้งเพื่อเป็นการประเมินผลการพัฒนาในช่วงเวลาแต่ละปีว่าสามารถตอบสนองต่อยุทธศาสตร์การพัฒนามีประสิทธิภาพตามเป้าหมายหรือไม่
๔. เพื่อเป็นการจัดเตรียมแผนงาน โครงการพัฒนาต่าง ๆ ให้อยู่ในลักษณะที่พร้อมจะบรรจุในเอกสารเทศบัญญัติงบประมาณรายจ่ายประจำปี และสามารถนำไปสู่การปฏิบัติได้ทันทีที่รับงบประมาณ

## ๑.๔ ประโยชน์การจัดทำแผนพัฒนาท้องถิ่น

๑. การบรรลุจุดมุ่งหมายตามยุทธศาสตร์การพัฒนา พันธกิจ และวิสัยทัศน์ที่กำหนดไว้ ซึ่งการบรรลุจุดมุ่งหมาย (Attention of objective) มีความสำคัญอย่างยิ่งในกระบวนการวางแผน เพราะการวางแผนทุกครั้ง ย่อมต้องมีจุดมุ่งหมายปลายทางที่กำหนดไว้ ถ้าจุดมุ่งหมายที่กำหนดไว้มีความชัดเจน ก็จะช่วยให้การปฏิบัติตาม แผนมีทิศทางมุ่งตรงไปสู่จุดมุ่งหมายที่กำหนดไว้ได้อย่างสะดวกและเกิดผลดี

๒. เกิดความประหยัด (Economical Operation) การวางแผนเกี่ยวข้องกับการใช้สติปัญญาเพื่อคิด วิธีการให้องค์กรบรรลุถึงประสิทธิภาพ มีการประสานงานและสอดคล้องต่อเนื่องกัน ก่อให้เกิดความเป็นระเบียบ และใช้ทรัพยากรอย่างคุ้มค่า

๓. ลดความไม่แน่นอน (Reduction of uncertainty) เนื่องจากการจัดเก็บรายได้ การใช้จ่ายขององค์กร ปกครองส่วนท้องถิ่นขึ้นอยู่กับสภาพเศรษฐกิจและสังคมโดยรวม การวางแผนจะช่วยให้เกิดความแน่นอนใน การใช้งบประมาณที่ผ่านการวิเคราะห์สภาพพื้นฐานของข้อเท็จจริง

๔. ผู้บริหารท้องถิ่นใช้เป็นเกณฑ์ในการควบคุม (Basic of Control) การดำเนินการกิจของเทศบาลได้ เพราะการวางแผนและการควบคุมเป็นสิ่งที่แยกออกจากกันไม่ได้ ต้องดำเนินการควบคู่กันและพึ่งพาอาศัยซึ่งกัน และกัน การควบคุมจะทำให้การใช้งบประมาณและการดำเนินโครงการสัมพันธ์กัน

๕. ทำให้เกิดการประสานงานที่ดี (Better Coordination) การจัดทำแผนพัฒนาท้องถิ่น ช่วยสร้างความมั่นใจในเรื่องความเป็นเอกภาพที่จะบรรลุจุดหมายของเทศบาลในอนาคต ทำให้โครงการต่าง ๆ ที่วางแผนไว้ไปสู่จุดหมายเดียวกัน รวมทั้งความเข้าช้ชอนในการปฏิบัติงานของแต่ละฝ่ายด้วย

๖. ส่งเสริมนวัตกรรมและการสร้างสรรค์ (Encourages innovation and Creativity) การวางแผนเป็น พื้นฐานการตัดสินใจ และเป็นสิ่งที่ช่วยให้เกิดความคิดใหม่ๆ (นวัตกรรม) และความคิดสร้างสรรค์ เนื่องจาก ขณะที่มีการวางแผนจะเป็นการระดมความคิดของคนะทำงานทำให้เกิดโครงการใหม่ๆที่นำมาใช้ให้เกิดประโยชน์ แก่องค์กรปกครองส่วนท้องถิ่นได้

๗. พัฒนาแรงจูงใจ (Improves Motivation) เป็นการบ่งชี้ให้เห็นถึงความร่วมแรงร่วมใจในการทำงาน ของผู้บริหารและยังเป็นการสร้างแรงจูงใจให้กลุ่มผู้ปฏิบัติงานที่สามารถรับรู้ความคาดหวังของหน่วยงานได้



## ส่วนที่ ๒

## กระบวนการดำเนินงาน

แนวทางการจัดทำแผนพัฒนาท้องถิ่น

มีขั้นตอนดังต่อไปนี้

๑. องค์การในการจัดทำแผน ประกอบด้วยคณะกรรมการพัฒนาท้องถิ่น คณะกรรมการสนับสนุนการจัดทำแผนพัฒนาท้องถิ่น และคณะกรรมการติดตามและประเมินผลแผนพัฒนาท้องถิ่น โดยตรวจสอบองค์ประกอบคณะกรรมการให้เป็นปัจจุบัน

## คำสั่งแต่งตั้งคณะกรรมการพัฒนาท้องถิ่น

ประกอบด้วย

(๑) ผู้บริหารท้องถิ่น	ประธานกรรมการ
(๒) รองนายกองค์กรปกครองส่วนท้องถิ่นทุกคน	กรรมการ
(๓) สมาชิกสภาท้องถิ่นคัดเลือกจำนวน ๓ คน	กรรมการ
(๔) ผู้ทรงคุณวุฒิที่ผู้บริหารท้องถิ่นคัดเลือกจำนวน ๓ คน	กรรมการ
(๕) ผู้แทนภาคราชการและ/หรือรัฐวิสาหกิจที่ผู้บริหารท้องถิ่นคัดเลือกจำนวนไม่น้อยกว่า ๓ คน	กรรมการ
(๖) ผู้แทนประชาคมท้องถิ่นที่ประชาคมท้องถิ่น คัดเลือกจำนวนไม่น้อยกว่า ๓ คน แต่ไม่เกิน ๖ คน	กรรมการ
(๗) ปลัดองค์กรปกครองส่วนท้องถิ่น	กรรมการและเลขานุการ
(๘) หัวหน้าส่วนการบริหารที่มีหน้าที่จัดทำแผน	ผู้ช่วยเลขานุการ

หมายเหตุ : กรรมการตามข้อ (๓) , (๔) , (๕) และ (๖) ให้มีวาระอยู่ในตำแหน่งคราวละ ๔ ปี และอาจได้รับการคัดเลือกอีกได้

## อำนาจหน้าที่

๑. กำหนดแนวทางการพัฒนาท้องถิ่น โดยพิจารณาจาก

(ก) อำนาจหน้าที่ขององค์กรปกครองส่วนท้องถิ่น โดยเฉพาะอำนาจหน้าที่ที่มีผลกระทบต่อประโยชน์สุขของ ประชาชน เช่น การป้องกันและบรรเทาสาธารณภัย การผังเมือง

(ข) ภารกิจถ่ายโอนตามกฎหมายกำหนดแผนและขั้นตอนการกระจายอำนาจ

(ค) ยุทธศาสตร์การพัฒนาประเทศ กลุ่มจังหวัด และจังหวัด โดยให้เน้นดำเนินการทางยุทธศาสตร์ที่สำคัญและมีผลต่อประชาชนโดยตรง เช่น การแก้ไขปัญหาความยากจน การป้องกันและแก้ไขปัญหาเสพติด

(ง) กรอบนโยบาย ทิศทาง แนวทางการพัฒนาขององค์กรปกครองท้องถิ่นในเขตจังหวัด

(จ) นโยบายของผู้บริหารท้องถิ่นที่แถลงต่อสภาท้องถิ่น

(ฉ) แผนพัฒนาหมู่บ้านหรือแผนชุมชน ในการนำประเด็นข้างต้นมาจัดทำแผนพัฒนาท้องถิ่นให้องค์กรปกครองส่วนท้องถิ่นคำนึงถึง สถานะ ทางการคลังของท้องถิ่น และความจำเป็นเร่งด่วนที่ต้องดำเนินการมาประกอบการพิจารณาด้วย

คู่มือการปฏิบัติงานการจัดทำแผนพัฒนาท้องถิ่น (พ.ศ.๒๕๖๖ - ๒๕๗๐) เทศบาลตำบลห้วยไคร้



๒. ร่วมจัดทำร่างแผนพัฒนาท้องถิ่น เสนอแนะแนวทางการพัฒนา และการแก้ไขปัญหาเกี่ยวกับการจัดทำร่าง แผนพัฒนาท้องถิ่นในการจัดทำร่างแผนพัฒนาท้องถิ่น ให้องค์การบริหารส่วนจังหวัด เทศบาล องค์การบริหารส่วน ตำบล เมืองพัทยา และองค์กรปกครองส่วนท้องถิ่นอื่นที่มีกฎหมายจัดตั้ง นำปัญหาความต้องการจากแผนพัฒนา หมู่บ้านหรือแผนชุมชน ที่เกินศักยภาพของหมู่บ้านหรือชุมชน ที่จะดำเนินการเอง ได้มาพิจารณาบรรจุไว้ใน แผนพัฒนาท้องถิ่น แต่หากเกินศักยภาพของเทศบาล องค์การบริหารส่วนตำบลเมือง พัทยา และองค์กรปกครอง ส่วนท้องถิ่นอื่นที่มีกฎหมายจัดตั้งให้เสนอปัญหา ความต้องการ ไปยังองค์การบริหารส่วนจังหวัด และให้องค์การ บริหารส่วนจังหวัดนำมาพิจารณาบรรจุไว้ในแผนพัฒนาท้องถิ่นขององค์การ บริหารส่วนจังหวัดตามอำนาจหน้าที่

๓. พิจารณาร่างแผนพัฒนาท้องถิ่นและร่างแผนการดำเนินงาน

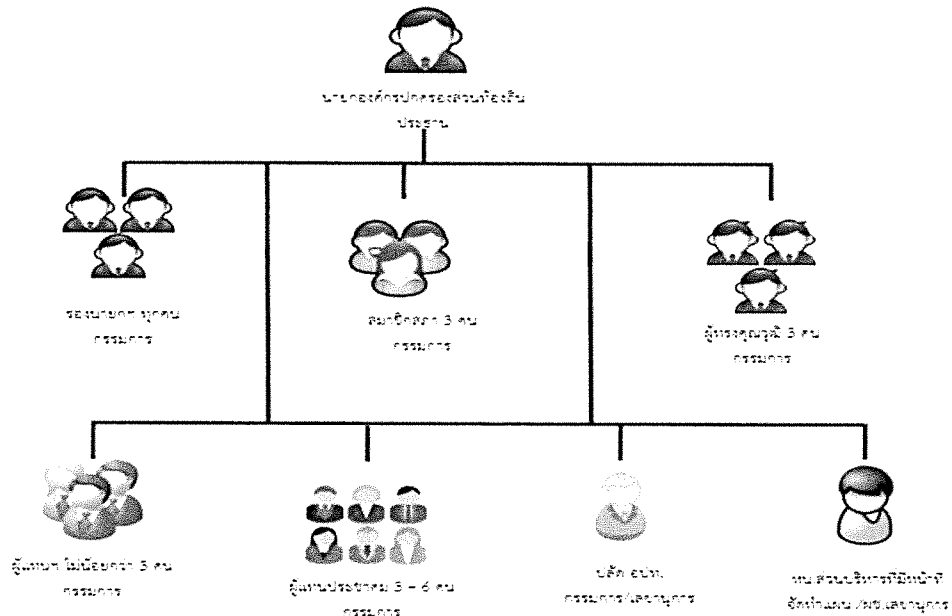
๔. ให้ความเห็นชอบร่างข้อกำหนดขอบข่ายและรายละเอียดของงานกรณีองค์การปกครองส่วนท้องถิ่น อาจมอบ ให้หน่วยงานหรือบุคคลภายนอกจัดทำ หรือร่วมจัดทำร่างแผนพัฒนาท้องถิ่น

๕. พิจารณาให้ข้อคิดเห็นเกี่ยวกับการติดตามและประเมินผลแผนพัฒนาท้องถิ่น

๖. แต่งตั้งที่ปรึกษา คณะอนุกรรมการหรือคณะทำงานอื่นเพื่อช่วยปฏิบัติงานตามที่เห็นสมควร

๗. ในกรณีองค์การบริหารส่วนตำบล ให้คณะกรรมการพัฒนาองค์การบริหารส่วนตำบล มีหน้าที่ ประสานกับ ประชาคมหมู่บ้านในหารรวบรวม วิเคราะห์ปัญหา ความต้องการของประชาชนในท้องถิ่น และจัดทำเป็นโครงการ หรือกิจกรรมเพื่อประกอบในการจัดทำแผนพัฒนาท้องถิ่นองค์การบริหารส่วน ตำบลด้วย

### โครงสร้างคณะกรรมการพัฒนาท้องถิ่น



## คำสั่งแต่งตั้งคณะกรรมการสนับสนุนการจัดทำแผนพัฒนาท้องถิ่น

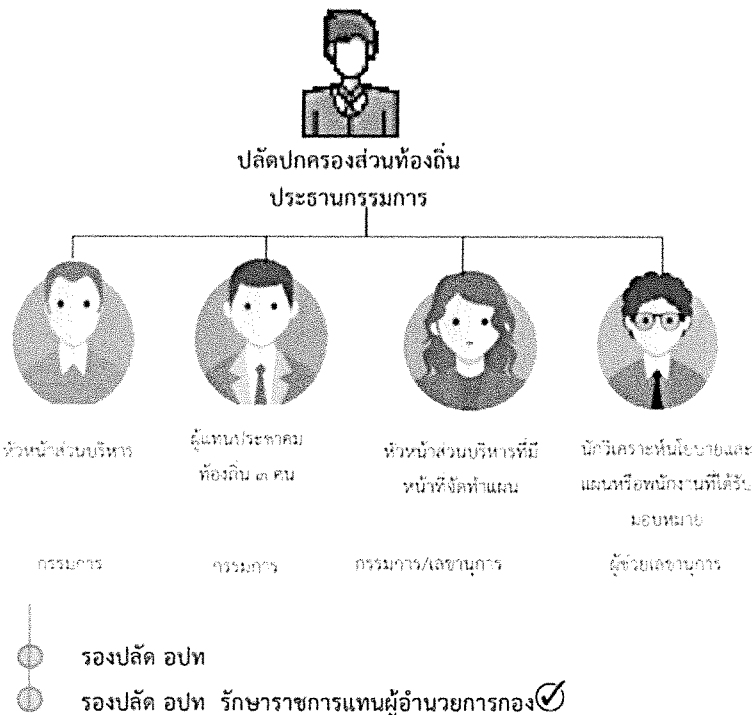
ประกอบด้วย

- |   |                  |
|---|------------------|
| ๑) ปลัดองค์กรปกครองส่วนท้องถิ่น   | ประธานกรรมการ    |
| ๒) หัวหน้าส่วนราชการบริหารขององค์กรปกครองส่วนท้องถิ่น                             | กรรมการ          |
| ๓) ผู้แทนประชาคมท้องถิ่น ที่ประชาคมท้องถิ่น<br>คัดเลือกจำนวน ๓ คน                 | กรรมการ          |
| ๔) หัวหน้าส่วนการบริหารที่มีหน้าที่จัดทำแผน<br>เลขานุการ                          | กรรมการและ       |
| ๕) เจ้าหน้าที่วิเคราะห์นโยบายและแผนหรือพนักงานส่วนท้องถิ่น<br>ที่ผู้บริหารมอบหมาย | ผู้ช่วยเลขานุการ |

หมายเหตุ : กรรมการตามข้อ (๓) ให้มีวาระอยู่ในตำแหน่งคราวละ ๔ ปี และอาจได้รับการคัดเลือกอีกได้  
อำนาจหน้าที่

๑. จัดทำร่างแผนพัฒนาท้องถิ่น ให้สอดคล้องกับแนวทางการพัฒนาที่คณะกรรมการพัฒนาท้องถิ่นกำหนด
๒. จัดทำร่างแผนการดำเนินงาน
๓. จัดทำร่างข้อกำหนดขอบข่ายและรายละเอียดของงานตามภารกิจองค์กรปกครองส่วนท้องถิ่นอาจมองให้  
หน่วยงานหรือบุคคลภายนอกจัดทำ หรือร่วมจัดทำร่างแผนพัฒนาท้องถิ่น

## โครงสร้างคณะกรรมการสนับสนุนการจัดทำพัฒนาท้องถิ่น



### คำสั่งแต่งตั้งคณะกรรมการติดตามและประเมินผลแผนพัฒนาท้องถิ่น

#### ประกอบด้วย

- |  |            |
|--|------------|
| ๑) สมาชิกสภาท้องถิ่นที่สภาท้องถิ่นคัดเลือก                 | จำนวน ๓ คน |
| ๒) ผู้แทนประชาคมท้องถิ่นที่ประชาคมท้องถิ่นคัดเลือก         | จำนวน ๒ คน |
| ๓) ผู้แทนหน่วยงานที่เกี่ยวข้องที่ผู้บริหารท้องถิ่นคัดเลือก | จำนวน ๒ คน |
| ๔) หัวหน้าส่วนการบริหารที่คัดเลือกกันเอง                   | จำนวน ๒ คน |
| ๕) ผู้ทรงคุณวุฒิที่ผู้บริหารท้องถิ่นคัดเลือก               | จำนวน ๒ คน |

หมายเหตุ :

๑. ให้คณะกรรมการเลือกกรรมการคนหนึ่งทำหน้าที่ประธานกรรมการ และกรรมการอีกคนหนึ่งทำหน้าที่เลขานุการของคณะกรรมการ
  ๒. กรรมการ ให้มีวาระอยู่ในตำแหน่งคราวละ ๔ ปี และอาจได้รับการคัดเลือกอีกได้
- อำนาจหน้าที่
๑. กำหนดแนวทาง วิธีในการติดตามและประเมินผลแผนพัฒนา
  ๒. ดำเนินการติดตามและประเมินผลแผนพัฒนา
  ๓. รายงานผลและเสนอความคิดเห็นซึ่งได้จากการติดตามและประเมินผลแผนพัฒนาท้องถิ่นต่อผู้บริหารท้องถิ่น เพื่อให้ผู้บริหารท้องถิ่นเสนอต่อสภาท้องถิ่นและคณะกรรมการพัฒนาท้องถิ่น พร้อมทั้งประกาศผลการติดตามและประเมินผลแผนพัฒนาท้องถิ่นให้ประชาชนทราบในที่เปิดเผยภายใน ๑๕ วัน นับแต่วันรายงานผลและ เสนอความเห็นดังกล่าว และต้องปิดประกาศไว้เป็นระยะเวลาไม่น้อยกว่า ๓๐ วัน โดยอย่างน้อย ปีละ ๑ ครั้ง ภายในเดือนธันวาคมของทุกปี
  ๔. แต่งตั้งคณะอนุกรรมการหรือคณะทำงานเพื่อช่วยปฏิบัติงานตามที่เห็นสมควร

### โครงสร้างคณะกรรมการติดตามและประเมินผลแผนพัฒนาท้องถิ่น



สมาชิกสภา  
ท้องถิ่น ๓ คน



ผู้แทนประชาคม  
ท้องถิ่น ๒ คน



ผู้แทนหน่วยงานที่  
เกี่ยวข้อง ๒ คน



หัวหน้าส่วนบริหาร  
คัดเลือกกันเอง ๒ คน

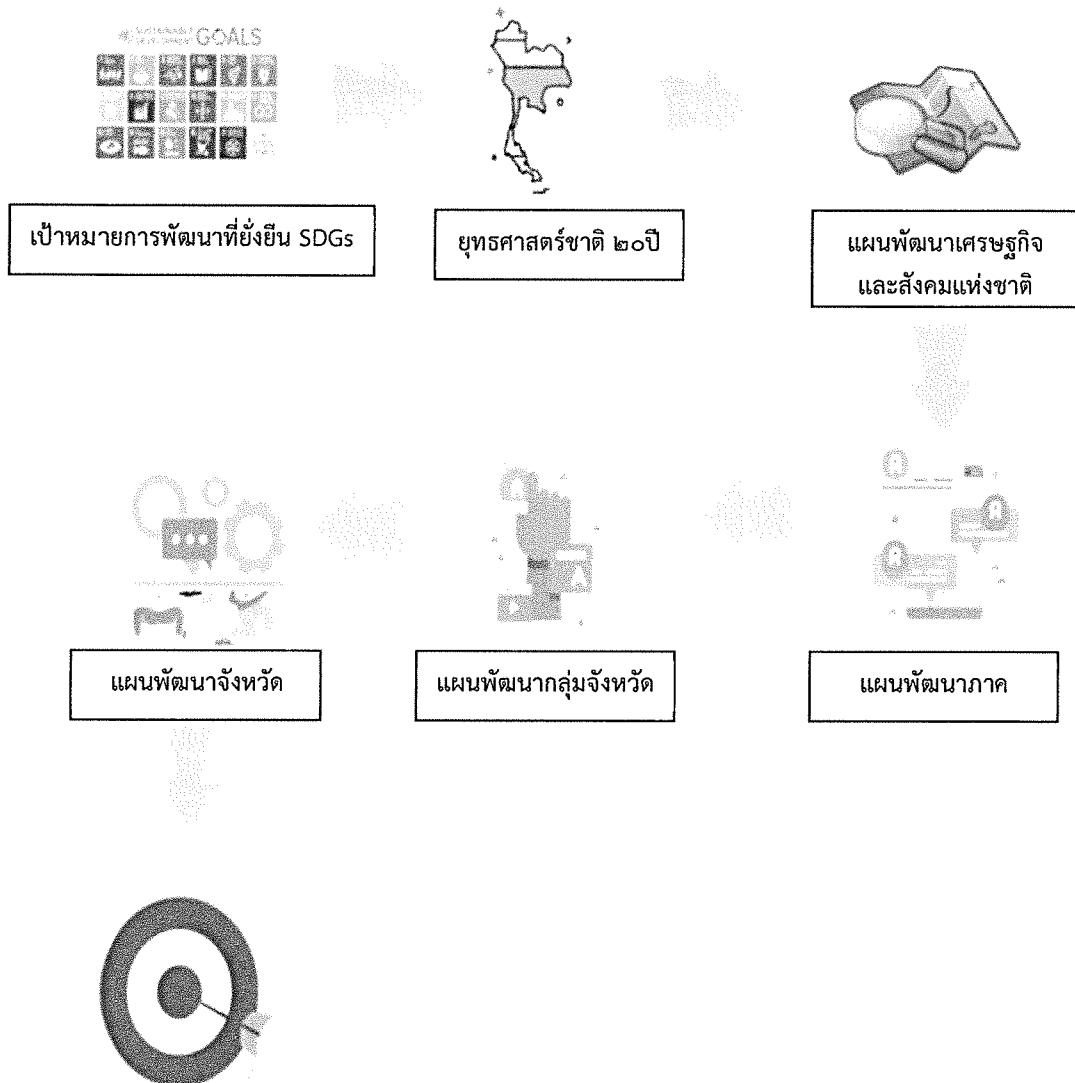


ผู้ทรงคุณวุฒิ ๒ คน

- ปลัด อภท
- รองปลัด อภท
- หัวหน้าสำนักงานปลัด
- ผู้อำนวยการกอง
- ผู้พิทักษ์ราชการแทน ผอ/หน.สนป

๒. การจัดทำแผนพัฒนาท้องถิ่นขององค์กรปกครองส่วนท้องถิ่น สามารถนำข้อมูลจากแผนพัฒนาท้องถิ่นฉบับปัจจุบันมาทบทวน ปรับใช้ในการจัดทำหรือทบทวนแผนพัฒนาท้องถิ่น (พ.ศ. ๒๕๖๖ - ๒๕๗๐)

โดย พิจารณาให้มีความสอดคล้อง ดังนี้



๓. จัดทำแผนพัฒนาท้องถิ่น ตามเค้าโครงแผนพัฒนาท้องถิ่น รายละเอียดตามหนังสือ  
กระทรวงมหาดไทย ด่วนที่สุด ที่ มท ๐๘๑๐.๓/ว๗๔๖๗ ลงวันที่ ๑๔ ธันวาคม ๒๕๖๓  
ประกอบด้วย ๕ ส่วน ดังนี้

#### ส่วนที่ ๑ สภาพทั่วไปและข้อมูลพื้นฐาน

##### ๑. ด้านกายภาพ

๑. ที่ตั้งของหมู่บ้านหรือชุมชนหรือตำบล (แผนที่ประกอบ)
๒. ลักษณะภูมิประเทศ
๓. ลักษณะภูมิอากาศ
๔. ลักษณะดิน

##### ๒. ด้านการเมือง/การปกครอง

๑. เขตการปกครอง
๒. การเลือกตั้ง

##### ๓. ประชากร

๑. ข้อมูลเกี่ยวกับจำนวนประชากร (ข้อมูลเปรียบเทียบย้อนหลัง ๓-๕ ปี และการคาดการณ์ในอนาคต)
๒. ช่วงอายุและจำนวนประชากร

##### ๔. สภาพสังคม

๑. การศึกษา
๒. สาธารณสุข
๓. อาชญากรรม
๔. ยาเสพติด
๕. การสังคมสงเคราะห์

##### ๕. ระบบบริการพื้นฐาน

๑. การคมนาคมขนส่ง (ทางบก, ทางน้ำ, ทางราง ฯลฯ)
๒. การไฟฟ้า
๓. การประปา
๔. โทรศัพท์
๕. ระบบโลจิสติกส์ (Logistics) หรือการขนส่ง

##### ๖. ระบบเศรษฐกิจ

๑. การเกษตร
๒. การประมง
๓. การปศุสัตว์
๔. การบริการ

๕. การท่องเที่ยว
๖. อุตสาหกรรม
๗. การพาณิชย์และกลุ่มอาชีพ
๘. แรงงาน
๗. ศาสนา ประเพณี วัฒนธรรม
  ๑. การนับถือศาสนา
  ๒. ประเพณีและงานประจำปี
  ๓. ภูมิปัญญาท้องถิ่น ภาษาถิ่น
  ๔. OTOP สินค้าพื้นเมืองและของที่ระลึก
๘. ทรัพยากรธรรมชาติ
  ๑. น้ำ
  ๒. ป่าไม้
  ๓. ภูเขา

## ส่วนที่ ๒ ยุทธศาสตร์การพัฒนางองค์กรปกครองส่วนท้องถิ่น

๑. ความสัมพันธ์ระหว่างแผนพัฒนาระดับมหภาค
  ๑. แผนยุทธศาสตร์ชาติ ๒๐ ปี (พ.ศ.๒๕๖๑-๒๕๘๐)
  ๒. แผนพัฒนาเศรษฐกิจและสังคมแห่งชาติ (ฉบับปัจจุบัน)
  ๓. แผนพัฒนาภาค/แผนพัฒนากลุ่มจังหวัด/แผนพัฒนาจังหวัด
  ๔. ยุทธศาสตร์การพัฒนางองค์กรปกครองส่วนท้องถิ่นในเขตจังหวัด
๒. ยุทธศาสตร์ขององค์กรปกครองส่วนท้องถิ่น
  ๑. วิสัยทัศน์
  ๒. ยุทธศาสตร์
  ๓. เป้าประสงค์
  ๔. ตัวชี้วัด
  ๕. ค่าเป้าหมาย
  ๖. กลยุทธ์
  ๗. จุดยืนทางยุทธศาสตร์
  ๘. ความเชื่อมโยงของยุทธศาสตร์ในภาพรวม
๓. การวิเคราะห์เพื่อพัฒนาท้องถิ่น
  - ๓.๑ การวิเคราะห์กรอบการจัดทำยุทธศาสตร์ขององค์กรปกครองส่วนท้องถิ่น (ใช้การวิเคราะห์ SWOT Analysis/Demand (Demand Analysis)/Global Demand และ Trend ปัจจัยและสถานการณ์การเปลี่ยนแปลงที่มีผลต่อการพัฒนา อย่างน้อยต้องประกอบด้วย การ วิเคราะห์ศักยภาพด้านเศรษฐกิจ ด้านสังคม ด้านการศึกษา ด้านผังเมือง ด้านเทคโนโลยี ด้าน ทรัพยากรธรรมชาติและสิ่งแวดล้อม)
  - ๓.๒ การประเมินสถานการณ์สภาพแวดล้อมภายนอกที่เกี่ยวข้อง

### ส่วนที่ ๓ การนำแผนพัฒนาท้องถิ่นไปสู่การปฏิบัติ

#### ๑. ยุทธศาสตร์การพัฒนาและแผนงาน

ที่	ยุทธศาสตร์	ด้าน	แผนงาน	หน่วยงาน รับผิดชอบหลัก	หน่วยงาน สนับสนุน
รวม					

#### ๒. บัญชีโครงการพัฒนาท้องถิ่น

(รายละเอียดปรากฏในส่วนที่ ๓ แผนพัฒนาท้องถิ่น)

### ส่วนที่ ๔ การติดตามและประเมินผล

๑. การติดตามและประเมินผลยุทธศาสตร์
๒. การติดตามและประเมินผลโครงการ
๓. สรุปผลการพัฒนาท้องถิ่น จากแผนพัฒนาท้องถิ่น พ.ศ.๒๕๖๑-๒๕๖๕
๔. ข้อเสนอแนะในการจัดทำแผนพัฒนาท้องถิ่นในอนาคต
  ๑. ผลกระทบนำไปสู่นาคต (เช่น จะทำ สนับสนุน ส่งเสริม ป้องกัน อย่างไร เป็นต้น)
  ๒. ข้อสังเกต ข้อเสนอแนะ ผลจากการพัฒนา (รวมถึงองค์ประกอบสำคัญของข้อมูลเพื่อนำไปสู่ข้อเสนอแนะ เป็นต้น)

แนวทางการจัดทำโครงการพัฒนาเพื่อบริการสาธารณะ กิจกรรมสาธารณะ และรูปแบบการจัดประชาคม ท้องถิ่น ขององค์กรปกครองส่วนท้องถิ่นตามระเบียบกระทรวงมหาดไทย ว่าด้วยการจัดทำแผนพัฒนาขององค์กร ปกครองส่วน ท้องถิ่น พ.ศ. ๒๕๔๘ และที่แก้ไขเพิ่มเติม

ลำดับ	รายการที่ต้องปรากฏในแผนพัฒนาท้องถิ่น
๑	การจัดทำโครงการพัฒนา ครุภัณฑ์ เพื่อบริการสาธารณะและกิจกรรมสาธารณะ ภายใต้ พระราชบัญญัติสภาตำบลและองค์การบริหารส่วนตำบล พ.ศ.๒๕๓๗ มาตรา ๖๖,๖๗ และมาตรา ๖๘
๒	การจัดทำโครงการพัฒนา ครุภัณฑ์ เพื่อบริการสาธารณะและกิจกรรมสาธารณะ ภายใต้ พระราชบัญญัติเทศบาล พ.ศ.๒๕๔๖ มาตรา ๕๐, ๕๑, ๕๓, ๕๔, ๕๕ และมาตรา ๕๖
๓	การจัดทำโครงการพัฒนา ครุภัณฑ์ เพื่อบริการสาธารณะและกิจกรรมสาธารณะ ภายใต้ พระราชบัญญัติองค์การบริหารส่วนจังหวัด พ.ศ.๒๕๔๐ มาตรา ๔๕ และกฎกระทรวง (พ.ศ.๒๕๔๑) ออกตามความในพระราชบัญญัติองค์การบริหารส่วนจังหวัด พ.ศ.๒๕๔๐
๔	การจัดทำโครงการพัฒนา ครุภัณฑ์ เพื่อบริการสาธารณะและกิจกรรมสาธารณะ ภายใต้ พระราชบัญญัติกำหนดแผนและขั้นตอนการกระจายอำนาจให้แก่องค์กรปกครองส่วนท้องถิ่น พ.ศ. ๒๕๔๒ มาตรา ๑๖, ๑๗
๕	ประกาศคณะกรรมการการกระจายอำนาจให้แก่องค์กรปกครองส่วนท้องถิ่น เรื่อง แผนการกระจาย อำนาจให้แก่องค์กรปกครองส่วนท้องถิ่น พ.ศ.๒๕๔๓ ลงวันที่ ๒ ธันวาคม ๒๕๕๓ การถ่ายโอน การกิจ ให้แก่องค์กรปกครองส่วนท้องถิ่นกำหนดไว้ ๖ ด้าน ได้แก่ (๑) ด้านโครงสร้างพื้นฐาน (๒) ด้านงาน ส่งเสริมคุณภาพชีวิต (๓) ด้านการจัดระเบียบชุมชน (๔) ด้านการวางแผน การส่งเสริมการลงทุน พาณิชยกรรม และการท่องเที่ยว (๕) ด้านการบริหารจัดการอนุรักษ์ทรัพยากรธรรมชาติและ สิ่งแวดล้อม (๖) ด้านศิลปะ วัฒนธรรม จารีตประเพณีและภูมิปัญญาท้องถิ่น
๖	ประกาศคณะกรรมการการกระจายอำนาจให้แก่องค์กรปกครองส่วนท้องถิ่น เรื่อง กำหนดอำนาจ และหน้าที่ในการจัดระบบบริการสาธารณะขององค์การบริหารส่วนจังหวัด ลงวันที่ ๑๓ สิงหาคม ๒๕๔๖ และเรื่อง กำหนดอำนาจและหน้าที่ในการจัดระบบบริการสาธารณะขององค์การบริหาร ส่วน จังหวัด (ฉบับที่ ๒) และวันที่ ๑๓ พฤศจิกายน ๒๕๕๒
๗	ประกาศคณะกรรมการการกระจายอำนาจให้แก่องค์กรปกครองส่วนท้องถิ่น เรื่อง การทำความ ตกลงร่วมมือกันจัดทำบริการสาธารณะขององค์การปกครองส่วนท้องถิ่น ลงวันที่ ๒๒ พฤษภาคม ๒๕๕๘ และประกาศคณะกรรมการการกระจายอำนาจให้แก่องค์กรปกครองส่วนท้องถิ่นอื่น ๆ ที่เกี่ยวกับการจัดทำบริการสาธารณะขององค์การปกครองส่วนท้องถิ่น
๘	ภารกิจถ่ายโอนนโยบายของรัฐบาลและกระทรวงมหาดไทยได้กำหนดเป็นการจัดทำบริการ สาธารณะ และกิจกรรมสาธารณะ
๙	โครงการพัฒนาท้องถิ่นอื่น ๆ ที่องค์การปกครองส่วนท้องถิ่นมีข้อตกลงหรือร่วมดำเนินการหรือ ผูกมัดกับหน่วยงานราชการ รัฐวิสาหกิจ องค์กรต่าง ๆ เป็นการจัดทำบริการสาธารณะและกิจกรรม สาธารณะ



ลำดับ	รายการที่ต้องปรากฏในแผนพัฒนาท้องถิ่น
๑๐	การจัดทำแผนที่ภาษี การพัสดุที่เกี่ยวกับที่ดินหรือสิ่งก่อสร้างขององค์กรปกครองส่วนท้องถิ่น
๑๑	โครงการส่งเสริมการเรียนรู้เด็กปฐมวัยท้องถิ่นไทยผ่านการเล่น รายละเอียดตามหนังสือ กรมส่งเสริมการปกครองท้องถิ่น ด่วนที่สุด ที่ มท ๐๘๑๖.๔/ว ๓๖๗๙ ลงวันที่ ๑๓ พฤศจิกายน ๒๕๖๑
๑๒	ความพร้อมสำหรับการจัดการศึกษาปฐมวัยแบบ New normal เช่น บุคลากรด้านการศึกษา สถานที่ วัสดุอุปกรณ์ รายละเอียดตามหนังสือ กระทรวงมหาดไทย ด่วนที่สุด ที่ มท ๐๘๑๖.๔/ว ๓๔๘๙ ลงวันที่ ๑๕ มิถุนายน ๒๕๖๓
๑๓	พระราชบัญญัติส่งเสริมการพัฒนาเด็กและเยาวชนแห่งชาติ พ.ศ.๒๕๕๐ และที่แก้ไขเพิ่มเติม (ฉบับที่ ๒) พ.ศ.๒๕๖๐ มีวัตถุประสงค์เพื่อส่งเสริมให้เด็กและเยาวชน เข้ามามีส่วนร่วมแสดงความคิดเห็น ในสิ่งต่าง ๆ ที่มีผลกระทบต่อเด็กและเยาวชน ตลอดจนสนับสนุนให้เด็กและเยาวชน ได้มีการ แสดงออกที่สอดคล้องกับระดับความรู้ความสามารถซึ่งพัฒนาไปตามวัยของเด็กและเยาวชน ซึ่ง มาตรา ๘ กำหนดให้สำนักงานหรือสำนักงานพัฒนาสังคมและความมั่นคงของมนุษย์จังหวัด ร่วมมือ ส่งเสริม และประสานงาน กับ อปท. และหน่วยงานอื่นที่เกี่ยวข้อง เพื่อจัดทำแผนพัฒนา เด็กและ เยาวชนในระดับท้องถิ่นให้สอดคล้องกับแผนพัฒนาเด็กและเยาวชนแห่งชาติและให้ อปท. จัดสรรงบประมาณเพื่อการพัฒนาเด็กและเยาวชนที่อยู่ในพื้นที่รับผิดชอบ
๑๔	การขับเคลื่อนเศรษฐกิจพอเพียงสู่สถานศึกษาเพื่อให้สถานศึกษาสังกัดองค์กรปกครองส่วนท้องถิ่น เสริมสร้างลักษณะนิสัยในการดำเนินชีวิตตามหลักปรัชญาของเศรษฐกิจพอเพียงให้แก่นักเรียน เพื่อให้ให้นักเรียนมีทักษะในการดำรงชีวิตอย่างพอเพียง มีความรู้ความเข้าใจ และสามารถนำมา ประยุกต์ใช้ในชีวิตรประจำวันได้ ตามหลักการของความพอประมาณ มีเหตุผล มีภูมิคุ้มกัน โดยมี ความรู้และคุณธรรมกำกับเป็นพื้นฐานในการดำรงชีวิต และการปฏิบัติภารกิจหน้าที่เพื่อความ เจริญก้าวหน้าอย่างสมดุล พร้อมรับการเปลี่ยนแปลง และมีความตระหนักในการสืบสาน สร้างสรรค์ วัฒนธรรม/ภูมิปัญญาท้องถิ่น มีความรักและหวงแหนในทรัพยากรธรรมชาติที่อยู่ใน ท้องถิ่น
๑๕	การพัฒนากระบวนการจัดการเรียนการสอนออนไลน์ หรือออฟไลน์ รองรับสถานการณ์แพร่ระบาดของ โรคติดเชื้อ หรือภาวะการณ์ฉุกเฉินที่มีความจำเป็นต้องปิดสถานศึกษา เพื่อให้ระบบการจัดการ เรียนการสอนต่อเนื่อง
๑๖	การสร้างความเข้มแข็งของสถานศึกษาในสังกัดองค์กรปกครองส่วนท้องถิ่นเพื่อเตรียมความพร้อม สู่การดำเนินการตามมาตรฐานการศึกษาของชาติฉบับใหม่ การจัดทำ/ปรับปรุงหลักสูตร สถานศึกษา ให้มีความสอดคล้องกับหลักสูตรแกนกลางการศึกษาขั้นพื้นฐาน หรือหลักสูตรที่ ปรับเปลี่ยนใหม่ และการส่งเสริมสนับสนุน นิเทศติดตามการจัดทำแผนการจัดการเรียนรู้ การ จัด กิจกรรมโครงการในเชิงบวก เพื่อสร้างขวัญกำลังใจแก่ครูและบุคลากรทางการศึกษาที่สามารถจะ พัฒนาหรือจัดการเรียนรู้ได้ ตามแผนการจัดการเรียนรู้ได้บรรลุเป้าหมายตามมาตรฐาน รายละเอียด ตาม หนังสือ ที่ มท ๐๘๑๖.๓/ว ๑๖๘๔ ลงวันที่ ๗ มิถุนายน ๒๕๖๓
๑๗	ตามกฎกระทรวงการประกันคุณภาพการศึกษา พ.ศ.๒๕๖๑ กำหนดให้แต่ละแห่งจัดให้มีระบบการ ประกันคุณภาพการศึกษาภายในสถานศึกษาโดยการกำหนดมาตรฐานการศึกษาของสถานศึกษาให้ เป็นไปตามมาตรฐานการศึกษาแต่ละระดับและประเภทการศึกษา พร้อมทั้งจัดทำแผนพัฒนาการ จัดการศึกษาของสถานศึกษาที่มุ่งคุณภาพตามมาตรฐานการศึกษาและดำเนินการตามแผนที่ กำหนดไว้ซึ่งกรมส่งเสริมการปกครองท้องถิ่นได้มีหนังสือชักชวนแนวทางการประกันคุณภาพ การศึกษา ของสถานศึกษาสังกัดองค์กรปกครองส่วนท้องถิ่นไปแล้ว

ลำดับ	รายการที่ต้องปรากฏในแผนพัฒนาท้องถิ่น
๑๘	การสนับสนุนการดำเนินการของศูนย์ส่งเสริมพัฒนาประชาธิปไตย (ศส.ปชต.) ตามหน้าที่และอำนาจขององค์กรปกครองส่วนท้องถิ่น
๑๙	การบรรจุแผนงาน/โครงการประจำปีขององค์กรปกครองส่วนท้องถิ่น เพื่อให้การดำเนินการตามกิจกรรมของศูนย์ส่งเสริมพัฒนาประชาธิปไตย (ศส.ปชต.) โดยเฉพาะโครงการหมู่บ้าน “หมู่บ้านพลเมืองคุณภาพ” ส่งเสริมให้ทุกครัวเรือนดำเนินชีวิตตามแนวทางวิถีประชาธิปไตย และโครงการศูนย์การเรียนรู้ บวรวิถีประชาธิปไตย เพื่อเป็นแหล่งส่งเสริมความรู้ประชาธิปไตยของหมู่บ้าน/ตำบล
๒๐	การพิจารณาสนับสนุนการดำเนินการตามแผนงาน/โครงการของศูนย์ส่งเสริมพัฒนาประชาธิปไตย (ศส.ปชต.) ตามหน้าที่และอำนาจขององค์กรปกครองส่วนท้องถิ่น เช่น การสนับสนุนด้านการอำนวยความสะดวก เป็นต้น
๒๑	การป้องกันและแก้ไขปัญหาสิ่งแวดล้อมของประเทศไทยด้านมลพิษทางอากาศ
๒๒	การบริการสาธารณะด้านการศึกษาตามภารกิจถ่ายโอน รายการเงินอุดหนุนสำหรับอาหารเสริม (นม) อาหารกลางวัน และเงินอุดหนุนสำหรับส่งเสริมการจัดการศึกษา
๒๓	การขอรับการสนับสนุนงบประมาณรายจ่ายประจำปีงบประมาณ งบเงินอุดหนุนเฉพาะกิจขององค์กรปกครองส่วนท้องถิ่น
๒๔	หมวดค่าตอบแทนใช้สอย ประเภทรายจ่ายที่เกี่ยวข้องเนื่องกับการปฏิบัติราชการที่ไม่เข้าลักษณะรายจ่ายหมวดอื่น ๆ เฉพาะการจัดกิจกรรมสาธารณะ ยกเว้น รายจ่ายประจำ หมวดเงินเดือน และค่าจ้างประจำ หมวดค่าจ้างชั่วคราว หมวดค่าสาธารณูปโภค หมวดรายจ่ายอื่น หมวดค่าตอบแทนใช้สอยและงบกลาง ไม่ต้องนำมาบรรจุในแผนพัฒนาท้องถิ่น

#### ๔. ดำเนินการจัดประชาคมท้องถิ่นตามหลักการบริหารกิจการบ้านเมืองที่ดี

ตามหนังสือ กระทรวงมหาดไทย ด่วนที่สุด ที่ มท ๐๘๑๐.๓/ว๗๔๖๗ ลงวันที่ ๑๔ ธันวาคม ๒๕๖๓ ดังนี้

##### ๔.๑ การประชุมประชาคมท้องถิ่น

หมายถึง การที่บุคคลที่อยู่ในท้องถิ่น ขององค์กรปกครองส่วนท้องถิ่น ได้มาประชุมกันเพื่อร่วมคิดร่วมทำ ร่วมตัดสินใจ ร่วมตรวจสอบ ร่วมรับประโยชน์ ร่วมแก้ปัญหา ปรีชาหาหรือแลกเปลี่ยนเรียนรู้ เพื่อแก้ปัญหา สำหรับการพัฒนาท้องถิ่นตามอำนาจหน้าที่ขององค์กรปกครองส่วนท้องถิ่นทั้งนี้ ในการจัดประชุมประชาคม ท้องถิ่น ให้องค์กรปกครองส่วนท้องถิ่นจัดประชุมประชาคมระดับภาพรวม ดังนี้

ประชาคมระดับตำบล สำหรับ องค์การบริหารส่วนตำบลและเทศบาลตำบล

ประชาคมระดับเมือง สำหรับเทศบาลเมืองและเมืองพัทยา

ประชาคมระดับนคร สำหรับเทศบาลนคร

ประชาคมระดับจังหวัด สำหรับองค์การบริหารส่วนจังหวัด

ในการจัดประชุมประชาคมท้องถิ่นให้องค์กรปกครองส่วนท้องถิ่นกำหนดวัน เวลา และสถานที่ โดย คำนึงถึงความสะดวกของผู้เข้าร่วมประชุมและทำการแจ้ง/ประชาสัมพันธ์ ให้ผู้เข้าร่วมประชุมทราบล่วงหน้าไม่น้อยกว่า ๓ วัน และให้ทำการปิดประกาศไว้ในที่เปิดเผย

คู่มือการปฏิบัติงานการจัดทำแผนพัฒนาท้องถิ่น (พ.ศ.๒๕๖๖ - ๒๕๗๐) เทศบาลตำบลห้วยไคร้

## ๔.๒ รูปแบบการจัดประชาคมท้องถิ่น

เพื่อเป็นการสนับสนุนการมีส่วนร่วมของประชาชนในการจัดทำ/ทบทวนแผนพัฒนาท้องถิ่น หรือการเพิ่มเติมแผนพัฒนาท้องถิ่น ให้ผู้บริหารท้องถิ่นกำหนดรูปแบบการประชาคมท้องถิ่นตามหนังสือ กระทรวงมหาดไทย ด่วนที่สุด ที่ มท ๐๘๑๐.๓/ว ๗๔๖๗ ลงวันที่ ๑๔ ธันวาคม ๒๕๖๓ เรื่องแนวทางการจัดทำ แผนพัฒนาขององค์กรปกครองส่วนท้องถิ่น (พ.ศ. ๒๕๖๖-๒๕๗๐) โดยมีรูปแบบสัดส่วน ดังนี้

รายการ	จำนวน
(๑) สมาชิกสภาเทศบาล	ทุกคน
(๒) ประธานชุมชน/หัวหน้าสถานีอนามัย/(ผู้อำนวยการโรงพยาบาลส่งเสริม สุขภาพ ตำบล/ผู้อำนวยการโรงพยาบาล/ผู้อำนวยการโรงเรียนของรัฐหรือเอกชน หรือหัวหน้าหน่วยการศึกษาอื่น ๆ ที่มีหน่วยงานตั้งอยู่ในพื้นที่	๒๐-๓๐ คน
(๓) หัวหน้าส่วนหรือตัวแทนราชการ/รัฐวิสาหกิจ ที่มีหน่วยงานตั้งอยู่ในพื้นที่	๑๐-๑๕ คน
(๔) คัดเลือกจากอาสาสมัครสาธารณสุข (อสม.) / สมาชิกอาสาป้องกันภัยฝ่ายพลเรือน (อปพร.) / คณะกรรมการกองทุนชุมชน / คณะกรรมการชุมชน / กลุ่ม อาชีพต่าง ๆ ในพื้นที่เทศบาลนคร	๒๐-๓๐ คน

## หมายเหตุ

๑. ผู้เข้าร่วมประชุมประชาคมท้องถิ่นมีทะเบียนบ้านหรืออาศัยในหมู่บ้าน ชุมชนนั้น ไม่ได้ถูกจัดตั้งเป็นกลุ่มสัดส่วนประชาคมท้องถิ่น ก็สามารถเข้าร่วมประชุมประชาคมท้องถิ่นได้ และสามารถเสนอแสดงความคิดเห็นมีส่วนร่วมในกระบวนการต่าง ๆ ได้ ทุกกรณีที่ประชาคมท้องถิ่นประชุมประชาคมท้องถิ่นเพื่อพัฒนาท้องถิ่น

๒. สัดส่วนประชาคมท้องถิ่นสามารถปรับจำนวนเพิ่มมากขึ้นได้ตามความเหมาะสมกับสภาพพื้นที่ขององค์กรปกครองส่วนท้องถิ่นตามที่เห็นสมควร

๓. ให้ผู้บริหารท้องถิ่นประกาศให้มีสัดส่วนประชาคมท้องถิ่นขององค์กรปกครองส่วนท้องถิ่น และในการประชุมประชาคมท้องถิ่น ต้องมีจำนวนผู้เข้าร่วมประชาคมท้องถิ่นไม่น้อยกว่ากึ่งหนึ่งของจำนวน สัดส่วนประชาคมท้องถิ่นทั้งหมด ทั้งนี้ให้ครบถึงจำนวนผู้ที่มาเข้าร่วมประชาคมท้องถิ่นทั้งหมด

๔. หากในการจัดประชุมประชาคมท้องถิ่นไม่เป็นไปตามข้อ ๓. ให้ผู้บริหารท้องถิ่นกำหนดรูปแบบการประชาคมท้องถิ่นตามจำนวนที่มีจริงและเหมาะสมกับสภาพพื้นที่ขององค์กรปกครองส่วนท้องถิ่น และจัดให้มีการจัดประชุมประชาคมในครั้งถัดไป เมื่อประชุมเสร็จสิ้นให้แจ้งผลการประชุมให้ประชาชนในท้องถิ่นได้ทราบมากที่สุดเท่าที่จะทำได้ และรายงานผลการประชุมให้ผู้กำกับดูแลองค์กรปกครองส่วนท้องถิ่นทราบด้วย

## ๕. การนำแผนพัฒนาท้องถิ่นไปสู่การปฏิบัติ

ลำดับที่	รายการ	หมายเหตุ
๑	ให้เทศบาล เมืองพัทยา และองค์การบริหารส่วนตำบล ส่งเสริม สนับสนุนการมีส่วนร่วมของประชาชนในท้องถิ่น ในการจัดทำ ทบทวน แผนชุมชน แผนพัฒนาหมู่บ้าน และสำรวจและจัดเก็บ ข้อมูลพื้นฐานเพื่อใช้ในการจัดทำ แผนพัฒนาท้องถิ่น โดยกองสวัสดิการ หรือนักพัฒนา ชุมชนขององค์กรปกครองส่วนท้องถิ่น จะต้องดำเนินการ ให้ครบทุกชุมชน/หมู่บ้าน และนำแผนชุมชน แผนพัฒนา หมู่บ้าน มาเป็นส่วนประกอบในการจัดทำ แผนพัฒนา ท้องถิ่น พ.ศ.๒๕๖๖-๒๕๗๐	อ้างอิงตามแนวทางหนังสือ ด่วนที่สุด ที่ มท ๐๘๑๐.๒/ว ๔๘๓๐ ลงวันที่ ๒๒ พฤศจิกายน ๒๕๕๖
๒	ให้องค์การบริหารส่วนจังหวัด เทศบาล เมืองพัทยา และ องค์การบริหารส่วนตำบล ส่งเสริม สนับสนุนการมีส่วนร่วมของ ประชาชนในท้องถิ่น ดังนี้ ๑.สนับสนุนให้ประชาชนในพื้นที่ องค์กรปกครองส่วน ท้องถิ่นร่วมกันพิจารณาโครงการพัฒนาของ ตนเองโดย แยกเป็น ๓ ระดับ คือ ๑.๑ โครงการที่ชุมชน/หมู่บ้านสามารถดำเนินการได้เอง ๑.๒ โครงการที่ชุมชน/หมู่บ้าน จะต้องได้รับการ สนับสนุน จากองค์กรปกครองส่วนท้องถิ่นบางส่วน ๑.๓ โครงการที่ชุมชน/หมู่บ้าน ไม่สามารถดำเนินการ เองได้ จำเป็นต้องให้องค์กรปกครองส่วนท้องถิ่นหรือ หน่วยงานอื่นเป็น ผู้ดำเนินการ และรวบรวมรวมโครงการ ดังกล่าวเสนอต่อที่ ประชุมประชาคมท้องถิ่น โดยให้สำนัก/ กอง/ส่วน/งาน ที่ รับผิดชอบด้านการพัฒนาชุมชนเป็น ผู้รับผิดชอบดำเนินการและ นำข้อมูลมาประสานกับ ผู้รับผิดชอบในการจัดทำแผนพัฒนา ท้องถิ่น	อ้างอิงตามแนวทางหนังสือ ด่วนที่สุด ที่ มท ๐๘๑๐.๒/ว ๐๗๐๓ ลงวันที่ ๒ กุมภาพันธ์ ๒๕๕๘
๓	ผู้บริหารท้องถิ่นมีอำนาจในการแก้ไขแผนพัฒนาท้องถิ่น ตาม ราคากลาง แห่งพระราชบัญญัติ การจัดซื้อจัดจ้างแล การ บริหารงานพัสดุ ภาครัฐ พ.ศ.๒๕๖๐ ให้เป็นปัจจุบัน	อ้างอิงตามแนวทางหนังสือ ด่วน ที่สุด ที่ มท ๐๘๑๐.๓/ว ๖๒๔๗ ลงวันที่ ๓ พฤศจิกายน ๒๕๖๐
๔	การจัดทำแผนการดำเนินงานสำหรับครุภัณฑ์ที่ไม่ได้จัดทำ เป็น โครงการเพื่อการพัฒนาให้จัดทำแผนดำเนินงานตาม แบบ ผด. ๐๒/๑ ๕ กรณีเกิดสาธารณภัย ภัยทางอากาศ การก่อ วิศวกรรม ตามพระราชบัญญัติป้องกันและบรรเทาสาธารณภัย พ.ศ. ๒๕๕๐ และเหตุฉุกเฉินไม่สามารถป้องกันได้หรือมีเหตุ จำเป็นเร่งด่วนหากไม่ดำเนินการแก้ไขจะก่อให้เกิดความ เสียหาย ต่อราชการและประชาชน โครงการดังกล่าว องค์กรปกครองส่วน ท้องถิ่นไม่ต้องจัดทำเป็นแผนพัฒนา ท้องถิ่น	อ้างอิงตามแนวทางหนังสือ ด่วน ที่สุด ที่ มท ๐๘๑๐.๓/ว ๐๓๕๗ ลงวันที่ ๑๙ มกราคม ๒๕๕๘

ลำดับที่	รายการ	หมายเหตุ
๖	การประสานแผนเพื่อการพัฒนาท้องถิ่นระหว่างองค์การ บริหาร ส่วนจังหวัดกับองค์กรปกครองส่วนท้องถิ่นอื่น ๆ ในเขตจังหวัด สำหรับโครงการพัฒนาท้องถิ่นที่ได้ผ่าน กระบวนการประชุม คณะกรรมการประสานแผนพัฒนา ท้องถิ่นระดับอำเภอหรือ ระดับจังหวัดแล้ว ให้องค์การ บริหารส่วนจังหวัดนำไปจัดทำ แผนพัฒนาองค์การบริหาร ส่วนจังหวัดได้โดยจะประชุม ประชาคมท้องถิ่นแบบประชา รัฐในระดับอำเภอหรือจังหวัด หรือไม่ประชุมก็ได้ตามที่ องค์การบริหารส่วนจังหวัดเห็นสมควร	
๗	กรณีองค์กรปกครองส่วนท้องถิ่นมีความจำเป็นและเพื่อ แก้ไข ปัญหาในการพัฒนาท้องถิ่นให้เกิดประโยชน์สุขต่อ ประชาชน ให้ เป็นอำนาจของผู้บริหารท้องถิ่นในการแก้ไข ปีที่จะดำเนินการ ตามโครงการพัฒนาที่ ปรากฏใน แผนพัฒนาท้องถิ่น ให้มีความ สอดคล้องกับสถานการณ์ใน ปัจจุบัน	อ้างอิงตามแนวทางหนังสือ ด่วนที่สุด ที่ มท ๐๘๑๐.๓/ว ๖๐๔๖ ลงวันที่ ๑๙ ตุลาคม ๒๕๖๑
๘	มีการประมาณการราคาถูกต้องตามหลักวิธีการ งบประมาณ การ ประมาณการราคาเพื่อการพัฒนาท้องถิ่น ต้องให้สอดคล้องกับ โครงการถูกต้องตามหลักวิชาการทาง ช่าง หลักของราคากลาง ตามพระราชบัญญัติการจัดซื้อจัด จ้างและการบริหารพัสดุภาครัฐ พ.ศ. ๒๕๖๐ มีความ โปร่งใสในการกำหนดราคากลางและ ตรวจสอบได้ในเชิง ประจักษ์	อ้างอิงตามแนวทางหนังสือ ด่วนที่สุด ที่ มท ๐๘๑๐.๓/ว ๖๐๔๖ ลงวันที่ ๑๙ ตุลาคม ๒๕๖๑
๙	ครุภัณฑ์ ที่ดินและสิ่งก่อสร้างที่ต้องนำมาบรรจุใน แผนพัฒนา ท้องถิ่นให้จัดทำเฉพาะครุภัณฑ์ ที่ดิน สิ่งก่อสร้างที่อยู่ในโครงการ พัฒนาที่ดำเนินการจัดทำ บริการสาธารณะและกิจกรรม สาธารณะเพื่อประชาชนได้ ใช้/รับประโยชน์จากครุภัณฑ์ที่ดิน สิ่งก่อสร้างนั้น และ เป็นไปตามอำนาจหน้าที่ขององค์กรปกครอง ส่วนท้องถิ่น	อ้างอิงตามแนวทางหนังสือ ด่วนที่สุด ที่ มท ๐๘๑๐.๓/ว ๒๙๓๑ ลงวันที่ ๑๕ พฤษภาคม ๒๕๖๒
๑๐	โครงการที่เป็นรายจ่ายตามแผนงานที่เป็นรายจ่ายประจำ หมวด เงินเดือนและค่าจ้างประจำหมวดค่าจ้างชั่วคราว หมวดค่า สาธารณูปโภคหมวดรายจ่ายอื่น หมวด ค่าตอบแทนใช้สอยและ วัสดุ ไม่ต้องนำมาบรรจุไว้ใน แผนพัฒนาท้องถิ่นยกเว้นรายจ่าย หมวดอื่น ๆ เฉพาะการ กิจกรรมสาธารณะตามระเบียบ มท.ว่า ด้วยวิธีการ งบประมาณขององค์กรปกครองส่วนท้องถิ่น พ.ศ. ๒๕๕๑ และแก้ไขเพิ่มเติม	
๑๑	การจัดทำแผนการดำเนินงานเพิ่มเติมให้เป็นอำนาจของ ผู้บริหาร ท้องถิ่น สำหรับองค์การบริหารส่วนจังหวัดให้ จัดทำแผนการ ดำเนินงานจากแผนงาน โครงการที่องค์การ บริหารส่วนจังหวัด ดำเนินการจริงเท่านั้น	อ้างอิงตามแนวทางหนังสือที่ มท ๐๘๑๐.๓/ว ๖๗๓๒ ลงวันที่ ๖ พฤศจิกายน ๒๕๖๒ โดยให้ จัดทำ แผนการดำเนินงาน เพิ่มเติมใน ปีงบประมาณ พ.ศ. ๒๕๖๓ เป็นต้นไป

## ส่วนที่ ๓

## ส่วนประกอบแผนพัฒนาท้องถิ่น

## ๓.๑ คำนิยาม

แผนพัฒนาท้องถิ่น หมายความว่า แผนพัฒนาท้องถิ่นขององค์กรปกครองส่วนท้องถิ่น

แผนพัฒนาท้องถิ่น หมายความว่า แผนพัฒนาขององค์กรปกครองส่วนท้องถิ่น ที่กำหนดวิสัยทัศน์ ประเด็นยุทธศาสตร์ เป้าประสงค์ ตัวชี้วัด ค่าเป้าหมาย และกลยุทธ์ โดยสอดคล้องกับแผนพัฒนาจังหวัด ยุทธศาสตร์การพัฒนาขององค์กรปกครองส่วนท้องถิ่นในเขตจังหวัด แผนพัฒนาอำเภอ แผนพัฒนาตำบล แผนพัฒนาหมู่บ้านหรือแผนชุมชน อันมีลักษณะเป็นการกำหนดรายละเอียดแผนงานโครงการพัฒนาที่จัดทำขึ้น สำหรับปีงบประมาณแต่ละปี ซึ่งมีความต่อเนื่องและเป็นแผนก้าวหน้า และให้หมายความรวมถึงการเพิ่มเติมหรือเปลี่ยนแปลงแผนพัฒนาท้องถิ่น

โครงการพัฒนา หมายความว่า โครงการที่ดำเนินการจัดทำบริการสาธารณะ และกิจกรรมสาธารณะ เพื่อให้การพัฒนารัฐตามวิสัยทัศน์ที่กำหนดไว้

## ตัวแบบแผนพัฒนาท้องถิ่น

รายละเอียดตัวแบบแผนพัฒนาท้องถิ่นเพื่อนำไปจัดทำงบประมาณรายจ่าย ประกอบด้วย

แบบ ผ.๐๑ : บัญชีสรุปโครงการพัฒนา

แบบ ผ.๐๑/๑ : บัญชีสรุปโครงการพัฒนา ที่นำมาจากแผนพัฒนาหมู่บ้านและแผนชุมชน

แบบ ผ.๐๒ : บัญชีโครงการพัฒนาท้องถิ่น

แบบ ผ.๐๒/๑ : รายละเอียดโครงการพัฒนาที่นำมาจากแผนพัฒนาหมู่บ้านและแผนพัฒนาชุมชน

แบบ ผ.๐๒/๒ : รายละเอียดโครงการพัฒนา สำหรับโครงการที่เกินศักยภาพขององค์กรปกครองส่วน ท้องถิ่นที่ใช้สำหรับการประสานแผนพัฒนาท้องถิ่น

แบบ ผ.๐๓ : บัญชีครุภัณฑ์

๒. บัญชีโครงการพัฒนาท้องถิ่น

บัญชีสรุปโครงการพัฒนา  
แผนพัฒนาท้องถิ่น (พ.ศ. ๒๕๖๖ - ๒๕๗๐)  
เทศบาลตำบลห้วยไคร้

แบบ ผ. ๐๑

ยุทธศาสตร์	ปี ๒๕๖๖		ปี ๒๕๖๗		ปี ๒๕๖๘		ปี ๒๕๖๙		ปี ๒๕๗๐		รวม ๕ ปี	
	จำนวนโครงการ	งบประมาณ (บาท)	จำนวนโครงการ	งบประมาณ (บาท)	จำนวนโครงการ	งบประมาณ (บาท)	จำนวนโครงการ	งบประมาณ (บาท)	จำนวนโครงการ	งบประมาณ (บาท)	จำนวนโครงการ	งบประมาณ (บาท)
๑ ยุทธศาสตร์												
๑.๑ แผนงาน												
๑.๒ แผนงาน												
รวม												
๒ ยุทธศาสตร์												
๒.๑ แผนงาน												
๒.๒ แผนงาน												
รวม												
รวมทั้งสิ้น												

หมายเหตุ : แบบ ผ.๐๑ บัญชีสรุปโครงการพัฒนาแผนพัฒนาท้องถิ่น (พ.ศ. ๒๕๖๖ - ๒๕๗๐) ให้นำไปไว้เป็นแผ่นแรกของแบบต่างๆ

(ผ.๐๑ - ผ.๐๑/๑ - ผ.๐๒ - ผ.๐๒/๑ - ผ.๐๒/๒ ผ.๐๓)

บัญชีสรุปโครงการพัฒนา ที่นำมาจากแผนพัฒนาหมู่บ้านและแผนชุมชน (แบบ ผ.๐๑/๑)  
แผนพัฒนาท้องถิ่น (พ.ศ. ๒๕๖๖ - ๒๕๗๐)  
เทศบาลตำบลห้วยไคร้

แบบ ผ. ๐๑/๑

	ปี ๒๕๖๖		ปี ๒๕๖๗		ปี ๒๕๖๘		ปี ๒๕๖๙		ปี ๒๕๗๐		รวม ๕ ปี	
	จำนวนโครงการ	งบประมาณ (บาท)	จำนวนโครงการ	งบประมาณ (บาท)	จำนวนโครงการ	งบประมาณ (บาท)	จำนวนโครงการ	งบประมาณ (บาท)	จำนวนโครงการ	งบประมาณ (บาท)	จำนวนโครงการ	งบประมาณ (บาท)
โครงการพัฒนาที่ นำมาจาก แผนพัฒนาหมู่บ้าน และแผนพัฒนา ชุมชน												

หมายเหตุ : แบบ ผ.๐๑/๑ บัญชีสรุปโครงการพัฒนา ที่นำมาจากแผนพัฒนาหมู่บ้านและแผนชุมชน ให้เรียงลำดับ แบบ ผ.๐๑



รายละเอียดโครงการพัฒนา  
แผนพัฒนาท้องถิ่น (พ.ศ.๒๕๖๖ - ๒๕๗๐)

เทศบาลตำบลห้วยไคร้

ก. ยุทธศาสตร์จังหวัดเชียงราย ที่ .....

ข. ยุทธศาสตร์การพัฒนาของ อปท. ในเขตจังหวัดที่ ๑ .....

๑. ยุทธศาสตร์การพัฒนาด้าน .....

๑.๑ แผนงาน.....

ที่	โครงการ	วัตถุประสงค์	เป้าหมาย (ผลผลิตของโครงการ)	งบประมาณและที่มา					ตัวชี้วัด (KPI)	ผลลัพธ์ที่ คาดว่าจะ ได้รับ	หน่วยงาน รับผิดชอบ
				๒๕๖๖ (บาท)	๒๕๖๗ (บาท)	๒๕๖๘ (บาท)	๒๕๖๙ (บาท)	๒๕๗๐ (บาท)			

หมายเหตุ

๑. แบบ ผ.๐๒ เป็นแบบสำหรับองค์กรปกครองส่วนท้องถิ่นดำเนินการ ที่ต้องลงรายละเอียดในแผนพัฒนาท้องถิ่น พ.ศ. ๒๕๖๖ - ๒๕๗๐ เพื่อนำไปจัดทำงบประมาณรายจ่าย

๒. ทั้งนี้ หากองค์กรปกครองส่วนท้องถิ่นจะนำโครงการใน แบบ ผ.๐๒ ไปของงบประมาณจากหน่วยงานอื่น ก็สามารถดำเนินการได้ โดยไม่ต้อง “แก้ไข” หรือ “เปลี่ยนแปลง” ไป อยู่ใน แบบ ผ.๐๒/๒

รายละเอียดโครงการพัฒนา  
ที่นำมาจากแผนพัฒนาหมู่บ้านและชุมชน  
แผนพัฒนาท้องถิ่น (พ.ศ.๒๕๖๖ - ๒๕๗๐)  
เทศบาลตำบลห้วยไคร้

- ก. ยุทธศาสตร์จังหวัดเชียงราย ที่ .....
- ข. ยุทธศาสตร์การพัฒนาของ อปท. ในเขตจังหวัดที่ ๑ .....
๑. ยุทธศาสตร์การพัฒนาด้าน .....

ที่	โครงการ	วัตถุประสงค์	เป้าหมาย (ผลผลิตของโครงการ)	งบประมาณและที่มา					ตัวชี้วัด (KPI)	ผลลัพธ์ที่ คาดว่าจะได้รับ	หน่วยงาน รับผิดชอบ
				๒๕๖๖ (บาท)	๒๕๖๗ (บาท)	๒๕๖๘ (บาท)	๒๕๖๙ (บาท)	๒๕๗๐ (บาท)			

หมายเหตุ แบบ ผ.๐๒/๑ เป็นแบบสำหรับองค์กรปกครองส่วนท้องถิ่นที่นำมาจากแผนพัฒนาหมู่บ้านและแผนพัฒนาหมู่บ้านและแผนพัฒนาชุมชนมาดำเนินการ หากองค์กรปกครองส่วนท้องถิ่นจะนำโครงการใน แบบ ผ.๐๒/๑ ไปจัดทำงบประมาณรายจ่าย สามารถดำเนินการได้

รายละเอียดโครงการพัฒนา  
แผนพัฒนาท้องถิ่น (พ.ศ.๒๕๖๖ - ๒๕๗๐)  
สำหรับ โครงการที่เกินศักยภาพขององค์กรปกครองส่วนท้องถิ่น ที่ใช้สำหรับประสานแผนพัฒนาท้องถิ่น  
เทศบาลตำบลห้วยไคร้

- ก. ยุทธศาสตร์จังหวัดเชียงราย ที่ .....
- ข. ยุทธศาสตร์การพัฒนาของ อปท. ในเขตจังหวัดที่ ๑ .....
- ๑. ยุทธศาสตร์การพัฒนาด้าน .....
- ๑.๑ แผนงาน.....

ที่	โครงการ	วัตถุประสงค์	เป้าหมาย (ผลผลิตของโครงการ)	งบประมาณและที่มา					ตัวชี้วัด (KPI)	ผลลัพธ์ที่ คาดว่าจะ ได้รับ	หน่วยงาน ที่จะขอ ประสาน
				๒๕๖๖ (บาท)	๒๕๖๗ (บาท)	๒๕๖๘ (บาท)	๒๕๖๙ (บาท)	๒๕๗๐ (บาท)			

หมายเหตุ

- ๑. แบบ ผ.๐๒/๒ เป็นแบบสำหรับองค์กรปกครองส่วนท้องถิ่น (อบต. , เทศบาล และเมืองพัทยา เสนอขอประสานโครงการกับองค์การบริหารส่วนจังหวัดและ หน่วยงานอื่น) และลงรายละเอียดในแผนพัฒนาท้องถิ่น
- ๒. ให้คณะกรรมการประสานแผน ฯ ระดับอำเภอ ประชุมพร้อมกลั่นกรอง แล้วจัดเรียงลำดับความสำคัญของโครงการจาก ผ.๐๒/๒ ๓. ให้ประธานคณะกรรมการประสานแผน ฯ ระดับอำเภอ เป็นผู้มีหน้าที่จัดส่งโครงการพัฒนาที่ขอประสาน โดยใช้เลขหนังสือของหน่วยงานของประสาน ฯ ๔. การนำแผนพัฒนาท้องถิ่นไปใช้ (จัดทำงบประมาณ) องค์กรปกครองส่วนท้องถิ่นสามารถใช้ แบบ ผ.๐๒/๑ และแบบ ผ.๐๒/๒ โดยไม่ต้องแก้ไขแบบที่ใช้

คู่มือการปฏิบัติงานการจัดทำแผนพัฒนาท้องถิ่น (พ.ศ.๒๕๖๖ - ๒๕๗๐) เทศบาลตำบลห้วยไคร้



แบบฟอร์ม ที่เกี่ยวข้องในการจัดทำ  
แผนพัฒนาท้องถิ่น (พ.ศ.๒๕๖๖ - ๒๕๗๐)  
เทศบาลตำบลห้วยไคร้ อำเภอแม่สาย จังหวัดเชียงราย

๒๕

ลำดับ	คำอธิบายแบบฟอร์ม
๑	แบบ ผ.๐๑ บัญชีสรุปโครงการพัฒนา
๒	แบบ ผ.๐๑/๑ บัญชีสรุปโครงการพัฒนา ที่นำมาจากแผนพัฒนาหมู่บ้านและชุมชน
๓	แบบ ผ.๐๒ รายละเอียดโครงการพัฒนา แผนพัฒนาท้องถิ่น (พ.ศ. ๒๕๖๖ - ๒๕๗๐)
๔	แบบ ผ.๐๒/๑ รายละเอียดโครงการพัฒนา แผนพัฒนาท้องถิ่น (พ.ศ. ๒๕๖๖ - ๒๕๗๐) ที่นำมาจากแผนพัฒนาหมู่บ้านและชุมชน
๕	แบบ ผ.๐๒/๒ รายละเอียดโครงการพัฒนา แผนพัฒนาท้องถิ่น (พ.ศ. ๒๕๖๖ - ๒๕๗๐) สำหรับโครงการที่เกินศักยภาพขององค์กรปกครองส่วนท้องถิ่น ที่ใช้สำหรับประสานแผนพัฒนาท้องถิ่น
๖	แบบ ผ.๐๓ บัญชีครุภัณฑ์
๗	แบบโครงการขอรับเงินอุดหนุน จากเทศบาลตำบลห้วยไคร้
๘	แบบรายละเอียดการนำเสนอโครงการ/กิจกรรม เพื่อเสนอบรรจุในแผนพัฒนาท้องถิ่น (พ.ศ.๒๕๖๖ - ๒๕๗๐) (สำหรับหน่วยงานภายใน)
๙	แบบรายละเอียดการนำเสนอโครงการ/กิจกรรม จากการรับทราบปัญหาความต้องการ ประเด็นการพัฒนา และประเด็นที่เกี่ยวข้อง เพื่อเสนอบรรจุในแผนพัฒนาท้องถิ่น (พ.ศ.๒๕๖๖ - ๒๕๗๐) (สำหรับประชาชน)

หมายเหตุ

- แบบฟอร์มลำดับที่ ๑ - ๖ อ้างอิงจากหนังสือกระทรวงมหาดไทย ด่วนที่สุด ที่ มท๐๘๑๐.๓/ว๗๔๖๗ ลงวันที่ ๑๔ ธันวาคม ๒๕๖๓ หน้าที่ ๖ - ๑๒ คำโครงการพัฒนาท้องถิ่น (พ.ศ.๒๕๖๖-๒๕๗๐) ขององค์กรปกครองส่วนท้องถิ่น
- แบบฟอร์มลำดับที่ ๗ อ้างอิงจากหนังสือกระทรวงมหาดไทย ด่วนที่สุด ที่ มท๐๘๑๐.๓/ว๓๖๑๖ ลงวันที่ ๒๔ มิถุนายน ๒๕๕๙
- แบบฟอร์มลำดับที่ ๘ - ๙ ใช้ประกอบแบบฟอร์ม ผ.๐๒ สำหรับนำเสนอปัญหาความต้องการ ประเด็นการพัฒนา โครงการ/กิจกรรม เพื่อเสนอบรรจุในแผนพัฒนาท้องถิ่น (พ.ศ.๒๕๖๖-๒๕๗๐)



QR Code สำหรับดาวน์โหลดแบบฟอร์มที่เกี่ยวข้อง

จุดนี้คือรูปปกปฏิบัติงานจัดทำแผนพัฒนาท้องถิ่น(พ.ศ.๒๕๖๖ - ๒๕๗๐) เทศบาลตำบลห้วยไคร้

### ๓.๒ ลักษณะสำคัญของแผนพัฒนาท้องถิ่น

ประกอบด้วย

๑. โครงการ
๒. วัตถุประสงค์
๓. เป้าหมาย
๔. งบประมาณและปีที่ผ่านมา
๕. ตัวชี้วัด (KPI)
๖. ผลที่คาดว่าจะได้รับ
๗. หน่วยงานที่รับผิดชอบหลัก

๑. โครงการ หมายถึง กระบวนการทำงานจะต้องเป็นไปตามวัตถุประสงค์ที่ตั้งไว้ โดยการจัดทำ โครงการ ในแผนพัฒนาจะต้องมีวัตถุประสงค์สนองต่อแผนยุทธศาสตร์การพัฒนาขององค์กรปกครองส่วนท้องถิ่น และดำเนินการ เพื่อให้บรรลุตามวิสัยทัศน์ขององค์กรปกครองส่วนท้องถิ่น

ชื่อโครงการมีความ **ชัดเจน** มุ่งไปเรื่องใดเรื่องหนึ่ง อ่านแล้วเข้าใจว่าจะพัฒนาอะไร เช่น

- โครงการก่อสร้างถนน ค.ส.ล. ....
- โครงการขยายเขตไฟฟ้า .....
- โครงการสืบสานประเพณี.....
- โครงการแข่งขันกีฬา.....
- โครงการส่งเสริมอาชีพ.....

๒. วัตถุประสงค์ หมายถึง เป้าหมายหรือผลที่ต้องการให้บรรลุ โครงการต้องกำหนดวัตถุประสงค์ สอดคล้องกับความเป็นมาของโครงการ หลักการและเหตุผล ความเป็นไปได้ชัดเจนมีลักษณะเฉพาะเจาะจง

วัตถุประสงค์ ให้เขียนคำว่า **“เพื่อ”** ขึ้นก่อนเสมอ เช่น

- โครงการก่อสร้างถนน ค.ส.ล. ถนนเทศบาล ซอย ๑ หมู่ที่ ๒ ทางเข้าหนองป่าบอน

วัตถุประสงค์ : **เพื่อ**ก่อสร้างถนนให้ได้มาตรฐาน หรือ  
เพื่อให้ประชาชนสัญจรไป-มา ได้สะดวก

- โครงการพัฒนาตามหลักปรัชญาเศรษฐกิจพอเพียง

วัตถุประสงค์ : **เพื่อ**ให้ประชาชนสามารถนำปรัชญาเศรษฐกิจพอเพียงไป  
ประยุกต์ใช้ในชีวิตประจำวันได้

๓. เป้าหมาย (ผลผลิตของโครงการ) หมายถึง สภาพที่อยากให้เกิดขึ้นในอนาคต เป็นทิศทางที่ต้อง ไปให้ถึง เป้าหมายชัดเจน สามารถระบุจำนวนเงินเท่าไร กลุ่มเป้าหมายคืออะไร มีผลผลิตอย่างไร พื้นที่ดำเนินงาน และ ระยะเวลาดำเนินงาน

เป้าหมาย (ผลผลิตของโครงการ) มีความชัดเจน นำไปสู่การตั้งงบประมาณได้อย่างถูกต้อง เช่น

- โครงการก่อสร้างถนน ค.ส.ล. ถนนเทศบาล ซอย ๑ หมู่ที่ ๒ ทางเข้าหนองป่าบอน

เป้าหมาย : ก่อสร้างถนน ค.ส.ล. ขนาดกว้าง ๓ เมตร หนา ๐.๑๕ เมตร ความยาวไม่น้อยกว่า ๑๒๐ เมตร หรือพื้นที่รวมไม่น้อยกว่า ๓๖๐ ตารางเมตร

- โครงการพัฒนาตามหลักปรัชญาเศรษฐกิจพอเพียง

เป้าหมาย : มีการสาธิตการเกษตรอินทรีย์และเป็นศูนย์การเรียนรู้ตามปรัชญาเศรษฐกิจพอเพียง ให้กับ ประชาชนในเขตเทศบาลตำบลห้วยไคร้ จำนวน ๑๐๐ คน

๔. งบประมาณและปีที่ผ่านมา หมายถึง แผนที่แสดงออกในรูปตัวเงิน ที่มีความสอดคล้องกับผลผลิต โครงการ โดยงบประมาณโครงการพัฒนาจะต้องคำนึงถึงหลักสำคัญ ๕ ประการ ในการจัดทำโครงการ ได้แก่

๑. ความประหยัด (Economy)
๒. ความมีประสิทธิภาพ (Efficiency)
๓. ความมีประสิทธิภาพ (Effectiveness)
๔. ความยุติธรรม (Equity)
๕. ความโปร่งใส (Transparency)

• งบประมาณต้อง มีความสอดคล้อง กับเป้าหมาย (ผลผลิตของโครงการ)

• การประมาณการราคาเพื่อการพัฒนาต้องให้สอดคล้องกับโครงการ ตามหลักวิชาการ หลักของราคา กลาง ราคากลางท้องถิ่น มีความโปร่งใสในการกำหนดราคาและตรวจสอบได้ในเชิงประจักษ์ ในการนำไปตั้งงบประมาณรายจ่าย เงินสะสม หรือรายจ่ายพัฒนาที่ปรากฏในรูปแบบอื่นๆ

๕. ตัวชี้วัด (Key Performance Indicator : KPI) หมายถึง การกำหนดดัชนีชี้วัดความสำเร็จของงาน ที่มีการกำหนดดัชนีชี้วัดผลงานที่สามารถวัดได้ (measurable) ใช้บอกประสิทธิผล (effectiveness) ใช้บอก ประสิทธิภาพ (efficiency) ได้ เช่น จำนวน , ร้อยละ , อัตราส่วน , ระยะทาง เป็นต้น

การกำหนดตัวชี้วัด (KPI) ให้สอดคล้องกับวัตถุประสงค์และผลที่คาดว่าจะได้รับ

- โครงการก่อสร้างถนน ค.ส.ล. ถนนเทศบาล ซอย ๑ หมู่ที่ ๒

ตัวชี้วัด : ถนนได้รับการก่อสร้าง จำนวน ๑ สาย

- โครงการพัฒนาตามหลักปรัชญาเศรษฐกิจพอเพียง

ตัวชี้วัด : ร้อยละ ๘๐ ของกลุ่มเป้าหมายมีความเข้าใจปรัชญาเศรษฐกิจพอเพียงและมีทักษะการ ดำรงชีพแบบพอเพียง

๖. ผลที่คาดว่าจะได้รับ หมายถึง ผลที่ได้รับเป็นสิ่งที่เกิดขึ้นได้จริงจากการดำเนินการตามโครงการ พัฒนา ซึ่งสอดคล้องกับวัตถุประสงค์ที่ตั้งไว้ การได้ผลหรือผลที่เกิดขึ้นจะต้องเท่ากับวัตถุประสงค์หรือมากกว่า วัตถุประสงค์ ซึ่งการเขียนวัตถุประสงค์ควรคำนึงถึง

๑. มีความเป็นไปได้และมีความเฉพาะเจาะจงในการดำเนินงานตามโครงการ
๒. วัดและประเมินผลระดับของความสำเร็จได้
๓. ระบุสิ่งที่ต้องการดำเนินงานอย่างชัดเจนและเฉพาะเจาะจงมากที่สุดและสามารถปฏิบัติได้
๔. เป็นเหตุเป็นผลสอดคล้องกับความเป็นจริง
๕. ส่งผลต่อการบ่งบอกเวลาได้

ผลที่คาดว่าจะได้รับ ต้องสอดคล้องกับวัตถุประสงค์

•โครงการก่อสร้างถนน ค.ส.ล. ถนนเทศบาล ซอย ๑ หมู่ที่ ๒

ผลที่คาดว่าจะได้รับ : ประชาชนได้รับความสะดวกในการสัญจรไปมา

•โครงการพัฒนาตามหลักปรัชญาเศรษฐกิจพอเพียง

ผลที่คาดว่าจะได้รับ : ประชาชนสามารถนำปรัชญาเศรษฐกิจพอเพียงมาประยุกต์ใช้ในชีวิตประจำวัน ได้

๗. หน่วยงานที่รับผิดชอบหลัก หมายถึง หน่วยงานที่มีอำนาจอนุมัติโครงการและรับผิดชอบ โครงการ

•โครงการก่อสร้างถนน ค.ส.ล. ถนนเทศบาล ซอย ๑ หมู่ที่ ๒

หน่วยงานที่รับผิดชอบหลัก : กองช่าง

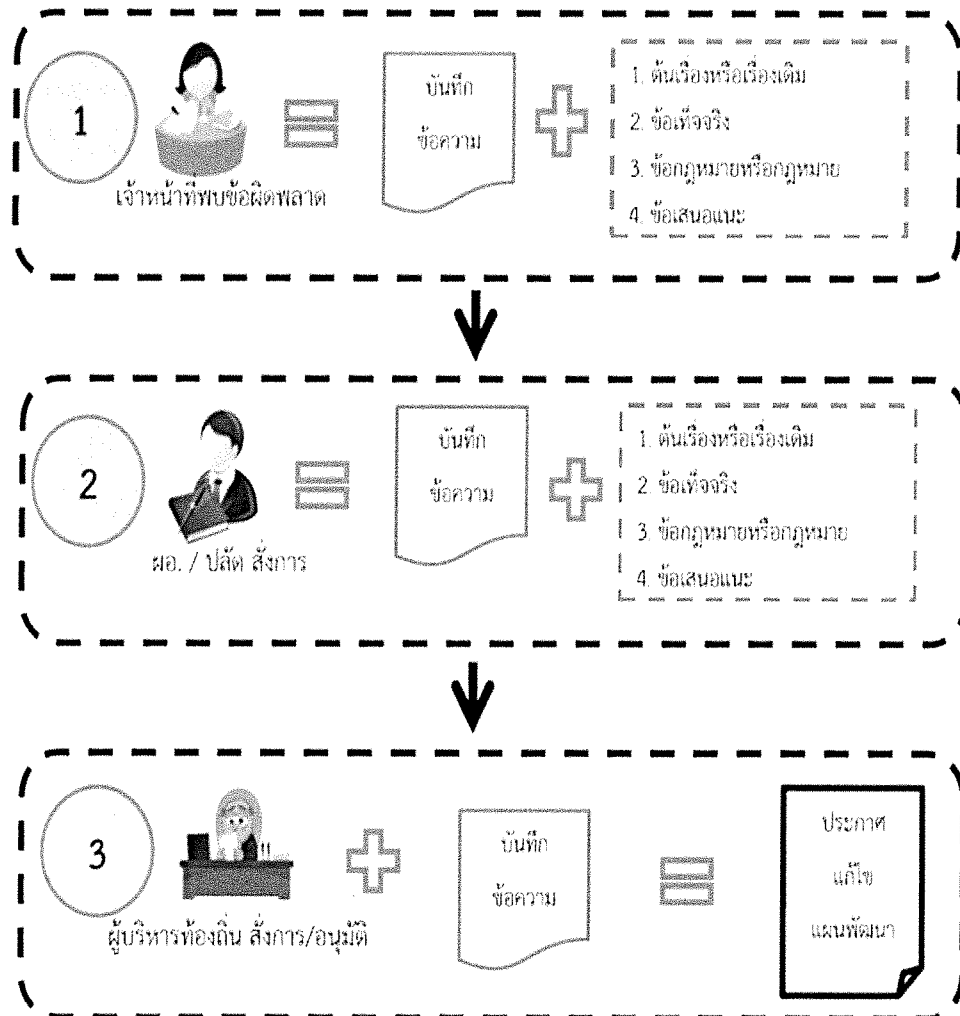
•โครงการพัฒนาตามหลักปรัชญาเศรษฐกิจพอเพียง

หน่วยงานที่รับผิดชอบหลัก : สำนักปลัดเทศบาล

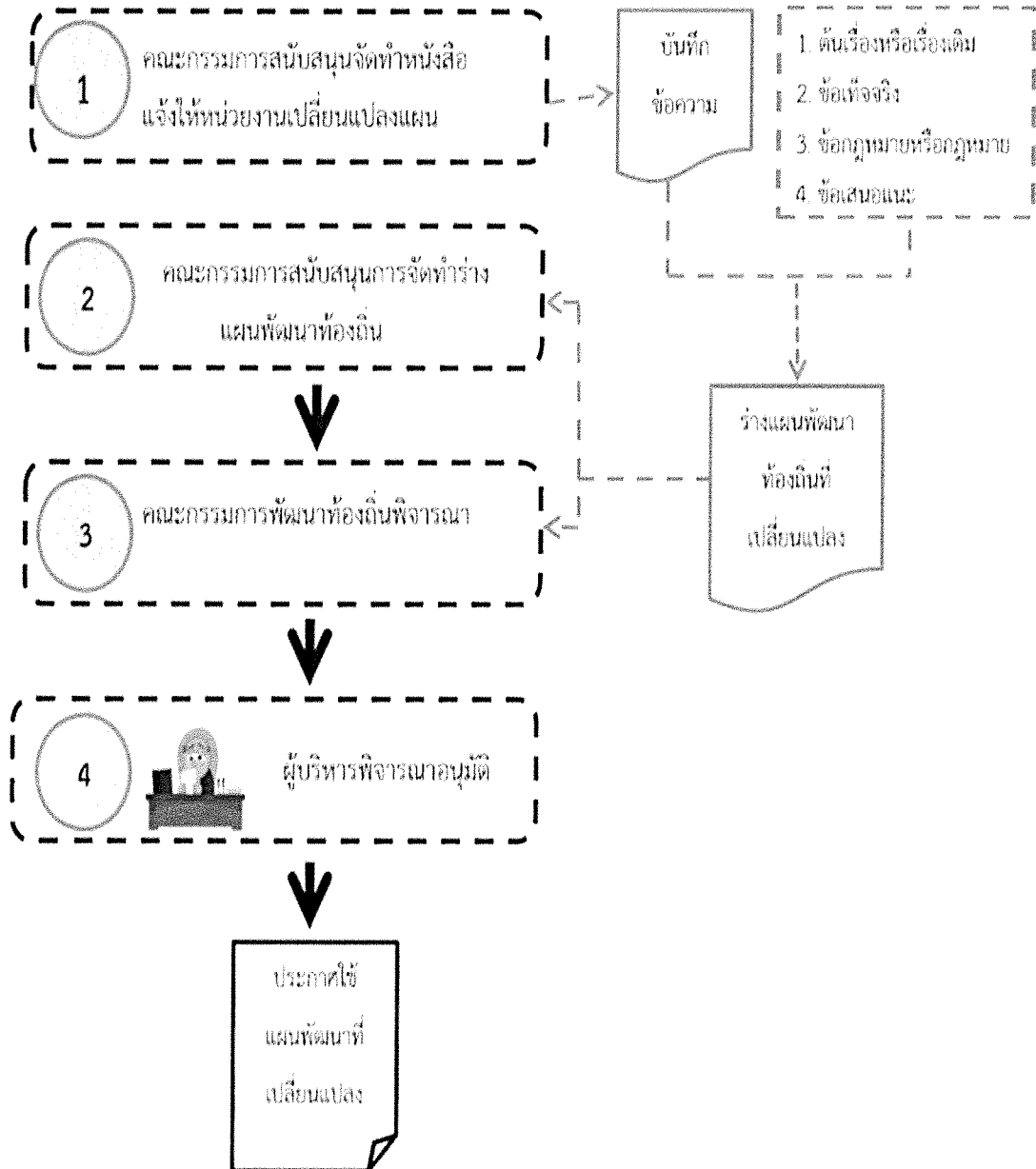


### ๓.๓ การแก้ไข เพิ่มเติม เปลี่ยนแปลงแผนพัฒนาท้องถิ่น

๑. การแก้ไข : ระเบียบกระทรวงมหาดไทยว่าด้วยการจัดทำแผนพัฒนาขององค์กรปกครองส่วนท้องถิ่น พ.ศ. ๒๕๔๘ แก้ไขเพิ่มเติม (ฉบับที่ ๒) พ.ศ. ๒๕๕๙ (ฉบับที่ ๓) พ.ศ. ๒๕๖๑ ข้อ ๒๑ การแก้ไขแผนพัฒนาท้องถิ่น เป็นอำนาจของผู้บริหารท้องถิ่น เมื่อผู้บริหารท้องถิ่นได้เห็นชอบแผนพัฒนาท้องถิ่นที่แก้ไขแล้ว ให้ปิดประกาศ ให้ ประชาชนทราบโดยเปิดเผยไม่น้อยกว่าสามสิบวันนับแต่วันที่ผู้บริหารท้องถิ่นเห็นชอบ พร้อมทั้งแจ้ง สภาท้องถิ่น อำเภอ และ จังหวัดทราบด้วย ซึ่งนิยามของการแก้ไข คือ การแก้ไขข้อผิดพลาดในแผนพัฒนาท้องถิ่นหรือ แผนการดำเนินงานให้ถูกต้อง โดยไม่ทำให้วัตถุประสงค์และสาระสำคัญเดิมเปลี่ยนแปลงไป มีขั้นตอนการใน การแก้ไขแผนพัฒนาท้องถิ่น ดังนี้



๒. การเปลี่ยนแปลง : ระเบียบกระทรวงมหาดไทยว่าด้วยการจัดทำแผนพัฒนาท้องถิ่น ข้อ ๒๒/๑ การเปลี่ยนแปลงแผนพัฒนาท้องถิ่น เป็นอำนาจของคณะกรรมการพัฒนาท้องถิ่น และเมื่อแผนพัฒนาท้องถิ่น ได้รับความเห็นชอบแล้ว ให้ส่งแผนพัฒนาท้องถิ่นให้ผู้บริหารประกาศใช้ พร้อมทั้งปิดประกาศให้ประชาชนทราบ โดยเปิดเผยไม่น้อยกว่า ๓๐ วัน นับแต่วันที่ผู้บริหารท้องถิ่นประกาศใช้

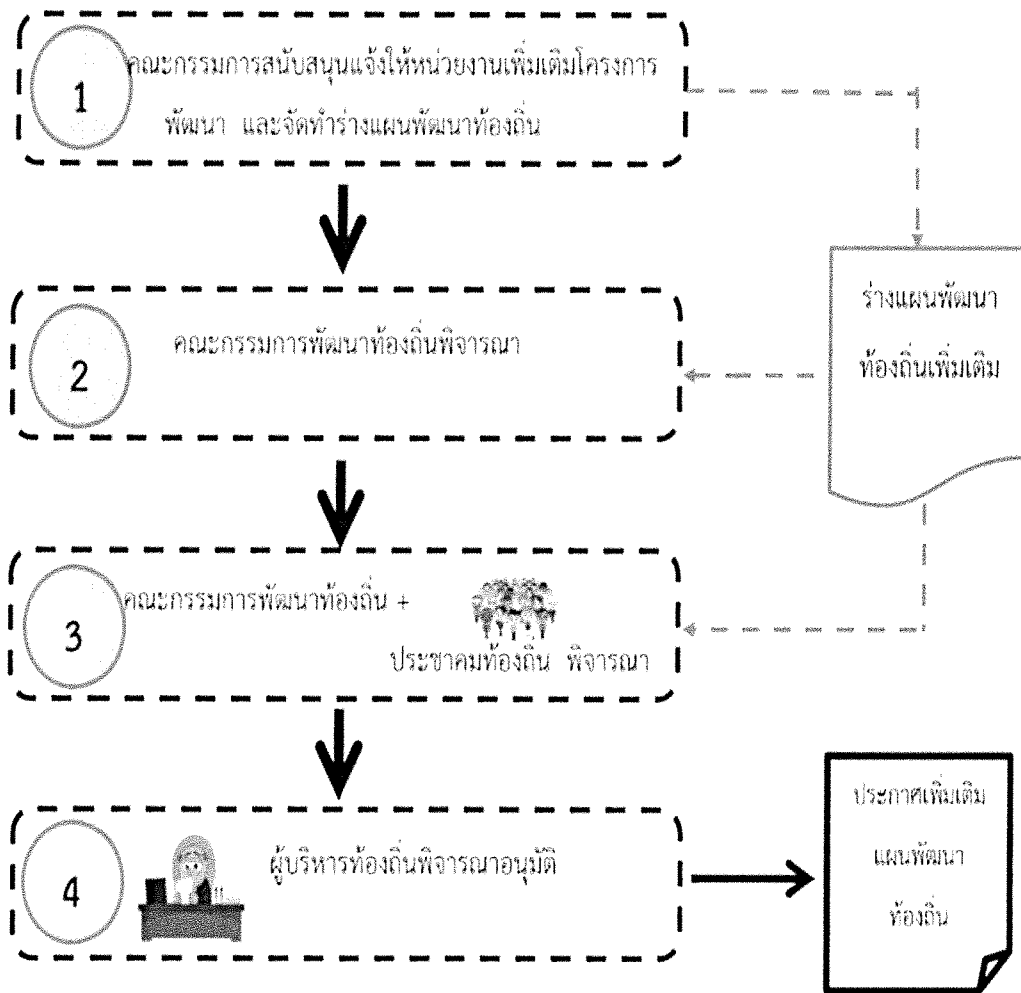


๓. การเพิ่มเติม : ระเบียบกระทรวงมหาดไทยว่าด้วยการจัดทำแผนพัฒนาท้องถิ่น ข้อ ๒๒ หมวด ๔ ดังนี้

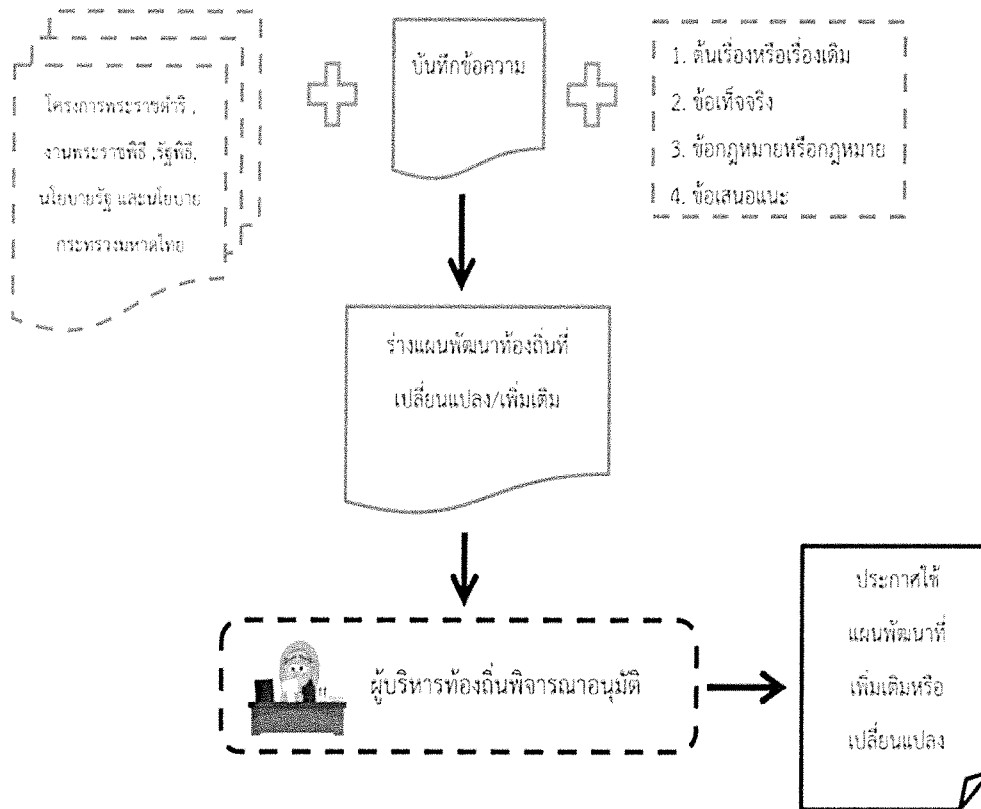
(๑) คณะกรรมการการสนับสนุนการจัดทำแผนพัฒนาท้องถิ่นจัดทำร่างแผนพัฒนาท้องถิ่นที่เพิ่มเติมพร้อมเหตุผลและความจำเป็นเสนอคณะกรรมการพัฒนาท้องถิ่น

(๒) คณะกรรมการพัฒนาท้องถิ่นและประชาคมท้องถิ่นพิจารณาร่างแผนพัฒนาท้องถิ่นที่เพิ่มเติม

(๓) เมื่อแผนพัฒนาท้องถิ่นที่เพิ่มเติมได้รับความเห็นชอบแล้ว ให้ส่งแผนพัฒนาท้องถิ่นดังกล่าวให้ ผู้บริหารท้องถิ่นประกาศใช้ พร้อมทั้งปิดประกาศให้ประชาชนทราบไม่น้อยกว่า ๓๐ วัน นับตั้งแต่วันที่ผู้บริหาร ท้องถิ่นประกาศใช้



หมายเหตุ : ตามระเบียบกระทรวงมหาดไทยว่าด้วยการจัดทำแผนพัฒนาท้องถิ่น ข้อ ๒๒/๒ ในกรณีการเพิ่มเติมหรือเปลี่ยนแปลงแผนพัฒนาท้องถิ่นที่เกี่ยวข้องกับโครงการพระราชดำริ งานพระราชพิธี รัฐพิธี นโยบาย รัฐและนโยบายกระทรวงมหาดไทย ให้เป็นอำนาจของผู้บริหารท้องถิ่น และเมื่อแผนพัฒนาท้องถิ่นที่เพิ่มเติม หรือเปลี่ยนแปลงได้รับความเห็นชอบแล้ว ให้ปิดประกาศให้ประชาชนทราบโดยเปิดเผยไม่น้อยกว่า ๓๐ วัน นับแต่ วันที่ได้รับความเห็นชอบการเพิ่มเติมหรือเปลี่ยนแปลงแผนพัฒนาท้องถิ่นดังกล่าว





## บันทึกข้อความ

ตัวอย่างบันทึกขั้นต้นขอเพิ่มเติม

ส่วนราชการ .....

ที่ .....

วันที่ .....

เรื่อง ขออนุมัติเพิ่มเติมโครงการ/ครุภัณฑ์ในแผนพัฒนาท้องถิ่น (พ.ศ. ๒๕๖๖-๒๕๗๐)  
เพิ่มเติม ครั้งที่ ...../..... เทศบาลตำบลห้วยไคร้

เรียน นายกเทศมนตรีตำบลห้วยไคร้

ตามที่ เทศบาลตำบลห้วยไคร้ ได้ประกาศให้ใช้แผนพัฒนาท้องถิ่น (พ.ศ. ๒๕๖๖-๒๕๗๐)

เทศบาลตำบลห้วยไคร้ เมื่อวันที่ .....ไปแล้ว

เนื่องจาก งาน..... สำนัก/กอง ..... ได้รับเรื่อง เช่น/สภาพแวดล้อม  
สภาพปัญหาในพื้นที่ /ทำให้จำเป็นต้องดำเนินการ แผนพัฒนาท้องถิ่นที่มีอยู่ไม่สามารถตอบสนองความ  
ต้องการของประชาชนได้อย่างแท้จริง ดังนั้นเพื่อให้ แผนพัฒนาท้องถิ่น มีความสมบูรณ์ถูกต้อง มีแนวทางการ  
พัฒนาที่ชัดเจนสอดคล้องกับยุทธศาสตร์ที่วางไว้ สามารถแก้ไขปัญหา ความต้องการของประชาชนได้ทันต่อ  
บริบทที่เปลี่ยนแปลงไป จึงจำเป็นต้องมีการเพิ่มเติม โครงการในแผนพัฒนาท้องถิ่น เพื่อใช้เป็นแนวทางในการ  
พัฒนาท้องถิ่น ในการนี้ สำนัก/กอง..... ขออนุมัติเพิ่มเติมโครงการหรือครุภัณฑ์ในแผนพัฒนา  
ท้องถิ่น (พ.ศ. ๒๕๖๖-๒๕๗๐) เพิ่มเติม ครั้งที่ ...../..... เทศบาลตำบลห้วยไคร้ โดยถือปฏิบัติตามระเบียบ  
กระทรวงมหาดไทย ว่าด้วยการจัดทำแผนพัฒนาขององค์กร ปกครองส่วนท้องถิ่น พ.ศ. ๒๕๔๘ และแก้ไข  
เพิ่มเติมถึง (ฉบับที่ ๓) พ.ศ. ๒๕๖๑ ข้อ.... รายละเอียดปรากฏ ตามเอกสารที่แนบมาพร้อมนี้

จึงเรียนมาเพื่อโปรดพิจารณา หากเห็นชอบโปรดลงนามในหนังสือที่แนบมาพร้อมนี้หรือ  
เห็น ควรประการใดโปรดพิจารณาสั่งการ

(ลงชื่อ) .....

(เจ้าหน้าที่ผู้รับผิดชอบ)

**ความเห็นของ ผอ.สำนัก/กอง**

(ผอ.สำนัก/กอง)

**ความเห็นของปลัดเทศบาล**

(ปลัดเทศบาล)

ปลัดเทศบาลตำบลห้วยไคร้

**ความเห็นของนายกเทศมนตรี**

(นายเสถียร กาโน)

นายกเทศมนตรีตำบลห้วยไคร้

รายละเอียดโครงการพัฒนา  
แผนพัฒนาท้องถิ่น (พ.ศ.๒๕๖๖ - ๒๕๗๐) เพิ่มเติม ครั้งที่ ...../.....  
เทศบาลตำบลห้วยไคร้

แบบ ผ.๐๒

แบบเพิ่มเติมโครงการ

- ก. ยุทธศาสตร์จังหวัดเชียงราย ที่ .....
- ข. ยุทธศาสตร์การพัฒนาของ อปท. ในเขตจังหวัดที่ ๑ .....
๒. ยุทธศาสตร์การพัฒนาด้าน .....
- ๑.๒ แผนงาน.....

ที่	โครงการ	วัตถุประสงค์	เป้าหมาย (ผลผลิตของโครงการ)	งบประมาณและที่มา					ตัวชี้วัด (KPI)	ผลลัพธ์ที่ คาดว่าจะได้รับ	หน่วยงาน รับผิดชอบ
				๒๕๖๖ (บาท)	๒๕๖๗ (บาท)	๒๕๖๘ (บาท)	๒๕๖๙ (บาท)	๒๕๗๐ (บาท)			
รวม.....โครงการ											

คู่มือการปฏิบัติงานการจัดทำแผนพัฒนาท้องถิ่น (พ.ศ.๒๕๖๖ - ๒๕๗๐) เทศบาลตำบลห้วยไคร้

รายละเอียดโครงการพัฒนา  
แผนพัฒนาท้องถิ่น (พ.ศ.๒๕๖๖ - ๒๕๗๐) เปลี่ยนแปลง ครั้งที่ ...../ ๒๕.....  
เทศบาลตำบลห้วยไคร้

- ก. ยุทธศาสตร์จังหวัดเชียงราย ที่ .....
- ข. ยุทธศาสตร์การพัฒนาของ อปท. ในเขตจังหวัดที่ ๑ .....
๓. ยุทธศาสตร์การพัฒนาด้าน .....
- ๑.๓แผนงาน.....

ที่	โครงการ	วัตถุประสงค์	เป้าหมาย (ผลผลิตของโครงการ)	งบประมาณและที่มา					ตัวชี้วัด (KPI)	ผลลัพธ์ที่ คาดว่าจะได้รับ	หน่วยงาน รับผิดชอบ
				๒๕๖๖ (บาท)	๒๕๖๗ (บาท)	๒๕๖๘ (บาท)	๒๕๖๙ (บาท)	๒๕๗๐ (บาท)			
	โครงการเดิม แผนพัฒนาท้องถิ่น (พ.ศ. ๒๕๖๖-๒๕๗๐) หน้า ..... ลำดับที่.....										
	รายละเอียดโครงการเดิม*** พร้อมกับ ชัดเส้น ได้ข้อความที่เปลี่ยนแปลง										
	โครงการที่เปลี่ยนแปลงใหม่										
	รายละเอียดโครงการที่เปลี่ยนแปลงใหม่										

\*\*\* คัดลอกข้อความเดิมจากเล่มแผนที่อ้างอิงให้ครบถ้วนสมบูรณ์

คู่มือการปฏิบัติงานการจัดทำแผนพัฒนาท้องถิ่น (พ.ศ.๒๕๖๖ - ๒๕๗๐) เทศบาลตำบลห้วยไคร้

แบบ ผ.๐๒

แบบแก้ไขโครงการ

รายละเอียดโครงการพัฒนา  
แผนพัฒนาท้องถิ่น (พ.ศ.๒๕๖๖ - ๒๕๗๐) แก้ไข ครั้งที่ ...../ ๒๕.....  
เทศบาลตำบลห้วยไคร้

- ก. ยุทธศาสตร์จังหวัดเชียงราย ที่ .....
- ข. ยุทธศาสตร์การพัฒนาของ อปท. ในเขตจังหวัดที่ ๑ .....
- ๔. ยุทธศาสตร์การพัฒนาด้าน .....
- ๑.๔ แผนงาน.....

ที่	โครงการ	วัตถุประสงค์	เป้าหมาย (ผลผลิตของโครงการ)	งบประมาณและที่มา					ตัวชี้วัด (KPI)	ผลลัพธ์ที่ คาดว่าจะได้รับ	หน่วยงาน รับผิดชอบ
				๒๕๖๖ (บาท)	๒๕๖๗ (บาท)	๒๕๖๘ (บาท)	๒๕๖๙ (บาท)	๒๕๗๐ (บาท)			
	โครงการเดิม แผนพัฒนาท้องถิ่น (พ.ศ. ๒๕๖๖-๒๕๗๐) หน้า ..... ลำดับที่.....										
	รายละเอียดโครงการเดิม*** พร้อมกับ ชี้ดเส้น ได้ข้อความที่จะเปลี่ยนแปลง										
	โครงการที่แก้ไขใหม่										

\*\*\* คัดลอกข้อความเดิมจากเล่มแผนที่อ้างอิงให้ครบถ้วนสมบูรณ์

คู่มือการปฏิบัติงานการจัดทำแผนพัฒนาท้องถิ่น (พ.ศ.๒๕๖๖ - ๒๕๗๐) เทศบาลตำบลห้วยไคร้



**ภาคผนวก**

ตัวอย่างการเขียน  
โครงการพัฒนา/  
ครุภัณฑ์

**รายละเอียดโครงการพัฒนา**  
**แผนพัฒนาท้องถิ่น (พ.ศ. ๒๕๖๖ - ๒๕๗๐)**  
**(ชื่อ อปท.) .....**

แบบ ผ. ๐๒

ก. ยุทธศาสตร์จังหวัดที่..... (ระบุชื่อยุทธศาสตร์).....

ข. ยุทธศาสตร์การพัฒนาขององค์กรปกครองส่วนท้องถิ่นในเขตจังหวัด.....

๑. ยุทธศาสตร์.....

๑.๑ แผนงาน..... บริหารงานทั่วไป.....

คู่มือการปฏิบัติงานการจัดทำแผนพัฒนาท้องถิ่น (พ.ศ.๒๕๖๖ - ๒๕๗๐) เทศบาลตำบลห้วยไคร้

ที่	โครงการ	วัตถุประสงค์	เป้าหมาย (ผลผลิตของ โครงการ)	งบประมาณ					ตัวชี้วัด (KPI)	ผลที่คาดว่าจะ ได้รับ	หน่วยงาน รับผิดชอบ หลัก
				๒๕๖๖ (บาท)	๒๕๖๗ (บาท)	๒๕๖๘ (บาท)	๒๕๖๙ (บาท)	๒๕๗๐ (บาท)			
๑	โครงการอบรมให้ความรู้เกี่ยวกับกฎหมายในชีวิตประจำวันและกฎหมายท้องถิ่น	- เพื่อให้ประชาชนและพนักงานเทศบาลมีความรู้เกี่ยวกับกฎหมายในชีวิตประจำวันและกฎหมายท้องถิ่น	-ประชาชน และพนักงานเทศบาล ๑๐๐ คน	๑๐๐,๐๐๐	๑๐๐,๐๐๐	๑๐๐,๐๐๐	๑๐๐,๐๐๐	๑๐๐,๐๐๐	- มีผู้เข้ารับการอบรมไม่น้อยกว่าร้อยละ ๘๐	- ประชาชนและพนักงานเทศบาลมีความรู้เกี่ยวกับกฎหมายในชีวิตประจำวันและกฎหมายท้องถิ่น	กองวิชาการและแผนงาน
๒	โครงการเฉลิมพระเกียรติพระบาทสมเด็จพระเจ้าอยู่หัวรัชกาลที่ ๑๐ และสมเด็จพระราชินี	- เพื่อจัดงานกิจกรรมเทิดพระเกียรติและลงนามถวายพระพรชัยมงคลในวันที่ ๒๘ กรกฎาคม และวันที่ ๓ มิถุนายน	- คณะผู้บริหาร สมาชิกสภาพนักงานเจ้าหน้าที่ของเทศบาลและประชาชนทุกหมู่เหล่าได้มีส่วนร่วมในการจัดกิจกรรมและน้อมระลึกในพระมหากรุณาธิคุณที่ทั้งสองพระองค์ทรงมีต่อพสกนิกรชาวไทยทุกหมู่เหล่า						- กลุ่มพลังมวลชน เข้าร่วมกิจกรรมรวมทุกกิจกรรมไม่น้อยกว่า ๕๐๐ คน - จัดกิจกรรมไม่น้อยกว่า ๓ กิจกรรม	ประชาชนในพื้นที่เทศบาลและพื้นที่ใกล้เคียงได้ร่วมกิจกรรมและถวายพระพรโดยพร้อมเพรียงกัน	สำนักปลัด

ที่	โครงการ	วัตถุประสงค์	เป้าหมาย (ผลผลิตของ โครงการ)	งบประมาณ					ตัวชี้วัด (KPI)	ผลที่คาดว่าจะได้รับ	หน่วยงาน รับผิดชอบ หลัก
				๒๕๖๖ (บาท)	๒๕๖๗ (บาท)	๒๕๖๘ (บาท)	๒๕๖๙ (บาท)	๒๕๗๐ (บาท)			
๓	โครงการจัดงานวันเทศบาล	- เพื่อสร้างขวัญกำลังใจในการปฏิบัติงานและความสัมพันธ์ที่ดีระหว่างคณะผู้บริหาร สมาชิกสภาเทศบาล พนักงาน เจ้าหน้าที่ ของเทศบาล และประชาชนในพื้นที่	- จัดกิจกรรมวันที่ ๒๔ เมษายน - ทำบุญเลี้ยงพระ - จัดนิทรรศการให้ความรู้ - จัดกิจกรรมพัฒนาสาธารณประโยชน์	๒๐,๐๐๐	๒๐,๐๐๐	๒๐,๐๐๐	๒๐,๐๐๐	๒๐,๐๐๐	- ผู้บริหาร / พนักงานเจ้าหน้าที่เทศบาล และประชาชนเข้าร่วมกิจกรรมประมาณ ๑๐๐ คน	- ประชาชนเข้าใจในการทำงานของเทศบาลมากขึ้น - พนักงานเจ้าหน้าที่และประชาชนมีความสัมพันธ์ที่ดี ส่งผลต่อประสิทธิภาพการทำงาน	สำนักปลัด
๔	โครงการอบรมให้ความรู้เกี่ยวกับประชาธิปไตยและการมีส่วนร่วมของประชาชน	ประชาธิปไตย อันมีพระมหากษัตริย์ทรงเป็นประมุข - เพื่อให้พนักงานเจ้าหน้าที่ของเทศบาลและประชาชนได้ตระหนักถึงความสำคัญของกระบวนการมีส่วนร่วม	- จัดอบรมให้ความรู้แก่พนักงานเจ้าหน้าที่ของเทศบาลและคณะผู้บริหาร สมาชิกสภาตัวแทนประชาชนในพื้นที่และเยาวชนประมาณ ๑๕๐ คน	๒๐,๐๐๐	๒๐,๐๐๐	๒๐,๐๐๐	๒๐,๐๐๐	๒๐,๐๐๐	- ผู้เข้าร่วมกิจกรรมไม่น้อยกว่าร้อยละ ๘๐	- ผู้เข้าร่วมอบรมมีความรู้เกี่ยวกับประชาธิปไตยมากขึ้นและนำไปใช้ในชีวิตประจำวันได้เป็นอย่างดี	สำนักปลัด
รวม	๕...โครงการ	-	-	๑๔๐,๐๐๐	๑๔๐,๐๐๐	๑๔๐,๐๐๐	๑๔๐,๐๐๐	๑๔๐,๐๐๐	-	-	-

หมายเหตุ ๑. แบบ ผ.๐๒ เป็นแบบสำหรับองค์กรปกครองส่วนท้องถิ่นดำเนินการ ที่ต้องลงรายละเอียดในแผนพัฒนาท้องถิ่น พ.ศ. ๒๕๖๖ - ๒๕๗๐ เพื่อนำไปจัดทำ

งบประมาณรายจ่าย

๒. ทั้งนี้หากองค์กรปกครองส่วนท้องถิ่นจะนำโครงการใน แบบ ผ.๐๒ ไปของงบประมาณจากหน่วยงานอื่น ก็สามารถดำเนินการได้ โดยไม่ต้อง “แก้ไข” หรือ “เปลี่ยนแปลงแผน” ไปอยู่ใน แบบ ผ.๐๒/๒

รายละเอียดโครงการพัฒนา  
แผนพัฒนาท้องถิ่น (พ.ศ. ๒๕๖๖ - ๒๕๗๐)  
(ชื่อ อปท.) .....

แบบ ผ. ๐๒

ก. ยุทธศาสตร์จังหวัดที่..... (ระบุชื่อยุทธศาสตร์).....

ข. ยุทธศาสตร์การพัฒนาขององค์กรปกครองส่วนท้องถิ่นในเขตจังหวัด.....

๑. ยุทธศาสตร์.....

๑.๑ แผนงาน..... การรักษาความสงบภายใน.....

คู่มือการปฏิบัติงานการจัดทำแผนพัฒนาท้องถิ่น (พ.ศ. ๒๕๖๖ - ๒๕๗๐) เทศบาลตำบลห้วยไคร้

ที่	โครงการ	วัตถุประสงค์	เป้าหมาย (ผลผลิตของ โครงการ)	งบประมาณ					ตัวชี้วัด (KPI)	ผลที่คาดว่าจะได้รับ	หน่วยงาน รับผิดชอบ หลัก
				๒๕๖๖ (บาท)	๒๕๖๗ (บาท)	๒๕๖๘ (บาท)	๒๕๖๙ (บาท)	๒๕๗๐ (บาท)			
๑	โครงการฝึกอบรมการป้องกันและระงับอัคคีภัย	- เพื่อให้ผู้เข้ารับการฝึกอบรมมีความรู้เกี่ยวกับการระงับอัคคีภัยรวมถึงกฎหมายที่เกี่ยวข้อง - เพื่อสร้างเครือข่ายในการป้องกันและระงับอัคคีภัย - สร้างทัศนคติที่ดีต่อการมีส่วนร่วมในการป้องกันและระงับอัคคีภัย	- ผู้ที่เกี่ยวข้องได้รับการฝึกอบรมเกี่ยวกับการป้องกันและระงับอัคคีภัยและฝึกอบรมการอพยพกรณีเกิดอัคคีภัย จำนวน ๑๐๐ คน				๕๐,๐๐๐		ร้อยละ ๙๐ ของผู้เข้ารับการอบรมมีความรู้ ความเข้าใจ ในการป้องกันและระงับอัคคีภัย	- ผู้เข้ารับการฝึกอบรมมีความรู้ ความเข้าใจในแผนการป้องกันและระงับอัคคีภัย - ผู้เข้ารับการฝึกอบรมสามารถปฏิบัติตนได้อย่างถูกต้องกรณีเกิดอัคคีภัย	สำนักปลัด

ที่	โครงการ	วัตถุประสงค์	เป้าหมาย (ผลผลิตของ โครงการ)	งบประมาณ					ตัวชี้วัด (KPI)	ผลที่คาดว่าจะได้รับ	หน่วยงาน รับผิดชอบหลัก
				๒๕๖๖ (บาท)	๒๕๖๗ (บาท)	๒๕๖๘ (บาท)	๒๕๖๙ (บาท)	๒๕๗๐ (บาท)			
๒	โครงการพัฒนาเครือข่าย ป้องกันและบรรเทาสา ธารณภัย	พัฒนาเครือข่าย ป้องกันและบรรเทา สาธารณภัยให้มี ประสิทธิภาพเพื่อ รองรับการ ช่วยเหลือ ประชาชนกรณีเกิด ภัยพิบัติอย่าง ทัน่วงที่	จัดอบรมเพื่อพัฒนา เครือข่ายการป้องกัน และบรรเทาสาธารณ ภัย จำนวน ๓ เครือข่าย -เครือข่ายอาสาสมัคร แจ้งเหตุ -เครือข่ายกู้ชีพ -เครือข่ายนักวิทยุ สื่อสารระบบ สังเคราะห์ความถี่					๘๐,๐๐๐	จำนวนสมาชิก เครือข่ายการป้องกัน และบรรเทาสาธารณ ภัย เพิ่มขึ้นจากปีที่ ผ่านมา ไม่น้อยกว่า ร้อยละ ๑๐	มีสมาชิกเครือข่าย ในการช่วยเหลือ ประชาชนกรณีเกิด ภัยพิบัติ ไม่น้อย กว่าร้อยละ ๒ ของ ประชากรในพื้นที่	สำนักปลัด
รวม	๒ โครงการ	-	-				๕๑,๑๑๑	๘๑,๑๑๑	-	-	-

หมายเหตุ ๑. แบบ ผ.๐๒ เป็นแบบสำหรับองค์กรปกครองส่วนท้องถิ่นดำเนินการ ที่ต้องลงรายละเอียดในแผนพัฒนาท้องถิ่น พ.ศ. ๒๕๖๖ - ๒๕๗๐ เพื่อนำไปจัดทำ  
งบประมาณรายจ่าย

๒. ทั้งนี้หากองค์กรปกครองส่วนท้องถิ่นจะนำโครงการใน แบบ ผ.๐๒ ไปของงบประมาณจากหน่วยงานอื่น ก็สามารถดำเนินการได้ โดยไม่ต้อง  
“แก้ไข” หรือ “เปลี่ยนแปลงแผน” ไปอยู่ใน แบบ ผ.๐๒/๒

รายละเอียดโครงการพัฒนา  
แผนพัฒนาท้องถิ่น (พ.ศ. ๒๕๖๖ - ๒๕๗๐)  
(ชื่อ อปท.) .....

ก. ยุทธศาสตร์จังหวัดที่..... (ระบุชื่อยุทธศาสตร์).....

ข. ยุทธศาสตร์การพัฒนาขององค์กรปกครองส่วนท้องถิ่นในเขตจังหวัด.....

๑. ยุทธศาสตร์.....

๑.๑ แผนงาน..... การศึกษา.....

ที่	โครงการ	วัตถุประสงค์	เป้าหมาย (ผลผลิตของ โครงการ)	งบประมาณ					ตัวชี้วัด (KPI)	ผลที่คาดว่าจะได้รับ	หน่วยงาน รับผิดชอบ หลัก
				๒๕๖๖ (บาท)	๒๕๖๗ (บาท)	๒๕๖๘ (บาท)	๒๕๖๙ (บาท)	๒๕๗๐ (บาท)			
๑	โครงการสนับสนุน การจัดกิจกรรมของศูนย์ พัฒนาเด็กเล็กเทศบาล	- เพื่อส่งเสริมสนับสนุน การจัดกิจกรรม ศพด. เทศบาลตลอดปี การศึกษา - เพื่อส่งเสริม พัฒนาการตามวัย สำหรับเด็กเล็กอย่าง รอบด้าน - เพื่อส่งเสริมการจัด การศึกษาศพด. ให้มี คุณธรรม	- จัดกิจกรรมของ ศูนย์พัฒนาเด็กเล็ก เช่น ๑.กิจกรรมให้ความรู้ ผู้ปกครอง ๒.กิจกรรมกีฬา ๓.กิจกรรมไหว้ครู ๔.กิจกรรมต่างรุ่น ต่างวัยตาม รอย มรยาไทย ๕.กิจกรรมหนูน้อย รักการออม ๖.กิจกรรมสร้าง นักวิทยาศาสตร์ ๗.จัดกิจกรรมทัศน ศึกษา	๒๐๐,๐๐๐	๒๐๐,๐๐๐	๒๐๐,๐๐๐	๒๐๐,๐๐๐	๒๐๐,๐๐๐	- มีการจัดกิจกรรมของ ศพด. ให้กับเด็กไม่ต่ำกว่า ร้อยละ ๘๕ จากกิจกรรม ทั้งหมด	- ผู้ปกครองและ ชุมชนกับศูนย์ พัฒนาเด็กเล็กมี ความสัมพันธ์ อันดี	กองการศึกษา

ที่	โครงการ	วัตถุประสงค์	เป้าหมาย (ผลผลิตของ โครงการ)	งบประมาณ					ตัวชี้วัด (KPI)	ผลที่คาดว่าจะได้รับ	หน่วยงาน รับผิดชอบ หลัก
				๒๕๖๖ (บาท)	๒๕๖๗ (บาท)	๒๕๖๘ (บาท)	๒๕๖๙ (บาท)	๒๕๗๐ (บาท)			
๒	โครงการจ้างครูต่างชาติเพื่อพัฒนาภาษาต่างประเทศ	- เพื่อให้เด็กได้พัฒนาการใช้ภาษาสื่อสาร โดยเฉพาะทักษะการฟัง พูด อย่างมีประสิทธิภาพ - เพื่อส่งเสริมให้เด็กแสดงออกในการใช้ภาษาต่างประเทศ	ครูต่างชาติที่ได้รับอนุญาต จำนวน ๓ คน	๒๐๐,๐๐๐	๒๐๐,๐๐๐	๒๐๐,๐๐๐	๒๐๐,๐๐๐	๒๐๐,๐๐๐	- จ้างครูต่างชาติอย่างน้อย ๑ คน - เด็ก มีทักษะการฟัง พูด ภาษาต่างชาติไม่ต่ำกว่าร้อยละ ๗๐	- เด็กสามารถนำประสบการณ์ต่าง ๆ ที่ได้รับไปใช้ใน ชีวิตประจำวัน	กองการศึกษา
๓	โครงการให้การสนับสนุนบุคลากรทางการศึกษากับโรงเรียน	อุดหนุนงบประมาณเพื่อสนับสนุนบุคลากรทางการศึกษาให้กับโรงเรียน	-บุคลากรทางการศึกษาให้กับโรงเรียน	๒๐๐,๐๐๐	๒๐๐,๐๐๐	๒๐๐,๐๐๐	๒๐๐,๐๐๐	๒๐๐,๐๐๐	-ทางโรงเรียนมีบุคลากรทางการศึกษามาสอนนักเรียน -นักเรียนได้รับความรู้ความเข้าใจด้านผละ ศึกษา ดนตรี	-โรงเรียนมาบุคลากรทางการศึกษาที่เพียงพอในการจัดการเรียนการสอน	กองการศึกษา
รวม	.....โครงการ	-	-	๖๐๐,๐๐๐	๖๐๐,๐๐๐	๖๐๐,๐๐๐	๖๐๐,๐๐๐	๖๐๐,๐๐๐	-	-	-

หมายเหตุ ๑. แบบ ผ.๐๒ เป็นแบบสำหรับองค์กรปกครองส่วนท้องถิ่นดำเนินการ ที่ต้องลงรายละเอียดในแผนพัฒนาท้องถิ่น พ.ศ. ๒๕๖๖ - ๒๕๗๐ เพื่อนำไปจัดทำงบประมาณรายจ่าย

๒. ทั้งนี้หากองค์กรปกครองส่วนท้องถิ่นจะนำโครงการใน แบบ ผ.๐๒ ไปของงบประมาณจากหน่วยงานอื่น ก็สามารถดำเนินการได้ โดยไม่ต้อง “แก้ไข” หรือ “เปลี่ยนแปลงแผน” ไปอยู่ใน แบบ ผ.๐๒/๒



รายละเอียดโครงการพัฒนา  
แผนพัฒนาท้องถิ่น (พ.ศ. ๒๕๖๖ - ๒๕๗๐)  
(ชื่อ อบท.) .....

แบบ ผ. ๐๒

ก. ยุทธศาสตร์จังหวัดที่..... (ระบุชื่อยุทธศาสตร์).....

ข. ยุทธศาสตร์การพัฒนาขององค์กรปกครองส่วนท้องถิ่นในเขตจังหวัด.....

๑. ยุทธศาสตร์.....

๑.๑ แผนงาน..... สาธารณสุข.....

คู่มือการปฏิบัติงานการจัดทำแผนพัฒนาท้องถิ่น (พ.ศ.๒๕๖๖ - ๒๕๗๐) เทศบาลตำบลท้ายไร่

ที่	โครงการ	วัตถุประสงค์	เป้าหมาย (ผลผลิตของ โครงการ)	งบประมาณ					ตัวชี้วัด (KPI)	ผลที่คาดว่าจะได้รับ	หน่วยงาน รับผิดชอบ หลัก
				๒๕๖๖ (บาท)	๒๕๖๗ (บาท)	๒๕๖๘ (บาท)	๒๕๖๙ (บาท)	๒๕๗๐ (บาท)			
๑	โครงการสัตว์ปลอดโรค คนปลอดภัยจากโรคพิษ สุนัขบ้า ตามพระปณิธาน ศาสตราจารย์ พลเอก หญิง พลเรือเอกหญิง พล อากาศเอกหญิงสมเด็จพระ เจ้าอรรทวงศาโรจน์ พระเจ้าบรมวงศ์เธอเจ้า ฟ้าจุฬาภรณวลัยลักษณ์ อัครราชกุมารี กรมพระศรี สวางควัฒนราศ ติดยราช นารี	เพื่อป้องกันการเกิดโรค พิษสุนัขบ้าจากสัตว์สู่ คน	-ฉีดวัคซีนป้องกันโรคพิษ สุนัขบ้าให้กับสุนัขและ แมวที่อยู่ในเขตเทศบาล จำนวนประมาณ ๑,๒๐๐ ตัว -สำรวจสุนัข และ แมว	๗๐,๐๐๐	๗๐,๐๐๐	๗๐,๐๐๐	๗๐,๐๐๐	๗๐,๐๐๐	จำนวนสุนัขที่ได้รับวัคซีน จำนวนประมาณ ๑,๒๐๐ ตัว	ป ร ะ ช า ช น ปลอดภัยจากโรค พิษสุนัขบ้า	กองสาธารณสุข และสิ่งแวดล้อม

ที่	โครงการ	วัตถุประสงค์	เป้าหมาย (ผลผลิตของ โครงการ)	งบประมาณ					ตัวชี้วัด (KPI)	ผลที่คาดว่าจะ ได้รับ	หน่วยงาน รับผิดชอบ หลัก
				๒๕๖๖ (บาท)	๒๕๖๗ (บาท)	๒๕๖๘ (บาท)	๒๕๖๙ (บาท)	๒๕๗๐ (บาท)			
๒	โครงการรณรงค์ป้องกัน และควบคุมโรคติดต่อ	- เพื่อป้องกันและ ควบคุมโรคติดต่อ ที่เกิดขึ้นในพื้นที่ รวมถึงโรคอุบัติใหม่	- จัดซื้อวัสดุอุปกรณ์ใน การป้องกันและควบคุม โรค - ให้ความรู้และรณรงค์ ให้ ความรู้ เกี่ยวกับ โรคติดต่อ	๑๐๐,๐๐๐	๑๐๐,๐๐๐	๑๐๐,๐๐๐	๑๐๐,๐๐๐	๑๐๐,๐๐๐	ออกควบคุมโรคติดต่อ ทุก ชุมชนภายในเขตเทศบาล	- พื้นที่ในเขต เทศบาลลดการ เกิดโรคติดต่อ	กองสาธารณสุข และสิ่งแวดล้อม
๓	โครงการรณรงค์ป้องกัน ควบคุมโรคไม่ติดต่อ	-เพื่อให้ประชาชนใน เขตเทศบาลได้รับ ความรู้เกี่ยวกับโรคไม่ ติดต่อ -เพื่อให้ประชาชนใน กลุ่มเสี่ยงได้รับการ คัดกรองและตรวจ สุขภาพเพื่อป้องกันโรค	ประชาชนกลุ่มเสี่ยงใน เขตเทศบาล	๑๐๐,๐๐๐	๑๐๐,๐๐๐	๑๐๐,๐๐๐	๑๐๐,๐๐๐	๑๐๐,๐๐๐	ประชาชนกลุ่มเสี่ยง ได้รับการตรวจสุขภาพ ไม่น้อยกว่าร้อยละ ๘๐	ประชาชนกลุ่ม เสี่ยงได้รับความรู้ และตรวจ สุขภาพ	กองสาธารณสุข และสิ่งแวดล้อม

ที่	โครงการ	วัตถุประสงค์	เป้าหมาย (ผลผลิตของ โครงการ)	งบประมาณ					ตัวชี้วัด (KPI)	ผลที่คาดว่าจะได้รับ	หน่วยงาน รับผิดชอบ หลัก
				๒๕๖๖ (บาท)	๒๕๖๗ (บาท)	๒๕๖๘ (บาท)	๒๕๖๙ (บาท)	๒๕๗๐ (บาท)			
๔	โครงการรณรงค์ตรวจ มะเร็งเต้านมและมะเร็ง ปากมดลูก	เพื่อให้ประชาชนกลุ่ม เสี่ยงที่มีอายุ ๓๐ ปีขึ้นไป ได้รับความรู้และการ ตรวจคัดกรองมะเร็ง เต้านมและมะเร็งปาก มดลูก	สตรีที่มีอายุ ๓๐ ปีขึ้นไป ได้รับการอบรมและการ ตรวจคัดกรองจำนวน ประมาณ ๑๐๐ คน	๘๐,๐๐๐	๘๐,๐๐๐	๘๐,๐๐๐	๘๐,๐๐๐	๘๐,๐๐๐	สตรีกลุ่มเสี่ยงอายุ ๓๐ ปี ขึ้นไปได้รับการอบรมและ ตรวจสุขภาพไม่น้อยกว่า ร้อยละ ๘๐	ประชาชนกลุ่ม เสี่ยงลดอัตรา การเกิดโรคมะเร็ง เต้านมและ มะเร็งปากมดลูก	กองสาธารณสุข และสิ่งแวดล้อม
๕	โครงการอบรมให้ความรู้ เรื่องโรคเอดส์	- เพื่อให้นักเรียน นักศึกษา มีความรู้ เกี่ยวกับโรคเอดส์ และ มีส่วนร่วมในการ รณรงค์ป้องกันปัญหา โรคเอดส์	-จัดกิจกรรมอบรมให้ ความรู้แก่นักเรียน นักศึกษา จำนวน ประมาณ ๘๐ คน	๖๐,๐๐๐	๖๐,๐๐๐	๖๐,๐๐๐	๖๐,๐๐๐	๖๐,๐๐๐	นักเรียน นักศึกษาเข้ารับ การอบรมไม่น้อยกว่าร้อยละ ๘๐	นักเรียน นักศึกษา มี ความรู้เกี่ยวกับ โรคติดต่อทาง เพศสัมพันธ์	กองสาธารณสุข และสิ่งแวดล้อม
รวม	.....โครงการ	-	-	๔๔๑,๐๐๐	๔๔๑,๐๐๐	๔๔๑,๐๐๐	๔๔๑,๐๐๐	๔๔๑,๐๐๐	-	-	-

หมายเหตุ ๑. แบบ ผ.๐๒ เป็นแบบสำหรับองค์กรปกครองส่วนท้องถิ่นดำเนินการ ที่ต้องลงรายละเอียดในแผนพัฒนาท้องถิ่น พ.ศ. ๒๕๖๖ - ๒๕๗๐ เพื่อนำไปจัดทำ  
งบประมาณรายจ่าย

๒. ทั้งนี้หากองค์กรปกครองส่วนท้องถิ่นจะนำโครงการใน แบบ ผ.๐๒ ไปของงบประมาณจากหน่วยงานอื่น ก็สามารถดำเนินการได้ โดยไม่ต้อง  
“แก้ไข” หรือ “เปลี่ยนแปลงแผน” ไปอยู่ใน แบบ ผ.๐๒/๒

รายละเอียดโครงการพัฒนา  
แผนพัฒนาท้องถิ่น (พ.ศ. ๒๕๖๖ - ๒๕๗๐)  
(ชื่อ อปท.) .....

แบบ ผ. ๐๒

ก. ยุทธศาสตร์จังหวัดที่..... (ระบุชื่อยุทธศาสตร์).....

ข. ยุทธศาสตร์การพัฒนาขององค์กรปกครองส่วนท้องถิ่นในเขตจังหวัด.....

๑. ยุทธศาสตร์.....

๑.๑ แผนงาน..... สังคมสังเคราะห์.....

ที่	โครงการ	วัตถุประสงค์	เป้าหมาย (ผลผลิตของ โครงการ)	งบประมาณ					ตัวชี้วัด (KPI)	ผลที่คาดว่าจะได้รับ	หน่วยงาน รับผิดชอบ หลัก
				๒๕๖๖ (บาท)	๒๕๖๗ (บาท)	๒๕๖๘ (บาท)	๒๕๖๙ (บาท)	๒๕๗๐ (บาท)			
๑	โครงการช่วยเหลือ ประชาชนตามอำนาจ หน้าที่ในระดับพื้นที่	เพื่อช่วยเหลือ ประชาชนที่ได้รับ ความเดือดร้อน หรือไม่สามารถ ช่วยเหลือตนเองได้ ในการดำรงชีพ โดย อาจให้เป็นสิ่งของ หรือจ่ายเป็นเงิน หรือการจัดบริการ สาธารณะ	ให้ความช่วยเหลือ ประชาชนในพื้นที่ ด้านต่าง ๆ ดังต่อไปนี้ -ด้านสาธารณสุข -ด้านส่งเสริมและ พัฒนาคุณภาพชีวิต -ด้านเกษตรกร -ด้านการป้องกันและ ควบคุมโรคติดต่อ	๒๐๐,๐๐๐	๒๐๐,๐๐๐	๒๐๐,๐๐๐	๒๐๐,๐๐๐	๒๐๐,๐๐๐	ประชาชนผู้มีสิทธิ ได้รับความช่วยเหลือ ตามระเบียบฯ ได้รับความช่วยเหลือ ร้อยละ ๑๐๐	ประชาชน ได้รับความ ช่วยเหลือตาม สมควรแก่ กรณี	กอง สวัสดิการ สังคม
รวม	.....๑.....โครงการ	-	-	๒๐๐,๐๐๐	๒๐๐,๐๐๐	๒๐๐,๐๐๐	๒๐๐,๐๐๐	๒๐๐,๐๐๐	-	-	-

หมายเหตุ ๑. แบบ ผ.๐๒ เป็นแบบสำหรับองค์กรปกครองส่วนท้องถิ่นดำเนินการ ที่ต้องลงรายละเอียดในแผนพัฒนาท้องถิ่น พ.ศ. ๒๕๖๖ - ๒๕๗๐ เพื่อนำไปจัดทำ

งบประมาณรายจ่าย

๒. ทั้งนี้หากองค์กรปกครองส่วนท้องถิ่นจะนำโครงการใน แบบ ผ.๐๒ ไปของงบประมาณจากหน่วยงานอื่น ก็สามารถดำเนินการได้ โดยไม่ต้อง

“แก้ไข” หรือ “เปลี่ยนแปลงแผน” ไปอยู่ใน แบบ ผ.๐๒/๒

คู่มือการปฏิบัติงานการจัดทำแผนพัฒนาท้องถิ่น (พ.ศ.๒๕๖๖ - ๒๕๗๐) เทศบาลตำบลห้วยไคร้

๑๖

รายละเอียดโครงการพัฒนา  
แผนพัฒนาท้องถิ่น (พ.ศ. ๒๕๖๖ - ๒๕๗๐)  
(ชื่อ อปท.) .....

ก. ยุทธศาสตร์จังหวัดที่..... (ระบุชื่อยุทธศาสตร์).....

ข. ยุทธศาสตร์การพัฒนาขององค์กรปกครองส่วนท้องถิ่นในเขตจังหวัด.....

๑. ยุทธศาสตร์.....

๑.๑ แผนงาน.....

ที่	โครงการ	วัตถุประสงค์	เป้าหมาย (ผลผลิตของ โครงการ)	งบประมาณ					ตัวชี้วัด (KPI)	ผลที่คาดว่าจะได้รับ	หน่วยงาน รับผิดชอบ หลัก
				๒๕๖๖ (บาท)	๒๕๖๗ (บาท)	๒๕๖๘ (บาท)	๒๕๖๙ (บาท)	๒๕๗๐ (บาท)			
๑	โครงการติดตั้งไฟฟ้า ส่องสว่างถนนสาย ทุ่งยาว	- เพื่อถนนมีแสง สว่างในยามค่ำคืน - ประชาชนมี ความปลอดภัย ในชีวิตและ ทรัพย์สิน	ติดตั้งไฟพลังงาน แสงอาทิตย์ จำนวน ๑๐๐ ต้น					๑,๒๐๐,๐๐๐	มีการติดตั้งไฟ พลังงานแสง อาทิตย์ไม่น้อย กว่าร้อยละ ๘๐	- ถนนมีแสงสว่าง - ประชาชนได้รับ ความสะดวก - ประชาชนมี ความปลอดภัย ในชีวิตและ ทรัพย์สิน	กองช่าง

ที่	โครงการ	วัตถุประสงค์	เป้าหมาย (ผลผลิตของ โครงการ)	งบประมาณ					ตัวชี้วัด (KPI)	ผลที่คาดว่าจะได้รับ	หน่วยงาน รับผิดชอบหลัก
				๒๕๖๖ (บาท)	๒๕๖๗ (บาท)	๒๕๖๘ (บาท)	๒๕๖๙ (บาท)	๒๕๗๐ (บาท)			
๒	โครงการปรับปรุง สวนสาธารณะ	เพื่อสร้างสถานที่ พักผ่อนหย่อนใจ และสถานที่ออกกำลังกาย กำลังกาย	-ปรับปรุงสวน สาธารณะโดย สร้างสถานีออกกำลังกาย จำนวน ๑๓ สถานี			๗,๕๐๐,๐๐๐			จำนวนสถานออกกำลังกาย กำลังกาย	- ประชาชนมี สถานที่ออกกำลังกาย - มีสถานที่ พักผ่อน - มีพื้นที่สีเขียวซึ่งเป็น ปอดของ ชุมชน	กองช่าง
รวม	.....๒.....โครงการ	-	-	.....	.....	๗,๕๐๐,๐๐๐	๑,๒๐๐,๐๐๐	.....	-	-	-

หมายเหตุ ๑. แบบ ผ.๐๒ เป็นแบบสำหรับองค์กรปกครองส่วนท้องถิ่นดำเนินการ ที่ต้องลงรายละเอียดในแผนพัฒนาท้องถิ่น พ.ศ. ๒๕๖๖ - ๒๕๗๐ เพื่อนำไปจัดทำงบประมาณรายจ่าย

๒. ทั้งนี้หากองค์กรปกครองส่วนท้องถิ่นจะนำโครงการใน แบบ ผ.๐๒ ไปของงบประมาณจากหน่วยงานอื่น ก็สามารถดำเนินการได้ โดยไม่ต้อง “แก้ไข” หรือ “เปลี่ยนแปลงแผน” ไปอยู่ใน แบบ ผ.๐๒/๒

รายละเอียดโครงการพัฒนา  
แผนพัฒนาท้องถิ่น (พ.ศ. ๒๕๖๖ - ๒๕๗๐)  
(ชื่อ อปท.) .....

ก. ยุทธศาสตร์จังหวัดที่..... (ระบุชื่อยุทธศาสตร์).....

ข. ยุทธศาสตร์การพัฒนาขององค์กรปกครองส่วนท้องถิ่นในเขตจังหวัด.....

๑. ยุทธศาสตร์.....

๑.๑ แผนงาน..... สร้างความเข้มแข็งชุมชน.....

ที่	โครงการ	วัตถุประสงค์	เป้าหมาย (ผลผลิตของ โครงการ)	งบประมาณ					ตัวชี้วัด (KPI)	ผลที่คาดว่าจะ ได้รับ	หน่วยงาน รับผิดชอบ หลัก
				๒๕๖๖ (บาท)	๒๕๖๗ (บาท)	๒๕๖๘ (บาท)	๒๕๖๙ (บาท)	๒๕๗๐ (บาท)			
๑	โครงการพัฒนาสตรีและเสริมสร้างความเข้มแข็งของครอบครัว	-เพื่อส่งเสริมความเข้มแข็งด้านจิตใจให้มีจิตสำนึกที่ดีต่อสังคมและครอบครัว -เพื่อส่งเสริมการมีส่วนร่วมรับผิดชอบมีจิตสำนึกในบทบาทหน้าที่ของตัวเองและครอบครัว	-จัดกิจกรรมให้ความรู้แก่สตรีและกลุ่มครอบครัวในพื้นที่เทศบาล	๑๐๐,๐๐๐	๑๐๐,๐๐๐	๑๐๐,๐๐๐	๑๐๐,๐๐๐	๑๐๐,๐๐๐	- คณะกรรมการพัฒนาสตรีและประชาชน ๑๕๐ คน	- มีการจัดกิจกรรมที่ส่งเสริมสนับสนุนให้สตรีได้รับรู้ข้อมูลข่าวสารบทบาทและหน้าที่ - สตรีมีการพัฒนาศักยภาพ	กองสวัสดิการสังคม

ที่	โครงการ	วัตถุประสงค์	เป้าหมาย (ผลผลิตของ โครงการ)	งบประมาณ					ตัวชี้วัด (KPI)	ผลที่คาดว่าจะ ได้รับ	หน่วยงาน รับผิดชอบหลัก
				๒๕๖๖ (บาท)	๒๕๖๗ (บาท)	๒๕๖๘ (บาท)	๒๕๖๙ (บาท)	๒๕๗๐ (บาท)			
๒	โครงการสนับสนุนกิจกรรมสภาเด็กและเยาวชน	- เพื่อส่งเสริมสนับสนุนการดำเนินกิจการสภาเด็กและเยาวชน - เพื่อเสริมสร้างศักยภาพของเด็กและเยาวชน	กิจกรรมของเด็กและเยาวชน	๒๐๐,๐๐๐	๒๐๐,๐๐๐	๒๐๐,๐๐๐	๒๐๐,๐๐๐	๒๐๐,๐๐๐	จำนวนกิจกรรม	- สภาเด็กและเยาวชนเทศบาลมีศักยภาพในการคิด การทำและบริหารจัดการ - เด็กและเยาวชนในเขตเทศบาลได้พัฒนาศักยภาพของตน รู้จักทำงานเป็นทีม	กองสวัสดิการสังคม
๓	โครงการส่งเสริมอาชีพตามศาสตร์พระราชาเศรษฐกิจพอเพียง	- เพื่อให้ประชาชนมีรายได้และเข้าใจหลักปรัชญาเศรษฐกิจพอเพียง	-สนับสนุนการจัดตั้งอาชีพต่าง ๆ กลุ่มผู้สูงอายุ กลุ่มอาชีพของสตรีคนพิการ เด็ก และเยาวชน -สนับสนุนให้ประชาชนได้มีการประกอบอาชีพโดยยึดหลักเศรษฐกิจพอเพียง	๕๐๐,๐๐๐	๕๐๐,๐๐๐	๕๐๐,๐๐๐	๕๐๐,๐๐๐	๕๐๐,๐๐๐	-ผู้เข้าร่วมโครงการร้อยละ ๗๐ มีความเข้าใจในหลักปรัชญาเศรษฐกิจพอเพียงและมีอาชีพในการดำรงชีวิต	-ประชาชนมีการรวมกลุ่ม -ประชาชนมีอาชีพทำมาหากิน เข้าใจหลักปรัชญาเศรษฐกิจพอเพียง	กองสวัสดิการสังคม
รวม	.....โครงการ	-	-	๘๐๐,๐๐๐	๘๐๐,๐๐๐	๘๐๐,๐๐๐	๘๐๐,๐๐๐	๘๐๐,๐๐๐	-	-	-

หมายเหตุ ๑. แบบ ผ.๐๒ เป็นแบบสำหรับองค์กรปกครองส่วนท้องถิ่นดำเนินการ ที่ต้องลงรายละเอียดในแผนพัฒนาท้องถิ่น พ.ศ. ๒๕๖๖ - ๒๕๗๐ เพื่อนำไปจัดทำ

งบประมาณรายจ่าย

๒. ทั้งนี้หากองค์กรปกครองส่วนท้องถิ่นจะนำโครงการใน แบบ ผ.๐๒ ไปของงบประมาณจากหน่วยงานอื่น ก็สามารถดำเนินการได้ โดยไม่ต้อง

“แก้ไข” หรือ “เปลี่ยนแปลงแผน” ไปอยู่ใน แบบ ผ.๐๒/๒



รายละเอียดโครงการพัฒนา  
แผนพัฒนาท้องถิ่น (พ.ศ. ๒๕๖๖ - ๒๕๗๐)  
(ชื่อ อปท.) .....

แบบ ผ. ๐๒

ก. ยุทธศาสตร์จังหวัดที่..... (ระบุชื่อยุทธศาสตร์).....

ข. ยุทธศาสตร์การพัฒนาขององค์กรปกครองส่วนท้องถิ่นในเขตจังหวัด.....

๑. ยุทธศาสตร์.....

๑.๑ แผนงาน..... การศาสนา วัฒนธรรม และนันทนาการ.....

ที่	โครงการ	วัตถุประสงค์	เป้าหมาย (ผลผลิตของ โครงการ)	งบประมาณ					ตัวชี้วัด (KPI)	ผลที่คาดว่าจะได้รับ	หน่วยงาน รับผิดชอบ หลัก
				๒๕๖๖ (บาท)	๒๕๖๗ (บาท)	๒๕๖๘ (บาท)	๒๕๖๙ (บาท)	๒๕๗๐ (บาท)			
๑	โครงการแข่งขันฟุตบอลเยาวชนต้านภัยยาเสพติด	เพื่อส่งเสริมและปลูกจิตสำนึกให้เด็กและเยาวชนสนใจในการเล่นกีฬาและใช้เวลาว่างให้เกิดประโยชน์	-จัดการแข่งขันกีฬาเยาวชนต้านภัยยาเสพติด โดยมีทีมจากทุกชุมชนเข้าร่วมการแข่งขัน	๒๐๐,๐๐๐		๒๐๐,๐๐๐		๒๐๐,๐๐๐	จำนวนทีมผู้เข้าร่วมการแข่งขันอย่างน้อยชุมชนละ ๑ ทีม	เยาวชนสนใจในการเล่นกีฬาและใช้เวลาว่างให้เกิดประโยชน์	กองการศึกษา
๒	โครงการจัดงานวันสำคัญทางพระพุทธศาสนา	เพื่อส่งเสริมกิจกรรมด้านศาสนาให้มีการสืบสานไปยังอนุชนรุ่นหลัง	-จัดกิจกรรมวันสำคัญทางศาสนา เช่น วันมาฆบูชา วันวิสาขบูชา วันเข้าพรรษา	๑๐๐,๐๐๐	๑๐๐,๐๐๐	๑๐๐,๐๐๐	๑๐๐,๐๐๐	๑๐๐,๐๐๐	จำนวนกิจกรรมไม่น้อยกว่า ๓ กิจกรรม	ประชาชนในเขตตระหนักถึงความสำคัญทางพระพุทธศาสนา	กองการศึกษา

ที่	โครงการ	วัตถุประสงค์	เป้าหมาย (ผลผลิตของ โครงการ)	งบประมาณ					ตัวชี้วัด (KPI)	ผลที่คาดว่าจะได้รับ	หน่วยงาน รับผิดชอบ หลัก
				๒๕๖๖ (บาท)	๒๕๖๗ (บาท)	๒๕๖๘ (บาท)	๒๕๖๙ (บาท)	๒๕๗๐ (บาท)			
๓	โครงการส่งเสริมความรู้เกี่ยวกับศาสนาอิสลาม	- เพื่อให้ผู้นับถือศาสนาอิสลามมีความรู้เกี่ยวกับชีวประวัติของท่านศาสดามุฮัมมัด ศ็อลลัลลอฮุอะลัยฮิวะซัลลิม - เพื่อให้อิหม่าม คอเตบ และบิหล่าน นำความรู้ที่ได้รับจากการอบรมไปเผยแพร่หรือสร้างความเข้าใจให้แก่ประชาชนในชุมชนที่ตนดูแล	- จัดกิจกรรมให้ประชาชนที่นับถือศาสนาอิสลามร่วมกิจกรรมละหมาดญะมาอะฮ์ ร่วมกับพร้อมทั้งรับฟังการบรรยายเกี่ยวกับหลักธรรมในการดำเนินชีวิต ณ มัสยิดกลาง - จัดอบรมให้ความรู้แก่ผู้นำในการดำเนินการให้ประชาชนในชุมชนอยู่ร่วมกันอย่างสันติสุข ตามหลักศาสนาที่ถูกต้อง	๑๐๐,๐๐๐		๑๐๐,๐๐๐		๑๐๐,๐๐๐	อิหม่าม คอเตบ และบิหล่าน นำหลักคุณธรรมในการดำเนินชีวิต ทั้งคุณธรรมที่ถูกต้องและคุณธรรมที่ต้องละเว้นไปถ่ายทอดให้ประชาชนในชุมชนที่ตนดูแล ทั้งหลักคุณธรรมที่ถูกต้องและคุณธรรมที่ต้องละเว้นไม่น้อยกว่า ๕ ประการ	ผู้นำศาสนา ความรู้เกี่ยวกับชีวประวัติของท่านศาสดามุฮัมมัด ศ็อลลัลลอฮุอะลัยฮิวะซัลลิม -อิหม่าม คอเตบ และบิหล่าน นำความรู้ที่ได้รับจากการอบรมไปเผยแพร่หรือสร้างความเข้าใจให้แก่ประชาชนในชุมชนที่ตนดูแล	กองการศึกษา
รวม	...๓...โครงการ	-	-	.๕๐๐.๐๐๐	๑๐๐.๐๐๐	.๕๐๐.๐๐๐	๑๐๐.๐๐๐	.๕๐๐.๐๐๐	-	-	-

**หมายเหตุ ๑.** แบบ ผ.๐๒ เป็นแบบสำหรับองค์กรปกครองส่วนท้องถิ่นดำเนินการ ที่ต้องลงรายละเอียดในแผนพัฒนาท้องถิ่น พ.ศ. ๒๕๖๖ - ๒๕๗๐ เพื่อนำไปจัดทำงบประมาณรายจ่าย

๒. ทั้งนี้หากองค์กรปกครองส่วนท้องถิ่นจะนำโครงการใน แบบ ผ.๐๒ ไปของบประมาณจากหน่วยงานอื่น ก็สามารถดำเนินการได้ โดยไม่ต้อง “แก้ไข” หรือ “เปลี่ยนแปลงแผน” ไปอยู่ใน แบบ ผ.๐๒/๒

รายละเอียดโครงการพัฒนา  
แผนพัฒนาท้องถิ่น (พ.ศ. ๒๕๖๖ - ๒๕๗๐)  
(ชื่อ อปท.) .....

ก. ยุทธศาสตร์จังหวัดที่..... (ระบุชื่อยุทธศาสตร์) .....

ข. ยุทธศาสตร์การพัฒนาขององค์กรปกครองส่วนท้องถิ่นในเขตจังหวัด.....

๑. ยุทธศาสตร์.....

๑.๑ แผนงาน..... อุตสาหกรรมและโยธา.....

ที่	โครงการ	วัตถุประสงค์	เป้าหมาย (ผลผลิตของ โครงการ)	งบประมาณ					ตัวชี้วัด (KPI)	ผลที่คาดว่าจะได้รับ	หน่วยงาน รับผิดชอบหลัก
				๒๕๖๖ (บาท)	๒๕๖๗ (บาท)	๒๕๖๘ (บาท)	๒๕๖๙ (บาท)	๒๕๗๐ (บาท)			
๑	โครงการก่อสร้างถนนคอนกรีตเสริมเหล็กขอยราษฎร์อุทิศ ๑	เพื่อให้มีถนนที่ได้มาตรฐานสำหรับการสัญจรไปมาและขนส่งพืชผลทางการเกษตร	ถนนคอนกรีตเสริมเหล็ก ขนาด กว้าง ๘ เมตร ยาว ๕๖๐ เมตร พื้นที่ก่อสร้างไม่น้อยกว่า ๔,๕๘๐ ตารางเมตร รายละเอียดตามแบบที่เทศบาลกำหนด	๓,๘๐๘,๐๐๐					ถนนที่ก่อสร้างเป็นไปตามมาตรฐานและลักษณะของทางหลวงชนบท	ประชาชนได้รับความสะดวกสบายในการเดินทางและขนส่งพืชผลทางการเกษตร	กองช่าง

ที่	โครงการ	วัตถุประสงค์	เป้าหมาย (ผลผลิตของ โครงการ)	งบประมาณ					ตัวชี้วัด (KPI)	ผลที่คาดว่าจะได้รับ	หน่วยงาน รับผิดชอบหลัก
				๒๕๖๖ (บาท)	๒๕๖๗ (บาท)	๒๕๖๘ (บาท)	๒๕๖๙ (บาท)	๒๕๗๐ (บาท)			
๒	โครงการก่อสร้างถนน แอลพีสท์ติกคอนกรีต ซอยคอนคราม	เพื่อให้มีถนนที่ได้ มาตรฐานสำหรับ การสัญจรไปมา และขนส่งพืชผล ทางการเกษตร	ถนนผิวจราจรแอล พีสท์ติกคอนกรีตหนา ๕ ซม กว้าง ๖ เมตร ไหล่ทางแอลพีสท์ติก คอนกรีต กว้าง ๐.๕ เมตร ระยะทาง ๒,๐๐๐ เมตร หรือมี พื้นที่ไม่น้อยกว่า ๑๔,๐๐๐ ตารางเมตร รายละเอียดตามแบบ แปลนที่ เทศบาล กำหนด		๑,๘๐๐,๐๐๐				ถนนที่ก่อสร้าง เป็นไปตามมาตรฐาน และลักษณะของทาง หลวงชนบท	ประชาชนได้รับ ความสะดวกสบาย ในการเดินทางและ ขนส่งพืชผล ทางการเกษตร	กองช่าง
๓	โครงการก่อสร้างสะพาน คอนกรีตเสริมเหล็ก ข้าม คลองหินดำ หมู่ที่ ๓	เพื่อให้ได้สะพานที่ ได้มาตรฐานในการ สัญจรไปมา	สะพานคอนกรีตเสริม เหล็ก กว้าง ๗ เมตร ยาว ๓๐ เมตร ชนิด ไม่มีทางเท้า รายละเอียดตาม รูปแบบที่เทศบาล กำหนด				๓,๖๐๐,๐๐๐		สะพานได้มาตรฐาน	-ประชาชนได้รับ ความสะดวกในการ สัญจร -ลดระยะเวลา/ค่า ใช้จ่ายในการ เดินทาง	กองช่าง

ที่	โครงการ	วัตถุประสงค์	เป้าหมาย (ผลผลิตของ โครงการ)	งบประมาณ					ตัวชี้วัด (KPI)	ผลที่คาดว่าจะได้รับ	หน่วยงาน รับผิดชอบหลัก
				๒๕๖๖ (บาท)	๒๕๖๗ (บาท)	๒๕๖๘ (บาท)	๒๕๖๙ (บาท)	๒๕๗๐ (บาท)			
๔	โครงการก่อสร้างท่อลอด เหล็กม ขอยสามสาว	-เพื่อป้องกันน้ำ ท่วมผิวจราจร -ช่วยระบายน้ำ	ท่อลอดเหล็กมขนาด ๑.๘๐ x ๑.๘๐ ยาว ๒๐ เมตร จำนวน ๒ ช่อง			๘๐๐,๐๐๐			ท่อลอดเหล็กมได้รับ การก่อสร้าง ๑ แห่ง	-ช่วยป้องกันการ เสียหายของผิว จราจรจากน้ำท่วม -ช่วยการระบายน้ำ	กองช่าง
รวม	๔.....โครงการ	-	-	๓,๘๐๘,๐๐๐	๑,๘๐๐,๐๐๐	๘๐๐,๐๐๐	๕,๖๐๐,๐๐๐		-	-	-

หมายเหตุ ๑. แบบ ผ.๐๒ เป็นแบบสำหรับองค์กรปกครองส่วนท้องถิ่นดำเนินการ ที่ต้องลงรายละเอียดในแผนพัฒนาท้องถิ่น พ.ศ. ๒๕๖๖ - ๒๕๗๐ เพื่อนำไปจัดทำงบประมาณรายจ่าย

๒. ทั้งนี้หากองค์กรปกครองส่วนท้องถิ่นจะนำโครงการใน แบบ ผ.๐๒ ไปของงบประมาณจากหน่วยงานอื่น ก็สามารถดำเนินการได้ โดยไม่ต้อง “แก้ไข” หรือ “เปลี่ยนแปลงแผน” ไปอยู่ใน แบบ ผ.๐๒/๒

รายละเอียดโครงการพัฒนา  
แผนพัฒนาท้องถิ่น (พ.ศ. ๒๕๖๖ - ๒๕๗๐)  
(ชื่อ อปท.) .....

แบบ ผ. ๐๒

ก. ยุทธศาสตร์จังหวัดที่..... (ระบุชื่อยุทธศาสตร์).....

ข. ยุทธศาสตร์การพัฒนาขององค์กรปกครองส่วนท้องถิ่นในเขตจังหวัด.....

๑. ยุทธศาสตร์.....

๑.๑ แผนงาน..... การเกษตร.....

คู่มือการปฏิบัติงานการจัดทำแผนพัฒนาท้องถิ่น (พ.ศ. ๒๕๖๖ - ๒๕๗๐) เทศบาลตำบลห้วยไคร้

ที่	โครงการ	วัตถุประสงค์	เป้าหมาย (ผลผลิตของ โครงการ)	งบประมาณ					ตัวชี้วัด (KPI)	ผลที่คาดว่าจะได้รับ	หน่วยงาน รับผิดชอบ หลัก
				๒๕๖๖ (บาท)	๒๕๖๗ (บาท)	๒๕๖๘ (บาท)	๒๕๖๙ (บาท)	๒๕๗๐ (บาท)			
๑	โครงการอาสาสมัคร ท้องถิ่นรักษโลก	เพื่อสร้างเครือข่าย เยาวชนในการดูแล ทรัพยากรธรรมชาติ และสิ่งแวดล้อม	ฝึกอบรมเยาวชนใน เขตพื้นที่เพื่อสร้าง เครือข่ายอาสาสมัคร ท้องถิ่นรักษโลก			๒๐๐,๐๐๐			จำนวนเยาวชนที่ผ่าน การฝึกอบรมไม่น้อย กว่า ๑๐๐ คน	สร้างเครือข่าย เยาวชนเพื่อปฏิบัติ หน้าที่เกี่ยวกับ อาสาสมัครท้องถิ่น รักษโลก	กองสวัสดิการ สังคม

ที่	โครงการ	วัตถุประสงค์	เป้าหมาย (ผลผลิตของ โครงการ)	งบประมาณ					ตัวชี้วัด (KPI)	ผลที่คาดว่าจะได้รับ	หน่วยงาน รับผิดชอบหลัก
				๒๕๖๖ (บาท)	๒๕๖๗ (บาท)	๒๕๖๘ (บาท)	๒๕๖๙ (บาท)	๒๕๗๐ (บาท)			
๒	โครงการสร้างจิตสำนึกในการบริหารจัดการทรัพยากรธรรมชาติและสิ่งแวดล้อม	เพื่อสร้างจิตสำนึกให้กับเยาวชนประชาชนในพื้นที่ให้ตระหนักถึงความสำคัญของทรัพยากรธรรมชาติและสิ่งแวดล้อม	- จัดกิจกรรมวันสิ่งแวดล้อมโลก - จัดกิจกรรมวันพื้นที่ชุ่มน้ำโลก - จัดกิจกรรมเสริมสร้างเครือข่ายสิ่งแวดล้อม - จัดกิจกรรมปลูกป่า			๕๐๐,๐๐๐			จำนวนกิจกรรมที่ส่งเสริมการรักษาและป้องกันทรัพยากรธรรมชาติไม่น้อยกว่า ๓ กิจกรรม	ประชาชนในพื้นที่ช่วยกันรักษาทรัพยากรธรรมชาติและสิ่งแวดล้อมให้สภาพเอื้ออำนวยต่อการดำรงชีวิต	กองสวัสดิการสังคม
รวม	๒ โครงการ	-	-			๗๑๑,๑๑๐			-	-	-

หมายเหตุ ๑. แบบ ผ.๐๒ เป็นแบบสำหรับองค์กรปกครองส่วนท้องถิ่นดำเนินการ ที่ต้องลงรายละเอียดในแผนพัฒนาท้องถิ่น พ.ศ. ๒๕๖๖ - ๒๕๗๐ เพื่อนำไปจัดทำงบประมาณรายจ่าย

๒. ทั้งนี้หากองค์กรปกครองส่วนท้องถิ่นจะนำโครงการใน แบบ ผ.๐๒ ไปของบประมาณจากหน่วยงานอื่น ก็สามารถดำเนินการได้ โดยไม่ต้อง “แก้ไข” หรือ “เปลี่ยนแปลงแผน” ไปอยู่ใน แบบ ผ.๐๒/๒

รายละเอียดโครงการพัฒนา  
แผนพัฒนาท้องถิ่น (พ.ศ. ๒๕๖๖ - ๒๕๗๐)  
(ชื่อ อปท.) .....

ก. ยุทธศาสตร์จังหวัดที่..... (ระบุชื่อยุทธศาสตร์).....

ข. ยุทธศาสตร์การพัฒนาขององค์กรปกครองส่วนท้องถิ่นในเขตจังหวัด.....

๑. ยุทธศาสตร์.....

๑.๑ แผนงาน..... การพาณิชย์.....

ที่	โครงการ	วัตถุประสงค์	เป้าหมาย (ผลผลิตของ โครงการ)	งบประมาณ					ตัวชี้วัด (KPI)	ผลที่คาดว่าจะ ได้รับ	หน่วยงาน รับผิดชอบ หลัก
				๒๕๖๖ (บาท)	๒๕๖๗ (บาท)	๒๕๖๘ (บาท)	๒๕๖๙ (บาท)	๒๕๗๐ (บาท)			
๑	โครงการขุดลอกบ่อน้ำบาด น้ำเสียโรงฆ่าสัตว์	- เพื่อลดการ หมักหมมของสิ่ง ปฏิกูลต่าง ๆ และ ดูดโคลนเลน ใน บ่อน้ำบาดน้ำเสีย ลด การตื่นเงินของบ่อ	-บ่อน้ำบาดน้ำเสีย จำนวน ๓ บ่อ	๘๐,๐๐๐		๘๐,๐๐๐		๘๐,๐๐๐	บ่อน้ำบาดน้ำเสียได้ ดำเนินการขุดลอก เอาโคลนเลนออก จากบ่อทั้ง ๓ บ่อ	บ่อน้ำบาดน้ำเสีย รองรับน้ำเสียที่มา จากโรงฆ่าสัตว์ได้ มากขึ้น และ แก้ปัญหากลิ่นน้ำ เสียที่เกิดจากการ หมักหมมของโคลน เลน	กองสาธารณสุข และสิ่งแวดล้อม



ที่	โครงการ	วัตถุประสงค์	เป้าหมาย (ผลผลิตของ โครงการ)	งบประมาณ					ตัวชี้วัด (KPI)	ผลที่คาดว่าจะ ได้รับ	หน่วยงาน รับผิดชอบ หลัก
				๒๕๖๖ (บาท)	๒๕๖๗ (บาท)	๒๕๖๘ (บาท)	๒๕๖๙ (บาท)	๒๕๗๐ (บาท)			
๒	โครงการก่อสร้างโรงฆ่าสัตว์	-ก่อสร้างโรงฆ่าสัตว์ที่ได้มาตรฐาน	โรงฆ่าสัตว์ขนาดใหญ่กำลังผลิต ๑๐๐ ตัว/วัน				๓๐,๐๐๐,๐๐๐		มีโรงฆ่าสัตว์ที่ได้มาตรฐาน กำลังผลิตไม่น้อยกว่าวันละ ๘๐ ตัว	-มีโรงฆ่าสัตว์ที่ได้มาตรฐาน -เนื้อสัตว์ที่จำหน่ายผ่านกระบวนการฆ่าที่ถูกสุขลักษณะ	กองสาธารณสุขและสิ่งแวดล้อม
รวม	...๒...โครงการ	-	-	๘๑,๑๑๑	-	๘๑,๑๑๑	๓๑,๑๑๑,๑๑๑	๘๑,๑๑๑	-	-	-

หมายเหตุ ๑. แบบ ผ.๐๒ เป็นแบบสำหรับองค์กรปกครองส่วนท้องถิ่นดำเนินการ ที่ต้องลงรายละเอียดในแผนพัฒนาท้องถิ่น พ.ศ. ๒๕๖๖ - ๒๕๗๐ เพื่อนำไปจัดทำงบประมาณรายจ่าย

๒. ทั้งนี้หากองค์กรปกครองส่วนท้องถิ่นจะนำโครงการใน แบบ ผ.๐๒ ไปของงบประมาณจากหน่วยงานอื่น ก็สามารถดำเนินการได้ โดยไม่ต้อง “แก้ไข” หรือ “เปลี่ยนแปลงแผน” ไปอยู่ใน แบบ ผ.๐๒/๒

รายละเอียดโครงการพัฒนา  
แผนพัฒนาท้องถิ่น (พ.ศ. ๒๕๖๖ - ๒๕๗๐)  
(ชื่อ อปท.) .....

แบบ ผ. ๐๒

ก. ยุทธศาสตร์จังหวัดที่..... (ระบุชื่อยุทธศาสตร์).....

ข. ยุทธศาสตร์การพัฒนาขององค์กรปกครองส่วนท้องถิ่นในเขตจังหวัด.....

๑. ยุทธศาสตร์.....

๑.๑ แผนงาน..... งบกลาง.....

คู่มือการปฏิบัติงานการจัดทำแผนพัฒนาท้องถิ่น (พ.ศ. ๒๕๖๖ - ๒๕๗๐) เทศบาลตำบลห้วยไคร้

ที่	โครงการ	วัตถุประสงค์	เป้าหมาย (ผลผลิตของ โครงการ)	งบประมาณ					ตัวชี้วัด (KPI)	ผลที่คาดว่าจะได้รับ	หน่วยงาน รับผิดชอบหลัก
				๒๕๖๖ (บาท)	๒๕๖๗ (บาท)	๒๕๖๘ (บาท)	๒๕๖๙ (บาท)	๒๕๗๐ (บาท)			
๑	โครงการเงินสมทบระบบหลักประกันสุขภาพในระดับท้องถิ่นหรือพื้นที่	-เพื่อสนับสนุนและส่งเสริมการจัดการบริการสาธารณสุขในเขตเทศบาล -เพื่อให้ประชาชนทุกกลุ่มได้เข้าถึงบริการด้านสาธารณสุข	- สมทบเงินเข้ากองทุนหลักประกันสุขภาพเทศบาลตามประกาศคณะกรรมการหลักประกันสุขภาพแห่งชาติ	๕๐๐,๐๐๐	๕๐๐,๐๐๐	๕๐๐,๐๐๐	๕๐๐,๐๐๐	๕๐๐,๐๐๐	สมทบเงินกองทุนหลักประกันสุขภาพตามที่กำหนด	ประชาชนในเขตเทศบาลได้รับการดูแลสุขภาพจากประชาชนหรือกลุ่ม/ชมรมที่ขอรับการสนับสนุนงบประมาณจากกองทุน	กองสาธารณสุข
๒	โครงการสร้างหลักประกันด้านรายได้แก่ผู้สูงอายุ (สำหรับสนับสนุนเบี้ยยังชีพผู้สูงอายุ)ตามนโยบายของรัฐบาล	- เพื่อสนับสนุนการเสริมสร้างสวัสดิการทางสังคมให้แก่ผู้สูงอายุ, และสนับสนุนการสงเคราะห์เบี้ยยังชีพผู้สูงอายุ	ผู้สูงอายุที่มีอายุครบ ๖๐ ปีและที่ได้มาขึ้นทะเบียนไว้กับเทศบาล	๑๐,๐๐๐,๐๐๐	๑๐,๕๐๐,๐๐๐	๑๑,๐๐๐,๐๐๐	๑๑,๕๐๐,๐๐๐	๑๒,๐๐๐,๐๐๐	-กลุ่มเป้าหมายได้รับการสงเคราะห์ได้ร้อยละ ๑๐๐	- ผู้สูงอายุได้รับการสงเคราะห์และมีคุณภาพชีวิตที่ดี	กองสวัสดิการสังคม

ที่	โครงการ	วัตถุประสงค์	เป้าหมาย (ผลผลิตของ โครงการ)	งบประมาณ					ตัวชี้วัด (KPI)	ผลที่คาดว่าจะได้รับ	หน่วยงาน รับผิดชอบหลัก
				๒๕๖๖ (บาท)	๒๕๖๗ (บาท)	๒๕๖๘ (บาท)	๒๕๖๙ (บาท)	๒๕๗๐ (บาท)			
๓	โครงการสร้างหลักประกันด้านรายได้ สำหรับสนับสนุนการเสริมสร้างสวัสดิการทางสังคมให้แก่ผู้พิการหรือทุพพลภาพ	- เพื่อสนับสนุนการเสริมสร้างสวัสดิการทางสังคมให้แก่คนพิการ และสนับสนุนการสงเคราะห์ด้วยความพิการ	- คนพิการที่ได้รับจดทะเบียนในแต่ละปี	๕๐๐,๐๐๐	๕๐๐,๐๐๐	๕๐๐,๐๐๐	๕๐๐,๐๐๐	๕๐๐,๐๐๐	-กลุ่มเป้าหมายได้รับการสงเคราะห์ได้ร้อยละ ๑๐๐	- คนพิการได้รับการสงเคราะห์และมีคุณภาพชีวิตที่ดี	กองสวัสดิการสังคม
๔	โครงการสงเคราะห์เบี้ยยังชีพสำหรับผู้ป่วยโรคเอดส์	- เพื่อสนับสนุนการเสริมสร้างสวัสดิการการสงเคราะห์เบี้ยยังชีพให้แก่ผู้ป่วยเอดส์	ผู้ป่วยโรคเอดส์ที่ได้รับการขึ้นทะเบียนรับเบี้ยยังชีพในแต่ละปี	๑๐๐,๐๐๐	๑๐๐,๐๐๐	๑๐๐,๐๐๐	๑๐๐,๐๐๐	๑๐๐,๐๐๐	-กลุ่มเป้าหมายได้รับการสงเคราะห์ได้ร้อยละ ๑๐๐	- ผู้ป่วยเอดส์ได้รับการสงเคราะห์และมีคุณภาพชีวิตที่ดี	กองสวัสดิการสังคม
รวม	.....โครงการ	-	-	๑๑,๐๐๐,๐๐๐	๑๑,๖๐๐,๐๐๐	๑๒,๑๐๐,๐๐๐	๑๒,๖๐๐,๐๐๐	๑๓,๑๐๐,๐๐๐	-	-	-

หมายเหตุ ๑. แบบ ผ.๐๒ เป็นแบบสำหรับองค์กรปกครองส่วนท้องถิ่นดำเนินการ ที่ต้องลงรายละเอียดในแผนพัฒนาท้องถิ่น พ.ศ. ๒๕๖๖ - ๒๕๗๐ เพื่อนำไปจัดทำงบประมาณรายจ่าย

๒. ทั้งนี้หากองค์กรปกครองส่วนท้องถิ่นจะนำโครงการใน แบบ ผ.๐๒ ไปของงบประมาณจากหน่วยงานอื่น ก็สามารถดำเนินการได้ โดยไม่ต้อง “แก้ไข” หรือ “เปลี่ยนแปลงแผน” ไปอยู่ใน แบบ ผ.๐๒/๒

รายละเอียดโครงการพัฒนา  
ที่นำมาจากแผนพัฒนาหมู่บ้านและแผนพัฒนาชุมชน  
(พ.ศ. ๒๕๖๖ - ๒๕๗๐)

(ชื่อ อปท.) .....

ก. ยุทธศาสตร์จังหวัดที่.....(ระบุชื่อยุทธศาสตร์).....

ข. ยุทธศาสตร์การพัฒนาขององค์กรปกครองส่วนท้องถิ่นในเขตจังหวัด.....

๑. ยุทธศาสตร์.....

ที่	โครงการ	วัตถุประสงค์	เป้าหมาย (ผลผลิตของ โครงการ)	งบประมาณ					ตัวชี้วัด (KPI)	ผลที่คาดว่าจะได้รับ	ที่มาของ โครงการ	หน่วยงาน รับผิดชอบ หลัก
				๒๕๖๖ (บาท)	๒๕๖๗ (บาท)	๒๕๖๘ (บาท)	๒๕๖๙ (บาท)	๒๕๗๐ (บาท)				
๑	โครงการจัดงานประเพณี ลอยกระทง	เพื่อส่งเสริมและ สืบทอดประเพณี ลอยกระทง	จัดงานประเพณี ลอยกระทงโดยมี ผู้เข้าร่วมกิจกรรม ไม่น้อยกว่า ๒๐๐ คน -มีกิจกรรมสืบสาน ประเพณีไม่น้อย กว่า ๓ กิจกรรม	๒๐,๐๐๐	๒๐,๐๐๐	๒๐,๐๐๐	๒๐,๐๐๐	๒๐,๐๐๐	-ประชาชนเข้าร่วมกิจกรรมไม่น้อยกว่าร้อยละ ๘๐ -จำนวนกิจกรรมที่สนับสนุนการสืบทอดประเพณีไม่น้อยกว่า ๒ กิจกรรม	ประชาชนได้ ร่วมกันส่งเสริม และสืบทอด ประเพณี วัฒนธรรมให้คง อยู่	แผนชุมชนไถ่กา	กองการศึกษา

ที่	โครงการ	วัตถุประสงค์	เป้าหมาย (ผลผลิตของ โครงการ)	งบประมาณ					ตัวชี้วัด (KPI)	ผลที่คาดว่าจะ ได้รับ	ที่มาของ โครงการ	หน่วยงาน รับผิดชอบ หลัก
				๒๕๖๖ (บาท)	๒๕๖๗ (บาท)	๒๕๖๘ (บาท)	๒๕๖๙ (บาท)	๒๕๗๐ (บาท)				
๒	โครงการอบรมพระ คริสตธรรมคัมภีร์	เพื่อพัฒนาสมาชิก ในคริสตจักรให้มี ความรู้หลักศาสนาที่ ถูกต้องการปฏิบัติตน ที่ดี สามารถอยู่ ร่วมกันในสังคมด้วย ความสมานฉันท์	เด็ก เยาวชน ประชาชนใน คริสตจักร เข้ารับ การอบรม พระคริสตจักร คัมภีร์ จำนวน ๑๐๐ คน	๕๐,๐๐๐		๕๐,๐๐๐		๕๐,๐๐๐	ผู้เข้ารับการ ฝึกอบรมผ่าน เกณฑ์การ ประเมินไม่น้อย กว่าร้อยละ ๗๐	สมาชิกคริสตจักรมี ความรู้เกี่ยวกับ หลักศาสนาที่ ถูกต้อง และการ ปฏิบัติตนที่ดีต่อ ครอบครัว ชุมชน สังคม และ ประเทศชาติ	ชุมชนโบสถ์ คริสต์	กองการศึกษา
๓	โครงการชุมชนสัมพันธ์ สมานฉันท์รอมฎอน	เพื่อสร้างความเข้าใจ ในการถือศีลอดใน เดือนรอมฎอน	จัดอบรมให้ ความรู้แก่ อิหม่าม คอเตบ และ บิหล่าน เพื่อนำความรู้ ด้านการถือศีล อดที่ถูกต้องไป เผยแพร่หรือ สร้างความเข้าใจ แก่ประชาชนที่ ตนเองดูแล	๕๐,๐๐๐		๕๐,๐๐๐		๕๐,๐๐๐	ผู้นำผ่านการ ฝึกอบรมเกี่ยวกับ การถือศีลอดและ การละหมาดตะ รอเวียฮ์ไม่น้อย กว่าร้อยละ ๙๐	ประชาชนในชุมชน ได้รับการถ่ายทอด ความรู้เกี่ยวกับการ ปฏิบัติตามศาสนกิจ ที่ถูกต้องตามหลัก ศาสนาและเป็นไป ในทิศทางเดียวกัน	ชุมชนอิสลาม	กองการศึกษา

ที่	โครงการ	วัตถุประสงค์	เป้าหมาย (ผลผลิตของ โครงการ)	งบประมาณ					ตัวชี้วัด (KPI)	ผลที่คาดว่าจะ ได้รับ	ที่มาของ โครงการ	หน่วยงาน รับผิดชอบ หลัก
				๒๕๖๖ (บาท)	๒๕๖๗ (บาท)	๒๕๖๘ (บาท)	๒๕๖๙ (บาท)	๒๕๗๐ (บาท)				
๔	โครงการวันดาพระราชทาน ศาสตราจารย์พลเอกหญิง พลเรือเอกหญิง พลอากาศเอก หญิง สมเด็จพระกนิษฐาธิราช เจ้ากรมสมเด็จพระเทพ รัตนราชสุดาเจ้าฟ้ามหาจักรี สิรินธร มหาวชิราลงกรณวร ราชภักดิ์ สิริกัจจาร์ณี พิริยพัฒนรัฐสีมาคุณากร ปิยชาติสยามบรมราชกุมารี	- เพื่อให้ผู้สูง วัยได้มองเห็น และสามารถ ดำรงชีวิตได้ เป็นปกติ	-ตรวจวัดสายตา ผู้สูงอายุในชุมชน จำนวน ๖๐ คน	๒๐,๐๐๐	๒๐,๐๐๐	๒๐,๐๐๐	๒๐,๐๐๐	๒๐,๐๐๐	ผู้สูงอายุได้รับการ คัดกรองสายตาไม่ น้อยกว่าร้อยละ ๗๐ ของผู้สูงอายุ ในชุมชน	ผู้สูงอายุสามารถ ดูแลตัวเอง ได้	ชุมชนแก่งคอย	กองสาธารณสุข และสิ่งแวดล้อม
๕	โครงการตรวจสุขภาพ เคลื่อนที่ศาสตราจารย์ พลเอก หญิง พลเรือเอกหญิง พลอากาศเอกหญิง สมเด็จพระเจ้าน้องนางเธอ เจ้าฟ้าจุฬาภรณ วลัยลักษณ์ อัครราชกุมารี กรมพระศรีสวางควัฒนวร ขัตติยราชนารี	-เพื่อให้ ประชาชน ได้รับการตรวจ คัดกรอง สุขภาพ	อบรมให้ความรู้ แก่ประชาชน จำนวน ๕๐ คน ตรวจคัดกรอง สุขภาพ ประชาชน	๒๐,๐๐๐	๒๐,๐๐๐	๒๐,๐๐๐	๒๐,๐๐๐	๒๐,๐๐๐	ประชาชนได้รับ การตรวจสุขภาพ ไม่น้อยกว่าร้อย ละ ๗๐	ประชาชนมีการ ดูแลสุขภาพตนเอง	ชุมชนอรัง	กองสาธารณสุข และสิ่งแวดล้อม

ที่	โครงการ	วัตถุประสงค์	เป้าหมาย (ผลผลิตของ โครงการ)	งบประมาณ					ตัวชี้วัด (KPI)	ผลที่คาดว่าจะได้รับ	ที่มาของ โครงการ	หน่วยงาน รับผิดชอบ หลัก
				๒๕๖๖ (บาท)	๒๕๖๗ (บาท)	๒๕๖๘ (บาท)	๒๕๖๙ (บาท)	๒๕๗๐ (บาท)				
๖	โครงการอบรมหมอบ้าน ในพระราชประสงค์	-เพื่อให้ประชาชน สามารถช่วยเหลือ ปฐมพยาบาลขั้น พื้นฐานให้กับบุคคล ในครอบครัวหรือ ผู้อื่นได้	อบรมให้ความรู้ แกนนำหมอ หมู่บ้าน จำนวน ๕๐ คน	๒๐,๐๐๐	๒๐,๐๐๐	๒๐,๐๐๐	๒๐,๐๐๐	๒๐,๐๐๐	แกนนำสุขภาพ ได้รับความรู้และ สามารถนำไป ปฏิบัติได้ไม่น้อย กว่าร้อยละ ๘๐	ประชาชนได้รับการ ช่วยเหลือในการ รักษาพยาบาล เบื้องต้น	ชุมชนสลักใจ	กองสาธารณสุข และสิ่งแวดล้อม
๗	โครงการพัฒนาระบบ สุขภาพในโรงเรียน และชุมชนของศาสตราจารย์ พลเอกหญิง พลเรือเอกหญิง พลอากาศเอกหญิง สมเด็จพระ กนิษฐาธิราชเจ้า กรมสมเด็จพระเทพ รัตนราชสุดา เจ้าฟ้ามหาจักรี สิรินธร มหาวชิราลงกรณวร ราชภักดี สิริ กิจการี ณี พิริยพัฒน์รัฐสีมาคุณากร ปิยชาติสยามบรมราชกุมารี	เพื่อให้ประชาชนได้ ดูแลที่อยู่อาศัยให้ ถูกสุขลักษณะตาม หลักสุขภาพ	อบรมให้ความรู้ ประชาชนใน ชุมชนทุกหลังคา เรือน	๒๐,๐๐๐	๒๐,๐๐๐	๒๐,๐๐๐	๒๐,๐๐๐	๒๐,๐๐๐	จำนวนบ้านใน ชุมชนผ่านตาม หลักสุขภาพไม่ น้อยกว่าร้อยละ ๖๐	ครัวเรือนที่ได้รับ การอบรมมีความรู้ เกี่ยวกับการดูแล ตามหลักสุขภาพ	ชุมชนมิตรไมตรี	กองสาธารณสุข และสิ่งแวดล้อม

ที่	โครงการ	วัตถุประสงค์	เป้าหมาย (ผลผลิตของ โครงการ)	งบประมาณ					ตัวชี้วัด (KPI)	ผลที่คาดว่าจะ ได้รับ	ที่มาของ โครงการ	หน่วยงาน รับผิดชอบ หลัก
				๒๕๖๖ (บาท)	๒๕๖๗ (บาท)	๒๕๖๘ (บาท)	๒๕๖๙ (บาท)	๒๕๗๐ (บาท)				
๘	โครงการรณรงค์แก้ไข ปัญหาเสพติด To Be Number One (ศูนย์เพื่อนใจวัยรุ่นใน ชุมชน/หมู่บ้าน) ทุกกระหม่อมหญิงอุบล รัตนราชกัญญาสิริ วัฒนาพรณวัฒน์	เพื่อให้ประชาชน แก้ไขปัญหาเสพติด ในชุมชน	จัดกิจกรรม อบรมเยาวชน และประชาชน ทั่วไป จำนวน ๕๐ คน	๒๐,๐๐๐	๒๐,๐๐๐	๒๐,๐๐๐	๒๐,๐๐๐	๒๐,๐๐๐	ผู้เข้าร่วมประชุม ไม่น้อยกว่า ร้อยละ ๘๐	ลดปัญหาเสพติด ในชุมชน	ช. ม. ช. น. ศ. รී สำนักงาน	กองสาธารณสุข และสิ่งแวดล้อม
๙	โครงการปรับปรุงภาวะ โภชนาการและสุขภาพ อนามัยแม่และเด็กของ คาสตราจารย์พลเอก หญิง พลเรือเอกหญิง พลอากาศเอกหญิง สมเด็จพระกนิษฐาธิ ราชเจ้ากรมสมเด็จพระ เทพรัตนราชสุดา เจ้าฟ้ามหาจักรีสิรินธร มทาวชิราลงกรณวร ราชภัฏศรีริกิจภรณ์ พิริยพัฒน์รัฐสิมา คุณากรปิยชาติสยาม บรมราชกุมารี	-เพื่อให้เด็ก ๐-๕ ปีมี พัฒนาการทาง ร่างกายและสมอง เติบโตสมวัย	อบรมให้ความรู้ แก่หญิงหลัง คลอด และแม่ จำนวน ๒๐ คน	๒๐,๐๐๐	๒๐,๐๐๐	๒๐,๐๐๐	๒๐,๐๐๐	๒๐,๐๐๐	ผู้ปกครองมี ความรู้ด้านการให้ โภชนาการแก่ บุตร ครอบครัว ไม่น้อยกว่า ร้อย ละ ๘๐	ผู้ปกครองดูแลบุตร ของตนเอง ให้มีสุขภาพที่ดี และส่งเสริมการ พัฒนาการเด็ก	ชุมชนกระจำ จิต	กองสาธารณสุข และสิ่งแวดล้อม
รวม	.....โครงการ	-	-	๒๔๑,๐๐๐	๑๔๑,๐๐๐	๒๔๑,๐๐๐	๑๔๑,๐๐๐	๒๔๑,๐๐๐	-	-	-	

หมายเหตุ ๑. แบบ ผ.๐๒/๑ เป็นแบบสำหรับองค์กรปกครองส่วนท้องถิ่นที่นำมาจากแผนพัฒนาหมู่บ้านและแผนพัฒนาชุมชนมาดำเนินการ

๒. หากองค์กรปกครองส่วนท้องถิ่นจะนำโครงการใน แบบ ผ.๐๒/๑ ไปจัดทำงบประมาณรายจ่าย สามารถดำเนินการได้ โดยไม่ต้อง แก้ไข เพิ่มเติม  
หรือเปลี่ยนแปลงแผนพัฒนาท้องถิ่น



**รายละเอียดโครงการพัฒนา**  
**แผนพัฒนาท้องถิ่น (พ.ศ. ๒๕๖๑ - ๒๕๖๕)**  
**สำหรับ โครงการที่เกินศักยภาพขององค์กรปกครองส่วนท้องถิ่นที่ใช้สำหรับการประสานแผนพัฒนาท้องถิ่น**

(ชื่อ อปท.) .....

ก. ยุทธศาสตร์จังหวัดที่..... ระบุชื่อยุทธศาสตร์.....

ข. ยุทธศาสตร์การพัฒนาขององค์กรปกครองส่วนท้องถิ่นในเขตจังหวัด.....

    ๑. ยุทธศาสตร์.....

        ๑.๑ แผนงาน..... อุตสาหกรรมและการโยธา.....

คู่มือการบริหารจัดการแผนพัฒนาท้องถิ่น (พ.ศ.๒๕๖๑ - ๒๕๗๐) เทศบาลตำบลหัวไทร

ที่	โครงการ	วัตถุประสงค์	เป้าหมาย (ผลผลิตของโครงการ)	งบประมาณ					ตัวชี้วัด (KPI)	ผลที่คาดว่าจะได้รับ	หน่วยงานที่จะขอประสาน
				๒๕๖๖ (บาท)	๒๕๖๗ (บาท)	๒๕๖๘ (บาท)	๒๕๖๙ (บาท)	๒๕๗๐ (บาท)			
๑	โครงการก่อสร้างสะพานข้ามแม่น้ำ.....	เพื่อให้มีสะพานที่มีมาตรฐานในการสัญจรไปมา	สะพาน คสล.ขนาดกว้าง ๑๐ เมตร ยาว ๕๐๐ เมตร ชนิดมีทางเท้า รายละเอียดตามแบบแปลนที่กำหนด(เชื่อมต่อเทศบาล ..... กับองค์การบริหารส่วนตำบล.....)			๕,๐๐๐,๐๐๐			สะพานที่ได้มาตรฐาน จำนวน ๑ แห่ง	ประชาชนสัญจรไปมาได้อย่างสะดวก	องค์การบริหารส่วนจังหวัด.....
๒	โครงการก่อสร้างประปาหมู่บ้าน หมู่ที่....	เพื่อจัดให้มีน้ำสะอาดสำหรับอุปโภค-บริโภค	ก่อสร้างระบบประปาผิวดินขนาดใหญ่				๒,๕๐๐,๐๐๐		ระบบประปาหมู่บ้าน จำนวน ๑ ระบบ	ประชาชนมีน้ำสะอาดในการอุปโภค บริโภค	กรมส่งเสริมการปกครองท้องถิ่น

ที่	โครงการ	วัตถุประสงค์	เป้าหมาย (ผลผลิตของ โครงการ)	งบประมาณ					ตัวชี้วัด (KPI)	ผลที่คาดว่าจะ ได้รับ	หน่วยงานที่จะขอ ประสาน
				๒๕๖๖ (บาท)	๒๕๖๗ (บาท)	๒๕๖๘ (บาท)	๒๕๖๙ (บาท)	๒๕๗๐ (บาท)			
๓	โครงการก่อสร้างสนามกีฬา	เพื่อใช้เป็น สถานที่ให้ เยาวชน ประชาชน ออกกำลังกาย และจัด กิจกรรมต่าง ๆ	สนามกีฬากลาง จำนวน ๑ แห่ง					๓๐,๐๐๐,๐๐๐	สนามกีฬาที่ ได้มาตรฐาน ของการกีฬา แห่งประเทศไทย	ประชาชนมีสถานที่ ออกกำลังกาย	กระทรวงการท่องเที่ยวและ กีฬา
รวม	.....๓.....โครงการ	-	-			๕,๐๐๐,๐๐๐	๒,๕๐๐,๐๐๐	๓๐,๐๐๐,๐๐๐	-	-	-

หมายเหตุ ๑. แบบ ผ.๐๒/๒ เป็นแบบสำหรับองค์กรปกครองส่วนท้องถิ่น (อบต. ,เทศบาล และเมืองพัทยา เสนอขอประสานโครงการกับองค์การบริหารส่วนจังหวัดและหน่วยงานอื่น) และลงรายละเอียดในแผนพัฒนาท้องถิ่น

๒. ให้คณะกรรมการประสานแผน ฯ ระดับอำเภอ ประชุมพร้อมกลั่นกรอง แล้วจัดเรียงลำดับความสำคัญของโครงการจาก ผ.๐๒

๓. ให้ประธานคณะกรรมการประสานแผน ฯ ระดับอำเภอ เป็นผู้มีหน้าที่จัดส่งโครงการพัฒนาที่ขอประสาน โดยใช้เลขหนังสือของหน่วยงานของประธาน ฯ

๔. การนำแผนพัฒนาท้องถิ่นไปใช้ (จัดทำงบประมาณ) องค์กรปกครองส่วนท้องถิ่นสามารถใช้ แบบ ผ.๐๒ แบบ ผ.๐๒/๑ และแบบ ผ.๐๒/๒ โดยไม่ต้องแก้ไขแบบที่ใช้

**บัญชีครุภัณฑ์**  
**แผนพัฒนาท้องถิ่น (พ.ศ. ๒๕๖๖ - ๒๕๗๐)**  
 (ชื่อ อปท.).....

ที่	แผนงาน	หมวด	ประเภท	เป้าหมาย (ผลผลิตของ ครุภัณฑ์)	งบประมาณ					หน่วยงาน รับผิดชอบ หลัก
					๒๕๖๖ (บาท)	๒๕๖๗ (บาท)	๒๕๖๘ (บาท)	๒๕๖๙ (บาท)	๒๕๗๐ (บาท)	
๑	รักษาความ สงบภายใน	ค่าครุภัณฑ์	ครุภัณฑ์เกษตร	เครื่องสูบน้ำบาดาลแบบ Submersible ขนาด ๔ นิ้ว จำนวน ๒ เครื่อง					๒๔๐,๐๐๐	สำนักปลัด
๒	รักษาความ สงบภายใน	ค่าครุภัณฑ์	ครุภัณฑ์ยานพาหนะและขนส่ง	รถบรรทุกน้ำ ขนาด ๖,๐๐๐ ลิตร			๓,๒๐๐,๐๐๐			สำนักปลัด
๓	การศึกษา	ค่าครุภัณฑ์	ครุภัณฑ์ดนตรีและนาฏศิลป์	แซกโซโฟน	๑๕,๐๐๐					กองการศึกษา
๔	การศึกษา	ค่าครุภัณฑ์	ครุภัณฑ์ดนตรีและนาฏศิลป์	เปียโน		๓๐๐,๐๐๐				กองการศึกษา
๕	เคหะและ ชุมชน	ค่าครุภัณฑ์	ครุภัณฑ์ยานพาหนะและขนส่ง	รถบรรทุกขยะแบบอัดท้าย ขนาด ๖ ล้อ				๒,๔๐๐,๐๐๐		กองสาธารณสุข และสิ่งแวดล้อม
<b>รวม</b>					<b>.....๑๕,๐๐๐</b>	<b>๓๐๐,๐๐๐</b>	<b>๓,๒๐๐,๐๐๐</b>	<b>๒,๔๐๐,๐๐๐</b>	<b>๒๔๐,๐๐๐</b>	

หมายเหตุ ๑. แผนงาน ให้ลงแผนงานตามรูปแบบและรายการจำแนกประเภทรายรับ-รายจ่าย งบประมาณรายจ่ายประจำปีขององค์กรปกครองส่วนท้องถิ่น เช่น แผนงาน  
การศึกษา แผนงานสังคมสงเคราะห์ เป็นต้น

๒. หมวด ให้ลงหมวดครุภัณฑ์ตามชื่อที่ปรากฏตามหนังสือกรมส่งเสริมการปกครองท้องถิ่น ด่วนที่สุด ที่ มท ๐๘๐๘.๒/ว ๑๒๔๘ เรื่อง แนวทางการพิจารณา  
สิ่งของที่จัดเป็นวัสดุและครุภัณฑ์ตามหลักการจำแนกประเภทรายจ่ายตามงบประมาณ ลงวันที่ ๒๗ มิถุนายน ๒๕๕๙ เช่น ค่าครุภัณฑ์ เป็นต้น

๓. ประเภท ให้ลงประเภทครุภัณฑ์ตามชื่อที่ปรากฏตามหนังสือกรมส่งเสริมการปกครองท้องถิ่น ด่วนที่สุด ที่ มท ๐๘๐๘.๒/ว ๑๒๔๘ เรื่อง แนวทางการ  
พิจารณาสิ่งของที่จัดเป็นวัสดุและครุภัณฑ์ตามหลักการจำแนกประเภทรายจ่ายตามงบประมาณ ลงวันที่ ๒๗ มิถุนายน ๒๕๕๙ เช่น ครุภัณฑ์สำนักงาน  
ครุภัณฑ์การศึกษา ครุภัณฑ์ยานพาหนะและขนส่ง เป็นต้น

๔. เป้าหมาย (ผลผลิตของครุภัณฑ์) แสดงรายละเอียด จำนวน สถานที่ตั้ง ขนาด ปริมาณหรือคุณลักษณะที่จำเป็น เป็นต้น

# ตัวอย่าง

การเปลี่ยนแปลง/แก้ไข

โครงการพัฒนาและอนุรักษ์

รายละเอียดโครงการพัฒนา (แบบ ผ.02)  
แผนพัฒนาท้องถิ่น (พ.ศ. 2566-2570) เปลี่ยนแปลง ครั้งที่ .... / 25....  
เทศบาลตำบลห้วยไคร้

- ก. ยุทธศาสตร์จังหวัดที่ .....
- ข. ยุทธศาสตร์การพัฒนาขององค์กรปกครองส่วนท้องถิ่นในเขตจังหวัดที่ .....
1. ยุทธศาสตร์ที่ .....
1. แผนงานบริหารงานทั่วไป

ที่	โครงการ	วัตถุประสงค์	เป้าหมาย (ผลผลิตของโครงการ)	งบประมาณ					ตัวชี้วัด (KPI)	ผลที่คาดว่าจะ ได้รับ	หน่วยงาน รับผิดชอบ หลัก
				2566 (บาท)	2567 (บาท)	2568 (บาท)	2569 (บาท)	2570 (บาท)			
โครงการเดิม แผนพัฒนาท้องถิ่น (พ.ศ. 2566-2570) หน้า 55 ลำดับที่ 55											
1.	โครงการพัฒนาศักยภาพ การจัดทำแผนพัฒนา ท้องถิ่น	เพื่อให้อบรมและ ให้ความรู้กับ เจ้าหน้าที่ในการ ปฏิบัติงานการ จัดทำแผนพัฒนา ท้องถิ่น	จัดอบรมและให้ความรู้ เจ้าหน้าที่ผู้ปฏิบัติงานด้าน การจัดทำแผนพัฒนาท้องถิ่น จำนวน 50 คน	10,000	10,000	10,000	10,000	10,000	ผู้อบรมมีความ เข้าใจเกี่ยวกับ การจัดทำแผน	เจ้าหน้าที่มี ความรู้ในการ จัดทำแผนพัฒนา ท้องถิ่น	กอง วิชาการ และ แผนงาน
1.	โครงการอบรมเชิง ปฏิบัติการเพื่อพัฒนา ศักยภาพการจัดทำ แผนพัฒนาท้องถิ่น	เพื่อให้อบรมและ ให้ความรู้กับ เจ้าหน้าที่ในการ ปฏิบัติงานการ จัดทำแผนพัฒนา ท้องถิ่น	จัดอบรมและให้ความรู้ เจ้าหน้าที่ผู้ปฏิบัติงานด้าน การจัดทำแผนพัฒนาท้องถิ่น จำนวน 300 คน	100,000	100,000	100,000	100,000	100,000	ร้อยละ 90 ของผู้ อบรมมีความ เข้าใจเกี่ยวกับ การจัดทำแผน	เจ้าหน้าที่มี ความรู้ในการ จัดทำแผนพัฒนา ท้องถิ่น	กอง วิชาการ และ แผนงาน

บัญชีครุภัณฑ์

แบบ ผ.03

แผนพัฒนาท้องถิ่น (พ.ศ. 2566-2570) เปลี่ยนแปลง ครั้งที่ .../25....

เทศบาลตำบลห้วยไคร้

ที่	แผนงาน	หมวด	ประเภท	เป้าหมาย (ผลผลิตของครุภัณฑ์)	งบประมาณ					หน่วยงานที่ รับผิดชอบหลัก
					2566 (บาท)	2567 (บาท)	2568 (บาท)	2569 (บาท)	2570 (บาท)	
โครงการเดิม แผนพัฒนาท้องถิ่น (พ.ศ. 2566-2570) หน้า 55 ลำดับที่ 55										
1	แผนงาน บริหารงานทั่วไป	ค่าครุภัณฑ์	ครุภัณฑ์ สำนักงาน	8. เก้าอี้สำนักงาน จำนวน 100 ตัว	100,000	-	-	-	-	สำนัก ปลัดเทศบาล
1.	(ครุภัณฑ์ที่เปลี่ยนแปลงใหม่) แผนงาน บริหารงานทั่วไป	ค่าครุภัณฑ์	ครุภัณฑ์ สำนักงาน	8. เก้าอี้สำนักงาน จำนวน 500 ตัว	-	500,000	-	-	-	สำนัก ปลัดเทศบาล

ผู้ถือการปฏิบัติงานตามการแจ้งแผนพัฒนาท้องถิ่น

## รายละเอียดโครงการพัฒนา

แผนพัฒนาท้องถิ่น (พ.ศ. 2566-2570) เทศบาลตำบลห้วยไคร้

ยุทธศาสตร์ที่ 10 .....

## แผนงานการศึกษา

หน้าที่	ลำดับ ที่	รายละเอียด ในแผนพัฒนาท้องถิ่น (เดิม)	รายละเอียด ในแผนพัฒนาท้องถิ่น (ใหม่)	เหตุผลการ แก้ไข	หน่วยงาน ผู้รับผิดชอบ
877	117	โครงการก่อสร้างต่อเติมทำไม้ระแนง บังแดดด้านหน้าศูนย์พัฒนาเด็กเล็ก <u>โนนหนองวัด</u>	โครงการก่อสร้างต่อเติมทำไม้ระแนง บังแดดด้านหน้าศูนย์พัฒนาเด็กเล็ก โนนหนองวัด 2	ตัวอักษรตก หล่น	สำนัก การศึกษา
880	124	โครงการก่อสร้างสนามเด็กเล่นสร้าง ปัญญา โรงเรียนเทศบาลบ้านโนนชัย วัดฤประสงค์ 1.ในบริเวณหน้าศูนย์พัฒนาเด็กเล็ก <u>บ้านโนนชัย</u>	โครงการก่อสร้างสนามเด็กเล่นสร้าง ปัญญา โรงเรียนเทศบาลบ้านโนนชัย วัดฤประสงค์ 1.ในบริเวณหน้าศูนย์พัฒนาเด็กเล็ก โนนชัย	พิมพ์ชื่อผิด	สำนัก การศึกษา

## รายละเอียดครุภัณฑ์

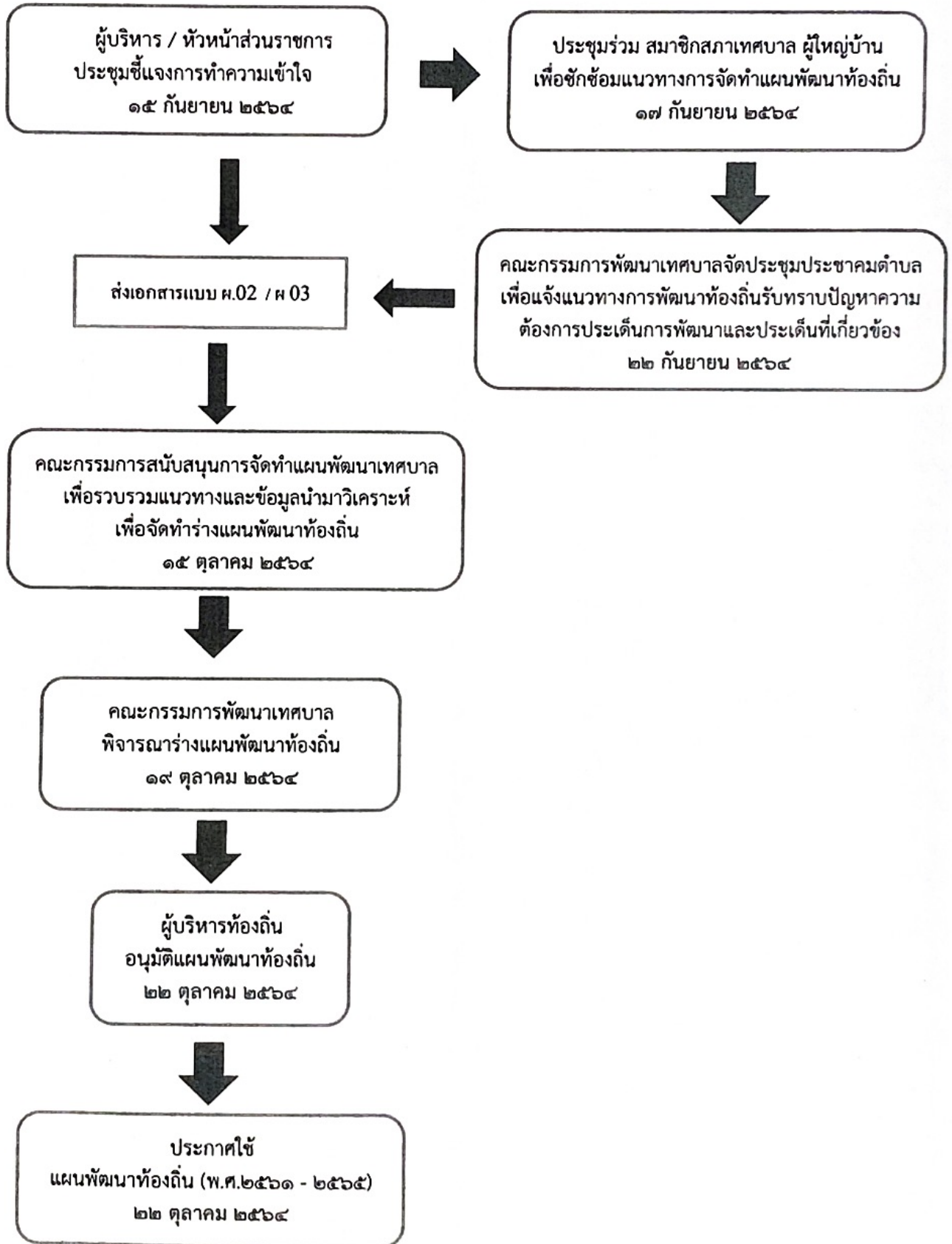
แผนพัฒนาท้องถิ่น (พ.ศ. 2566-2570) เทศบาลตำบลห้วยไคร้

แผนงานบริหารงานทั่วไป

หน้าที่	ลำดับที่	รายละเอียด ในแผนพัฒนาท้องถิ่น (เดิม)	รายละเอียด ในแผนพัฒนาท้องถิ่น (ใหม่)	เหตุผลการแก้ไข	หน่วยงาน ผู้รับผิดชอบ
101	2	ประเภทครุภัณฑ์ คอมพิวเตอร์ เครื่องคอมพิวเตอร์ สำหรับงานสำนักงาน (จอแสดงภาพขนาดไม่ น้อยกว่า 19 นิ้ว) ปี 2566 จำนวน 5 เครื่อง	ประเภทครุภัณฑ์ คอมพิวเตอร์ เครื่องคอมพิวเตอร์ สำหรับงานสำนักงาน (จอแสดงภาพขนาดไม่ น้อยกว่า 19 นิ้ว) ปี 2568 จำนวน 5 เครื่อง	ย้ายปีงบประมาณ	สำนักปลัดเทศบาล



ขั้นตอนกระบวนการจัดทำแผนพัฒนาท้องถิ่น พ.ศ.๒๕๖๖ - ๒๕๗๐ ทต.ห้วยไคร้



การจัดทำแผนพัฒนาท้องถิ่น(พ.ศ. ๒๕๖๖-๒๕๗๐) ขององค์กรปกครองส่วนท้องถิ่น  
สามารถนำข้อมูลจากแผนพัฒนา ท้องถิ่นฉบับปัจจุบันมาทบทวน ปรับใช้ในการจัดทำหรือทบทวนแผนพัฒนาท้องถิ่น



กรอบยุทธศาสตร์ชาติระยะ 20 ปี (พ.ศ. 2560 - 2579)





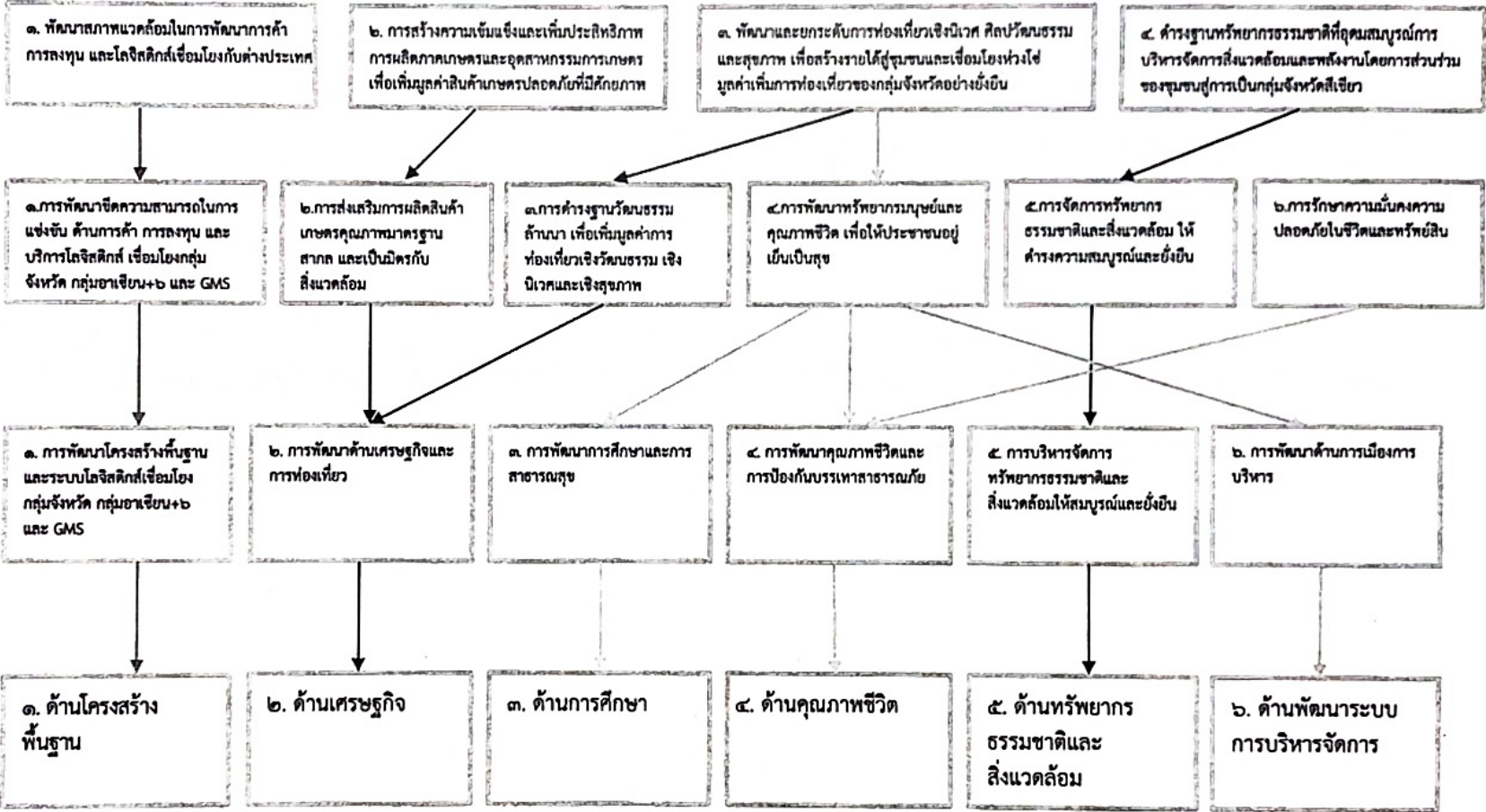


ยุทธศาสตร์  
กลุ่มจังหวัด  
ภาคเหนือ  
ตอนบน ๒

ยุทธศาสตร์การพัฒนา  
จังหวัดเชียงราย

ยุทธศาสตร์การพัฒนา  
ขององค์กรปกครองส่วน  
ท้องถิ่นในเขตจังหวัด  
เชียงราย

ยุทธศาสตร์  
การพัฒนา  
เทศบาลตำบล  
ห้วยไคร้





๓.๓ แผนที่ยุทธศาสตร์การพัฒนาเทศบาลตำบลห้วยไคร้

